



**Varbergs  
kommun**  
BARN & UTBILDNING

2014-05-15

1 (27)  
Dnr: BUN 2014/0392

# Bästa möjliga möte för lärande

Resultat och analys av elevhälsoundersökning i årskurs F, 4, 8 och årskurs 1 på gymnasieskolan

BARN- OCH UTBILDNINGSFÖRVALTNINGEN

C:\Users\SICE301\Desktop\BUN 2014-0392-2 BUN 2014-0392-2 Bästa möjliga möte för lärande - rapport elevhälsoundersökning.d 263587\_4\_0.docx

POSTADRESS	BESÖKSADRESS	TELEFON	ORGANISATIONSNR.	E-POSTADRESS
Varbergs kommun	Norrgatan 25	0340-880 00	212000-1249	bun@varberg.se
432 80 Varberg	Varberg	TELEFAX 0340-889 20		WEBBPLATS www.varberg.se

## Innehåll

Sammanfattning .....	2
Inledning .....	3
Metod och genomförande .....	3
Svarsfrekvens .....	4
Resultat av elevhälsoenkäten .....	5
Arbets- och studiemiljö .....	5
Arbetsro och koncentration .....	8
Upplevelse av stress och att inte hinna med .....	12
Återkoppling och stöd .....	13
Upplevelse av att bli illa behandlad .....	15
Trivsel .....	19
Matvanor och fysisk aktivitet .....	20
Fysiskt och psykiskt välmående .....	23
Barn- och utbildningsförvaltningens slutsats .....	25
Utifrån arbets- och studiemiljö .....	25
Utifrån arbetsro och koncentration .....	25
Utifrån upplevelse av stress och återkoppling .....	26
Utifrån upplevelse av att bli illa behandlad och trivsel i skolan .....	26
Referens .....	27

## Sammanfattning

I årets elevhälsoundersökning har 2166 elever i förskoleklass, årskurs 4 och 8 på grundskolan och årskurs 1 på gymnasieskolan svarat på frågor gällande bland annat trivsel, trygghet och skolmiljö.

90 procent av eleverna har svarat att de trivs bra eller mycket bra i skolan. Skolmiljön är det tydligaste utvecklingsområdet för skolorna, där ligger nöjdheten runt till exempel toaletterna i skolan på 48 procent och duscharna i skolan på 62 procent.

Svarsfrekvensen är hög, sammantaget har 88 procent av alla elever besvarat enkäten. En hög svarsfrekvens bidrar till hög legitimitet, vilket är en förutsättning för att använda underlaget i skolornas och i huvudmannens systematiska

kvalitetsarbete. Enkätundersökningen omfattar elever i kommunala grundskolor och gymnasieskola i Varbergs kommun.

För förskoleklassen och årskurs 4 besvaras enkäten tillsammans med vårdnadshavare. För årskurs 8 och årskurs 1 på gymnasieskolan besvaras enkäten enbart av eleven.

I elevhälsosamtalen utgår skolsköterskan ifrån den enkät som elev ifyllt och har tillsammans med eleven möjlighet att göra ändringar i svaren. Resultatet ingår i elevens journal och följs upp.

Resultaten analyseras i skolorna och mönster och avvikelser följs upp, centralt av förvaltningen. Skolor som arbetar aktivt med ett förebyggande elevhälsoarbete med utgångspunkt i elevernas erfarenheter av hur skolmiljön fungerar och hur eleverna mår har genomgående ett högre resultat i undersökningen. Att prioritera ett integrerat arbete med förebyggande elevhälsoarbete och med trygghet och studiero ger effekt på skolarbetet och höjer elevernas måluppfyllelse.

## **Inledning**

Under 2013 infördes ett enkätverktyg till stöd för elevhälsovårdens, proaktiva arbete med elevhälsosamtal i kommunens skolor. Underlaget till frågorna kommer från 14 kommuner i Sverige som arbetar på samma sätt. Syftet med undersökningen är att få ett konkret och gemensamt underlag om hur elever och vårdnadshavare upplever elevers hälsa och skolans arbete med att skapa en trygg och trivsamt arbetsmiljö inom ett antal utvalda områden.

Eftersom undersökningen genomförs på samma sätt i alla skolor ges även möjlighet för förvaltningen att arbeta med gemensamma frågeställningar. Vidare ökar möjligheten att göra jämförelser mellan den egna skolan och de övriga skolorna i kommunen.

Resultatet av undersökningen blir ett viktigt underlag till skolans och huvudmannens kvalitetsarbete. Elevhälsoundersökningen omfattar kommunens grundskoleelever i förskoleklass, årskurs 4 och årskurs 8 samt gymnasieelever i årskurs 1.

## **Metod och genomförande**

Insamling av enkätsvar har genomförts genom ett webbaserat verktyg för hälsodeklarationer och hälsostatistik i skolan. Verktuget ger stöd för en effektiv insamling, lagring och sammanställning av enskilda elevers och hela grupper resultat.

Eleverna och/eller föräldrarna besvarar enkäten genom en webbinloggning hemifrån. Frågorna i enkäten är standardiserade och används runt om i landet. Det går även att anpassa enkäterna efter kommunspecifika önskemål. Till nästa år kommer vissa ändringar av frågorna att ske. Vid elevhälsosamtalen finns enkäten tillgänglig och ändringar/kompletteringar kan göras. Enkäten är integrerad med skolhälsovårdens journalsystem och följs upp.

Enkäterna och elevhälsosamtalen genomfördes under läsåret 2013/2014 vid olika tidpunkter för olika årskurser och skolor. Resultatet på individnivå är endast tillgängligt för skolsköterskan. Resultat på gruppnivå delges rektor, arbetslag och elevhälsoteam på respektive skola.

På förvaltningsnivå följs resultatet upp genom dialog i de elevhälsoteam där positiva och negativa avvikelser förekommit. I dessa dialoger har det även varit intressant att titta på mönster för hela kommunens resultat och vad det står för.

I elevhälsoteamen kan olika personer ingå beroende på enhet och årskurser. Förutom att rektor, skolsköterska och specialpedagog alltid ingår kan även kurator, skolpsykolog och studie- och yrkesvägledare även ingå. Uppföljningen och resultatet blir underlag för förvaltningens analys och slutsatser som presenteras under kapitel "*resultat av elevhälsoenkät*" och "*avslutande analys*".

Enkäten innehåller ett 40-tal frågor som är anpassade efter de olika årskurserna. Alla resultat presenteras inte i denna rapport men framkommer i resultatbilagorna. Frågorna vars resultat som presenteras i rapporten är avgränsat till skolans främsta uppdrag och till den analys som gjorts i de olika elevhälsoteamen som följts upp.

## Svarsfrekvens

Svarsfrekvensen är hög, sammantaget har 90 procent av alla elever besvarat enkäten. En hög svarsfrekvens bidrar till hög legitimitet, vilket är en förutsättning för att använda underlaget i skolornas och i huvudmannens systematiska kvalitetsarbete.

Årskurs	Svarande	Registrerade elever	Svarsfrekvens
Förskoleklass	461	650	71 %
Årskurs 4	636	674	94 %
Årskurs 8	557	571	98 %
Årskurs 1 på gymnasieskolan	512	524	98 %
<b>Totalt</b>	<b>2166</b>	<b>2419</b>	<b>90 %</b>

## Resultat av elevhälsoenkäten

### Arbets- och studiemiljö

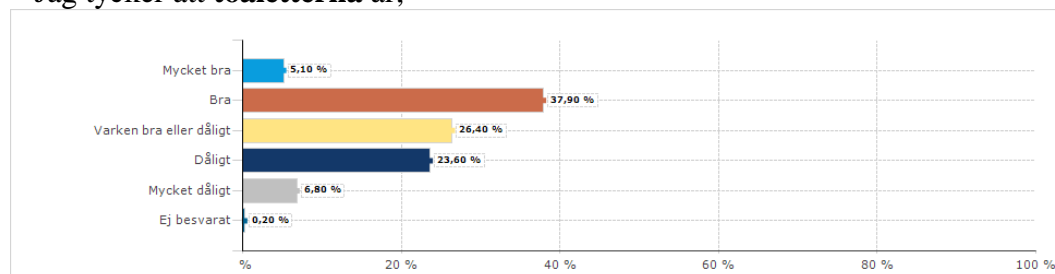
Inom detta område svarar elever på frågor om hur de upplever olika miljöer i skolan. Den fysiska miljön i skolan är nära förbunden med elevers välmående och hälsa. Miljöer som bedöms är klassrum, toaletter, skolgård, idrottshall, duschar och matsal. I bilagorna framkommer resultat för samtliga frågor. Nedan jämförs resultaten för upplevelsen av toaletterna och duscharna.

Toaletterna är det förbättringsområde som framkommer tydligast i undersökningen. Sammanlagt så upplevs toaletterna som dåliga eller mycket dåliga av cirka 28 procent av alla tillfrågade elever. Det är framförallt i de yngre åldrarna på grundskolan som detta är tydligast. Det är också här som det allra tydligast lyfts fram som ett problem i dialog med elevhälsoteamen.

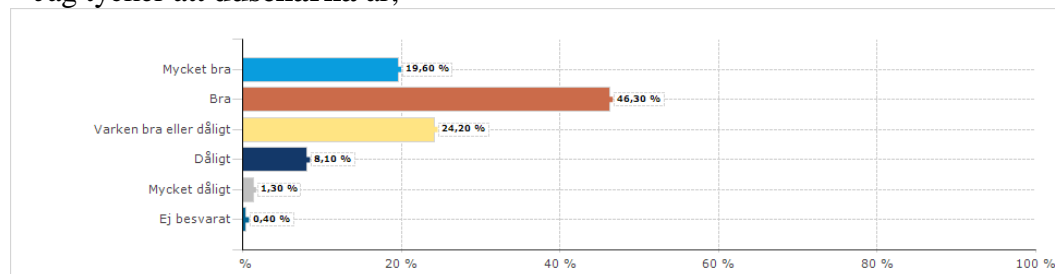
Även duscharna lyfts fram i resultaten som ett förbättringsområde med sammanlagt 18 procent av eleverna som upplever dem som dåliga eller mycket dåliga.

### Förskoleklass

– Jag tycker att **toaletterna** är;

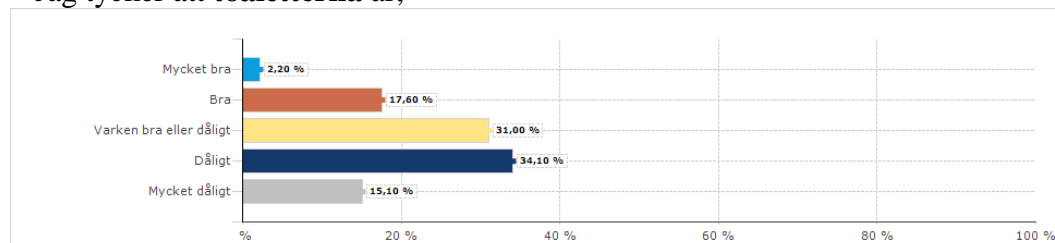


– Jag tycker att **duscharna** är;

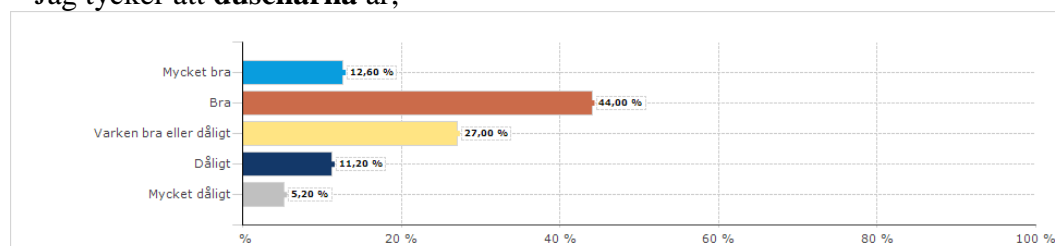


## Årskurs 4

– Jag tycker att **toaletterna** är;



– Jag tycker att **duscharna** är;



Orsaken till att toaletterna och duscharna upplevs i relativ stor utsträckning som dåliga beror på olika saker för olika elevgrupper. För de yngre eleverna är det en kombination av hur det ser ut på toaletterna och hur trygg eleverna upplever att de är på toaletterna som påverkar.

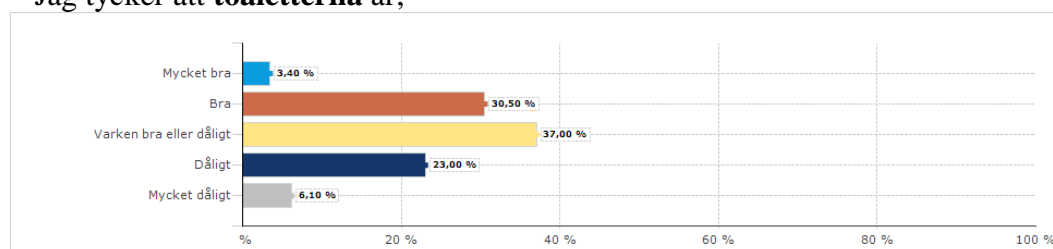
En skola med negativt avvikande resultat inom detta område berättar om att eleverna uttrycker att det ibland är blött och smutsigt på toaletterna. I dessa fall har man försökt att prioritera städning av toaletterna. Att dela upp toaletterna efter kön upplevs också ge positiva effekter eftersom pojkar och flickor då känner sig tryggare med att gå på toaletten under skoldagen. På en annan skola med något lägre resultat gällande upplevelse av toaletterna har åtgärder vidtagits för att minska vattentrycket i kranarna för att på så sätt minska spill och att det blir blött på golvet.

I en skola där man har positivt avvikande resultat gällande upplevelsen av toaletterna har eleverna i samband med skyddsron uttryckt att det är lyhört på toaletterna och att detta ger en känsla av otrygghet. En skyddsron kan genomföras vid ett möte, eller genom att man tillsammans går runt på skolan, eller som en kombination av sammanträde och rundvandring på arbetsplatsen. Åtgärder har sedan vidtagits i form av byte av dörrar och åtgärder i ventilation för att minska lyhörtheten. Detta har gett resultat och eleverna känner sig mer trygga med att gå på toaletten. Att arbetsmiljöarbetet ingår i elevinflytande lyfts även fram som en framgångsfaktor i arbetet med både elevinflytande och arbetsmiljö.

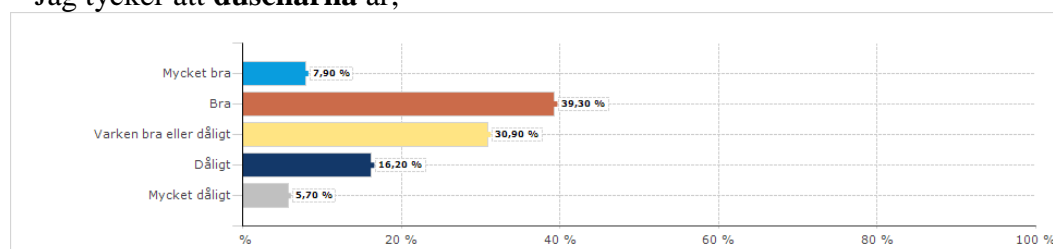
Utifrån elevhälsosamtalen arbetar skolorna utifrån förbättring av miljön i skolan. Att påtala och visa upp resultatet för eleverna upplevs som ett bra sätt att lyfta frågan på och hjälper till att öka ansvaret för den gemensamma miljön i skolan.

### Årskurs 8

– Jag tycker att **toaletterna** är;



– Jag tycker att **duscharna** är;



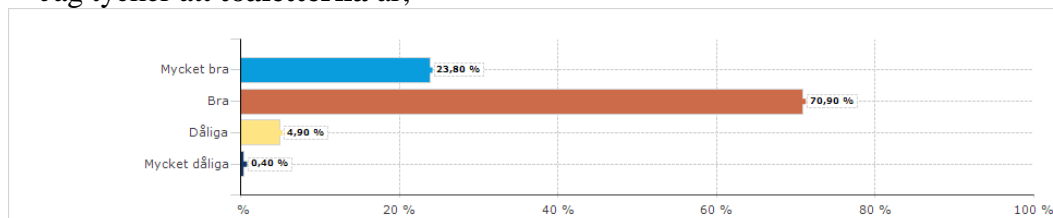
I de äldre åldrarna på grundskolan är det viktigt att synliggöra det personliga ansvaret för hur det ser ut inne på toaletterna och hur alla elever är en del av miljön i skolan.

På en skola med negativt avvikande resultat gällande duscharna beskrivs miljön som smutsig. Det kan här förekomma sabotage som också påverkar upplevelsen negativt. Duscharna beskrivs som en ibland utsatt plats där eleverna kan känna sig osäkra. Att införa duschdraperier kan vara en metod som skapar större trivsel men som också kan vara problematiskt utifrån ett miljö- och hälsoperspektiv. Här är det viktigt att duschdraperierna tvättas regelbundet för att inte skapa en negativ känsla.

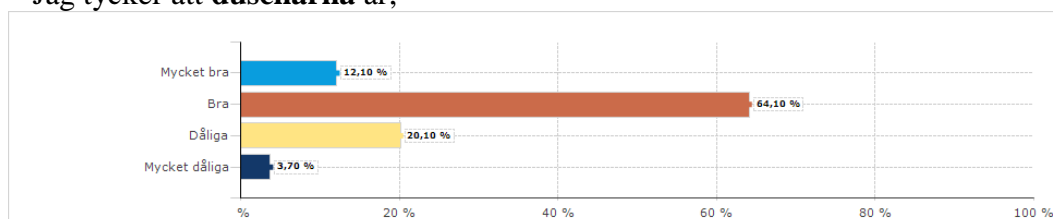
Elever har också lyft att de vill kunna stänga till duscharna eftersom det finns en rädsla av att obehöriga kan komma in till duscharna. Elever har även här uttryckt att de vill ha duschdraperier för att kunna vara mer avskilda ifrån varandra. Detta är något man också har infört i skolor med något positivare resultat gällande duscharna. I en skola har det visat sig att ett aktivt arbete med skolans yttre miljöer gett effekt även på toaletter och i duscharna. Om eleverna upplever skolans miljö som prioriterad så tar också eleverna ett större ansvar för hur de gemensamt tar hand om den gemensamma miljön. I denna skola har en hel studiedag förlagts till att arbeta med skolans yttre miljöer.

### Årskurs 1 på gymnasieskolan

– Jag tycker att **toaletterna** är;



– Jag tycker att **duscharna** är;



På gymnasieskolan upplevs toaletterna som mer positivt än i grundskolorna. Detta kan ha olika förklaringar men den mest påtalade är att det finns ett stort utbud av toaletter på gymnasieskolan. På gymnasieskolan upplevs duscharna som något mer negativt än i grundskolan. Här uttrycker elever och personal att duscharna är nedgångna och slitna och att detta är den främsta orsaken till de elever som anger att upplever duscharna som dåliga.

### Arbetsro och koncentration

Inom detta område svarar elever på frågor om hur de upplever arbetsron och koncentrationen i skolan. Frågorna nedan är till för att ge ett mått över hur väl utbildningen utformas så att alla elever upplever arbetsro och koncentration på lektionerna.

Överlag är upplevelsen av arbetsron och koncentration hög. 59 procent av eleverna i grundskolan upplever att de alltid eller ofta har arbetsro i skolan, 68 procent upplever att de alltid eller ofta kan koncentrera sig i skolan. På gymnasieskolan upplever 92 procent att de alltid eller ofta har arbetsro i skolan samt 85 procent att de alltid eller ofta kan koncentrera sig på lektionerna.

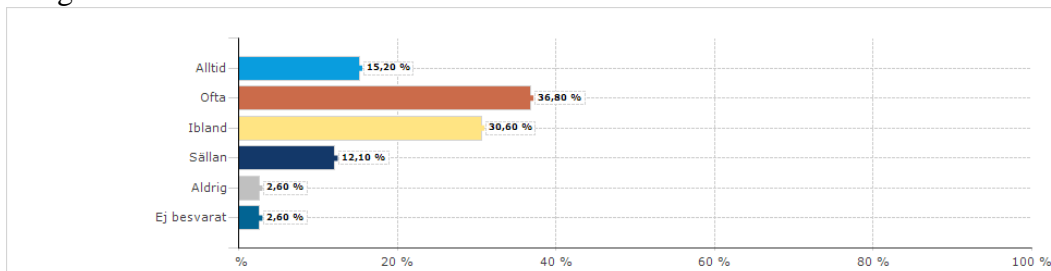
Även om frågorna kan tyckas snarlika så finns det en skillnad som lyfts fram i dialog med skolorna. Arbetsro kan påvisa hur lugnt det är i skolan under lektionerna. I förskoleklasserna är denna upplevelse lägre som följd av ny läroplan och nya sätt att arbeta på. Frågan är om frågan är relevant för de yngre åldrarna i grundskolan eftersom mycket lärs ut i samband med lek och aktiv kommunikation. Att kunna koncentrera sig handlar däremot om elevens förmåga att kunna fokusera på sitt lärande och hur väl lärarna och undervisningen stödjer eleverna i detta.



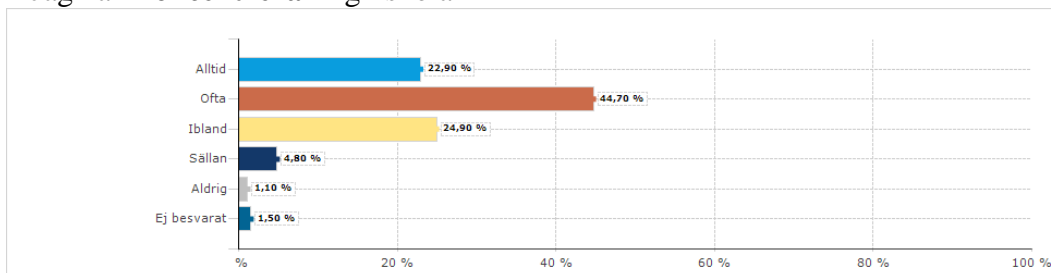
Här är den troliga förklaringen till att vi ser en högre nivå på upplevelsen av koncentration i de yngre åldrarna i grundskolan än upplevelse av arbetsro.

### Förskoleklass

– Jag har **arbetsro** i skolan

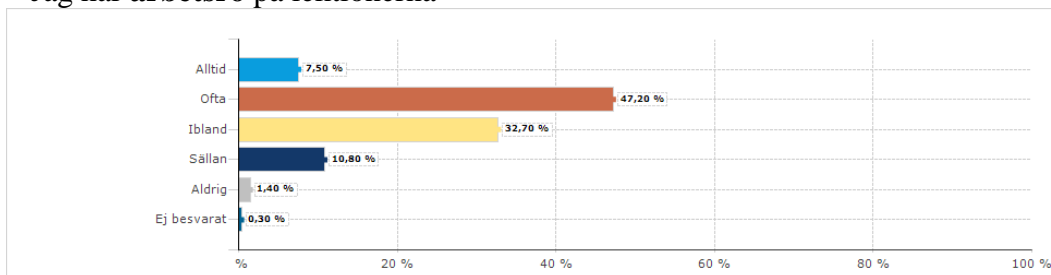


– Jag kan **koncentrera** mig i skolan

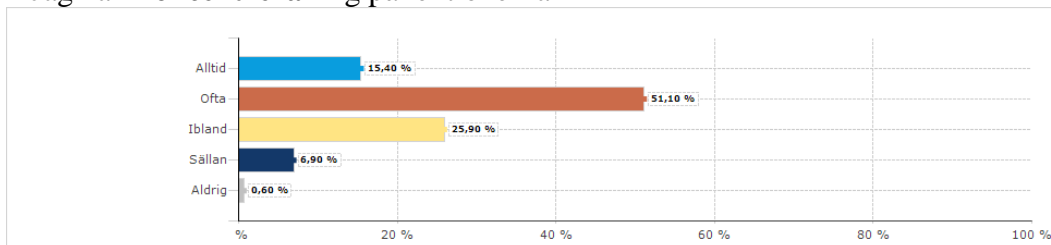


### Årskurs 4

– Jag har **arbetsro** på lektionerna

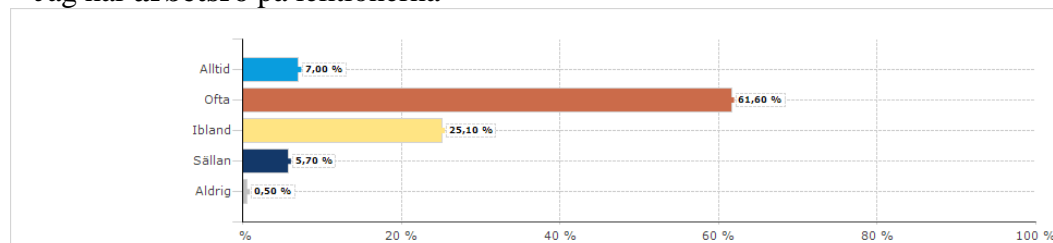


– Jag kan **koncentrera** mig på lektionerna

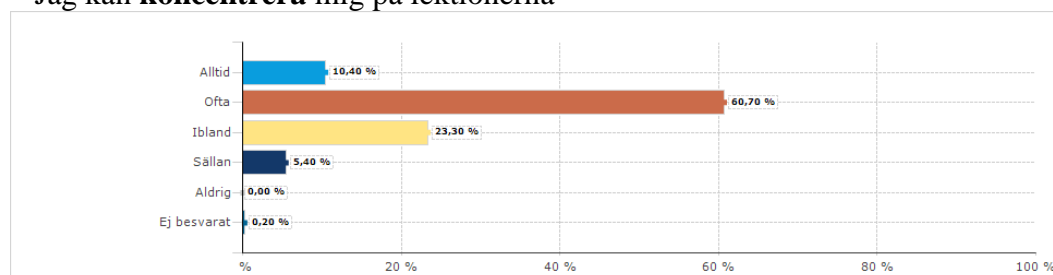


## Årskurs 8

### – Jag har **arbetsro** på lektionerna



### – Jag kan **koncentrera** mig på lektionerna



Att ha små grupper för de yngre åldrarna med flera vuxna att tillgå anses som särskilt viktigt utifrån koncentration. Att se alla elever som gemensamma är viktigt och att man inte tänker på elever som våra eller någon annans. Att ha en bra skolgårdsmiljö som bidrar till fysisk aktivitet upplevs stärka koncentrationen på lektionerna.

På en skola, upplevs omorganisationen som genomfördes under 2013, haft en negativ inverkan på arbetsron och koncentrationen på skolan. Detta främst, utifrån att nya arbetslag har skapats som i sin tur skapat oro i nya elevgrupper. Här lyfts det fram som särskilt viktigt med att förbereda personalen och elever inför en ny organisation.

På en annan skola upplevs omorganisationen som genomfördes, skapat bättre förutsättningar för arbetsro och koncentration. Detta eftersom lokalerna nu kan användas på ett bättre sätt och att en åldershomogen elevgrupp har en positiv inverkan på arbets- och studieron för personal och elever.

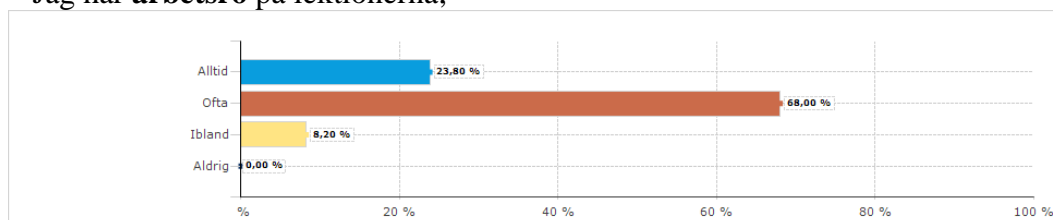
Skolor med positiva mönster gällande resultatet för arbetsron och koncentrationen lyfter fram hur viktigt det är för yngre elever med närvarande vuxna. Att vuxna är närvarande under hela skoldagen ger effekt för både arbetsron, tryggheten och trivseln i skolan. Att kunna dela upp elevgruppen utefter behov är också viktigt för arbetsron.

Att delge eleverna ett egenansvar i att skapa en god arbetsro är även det en av orsakerna till ett framgångsrikt arbete. Att arbetslaget är tydliga med varför det är viktigt med en god arbetsro och att det finns tydliga regler är en förutsättning.

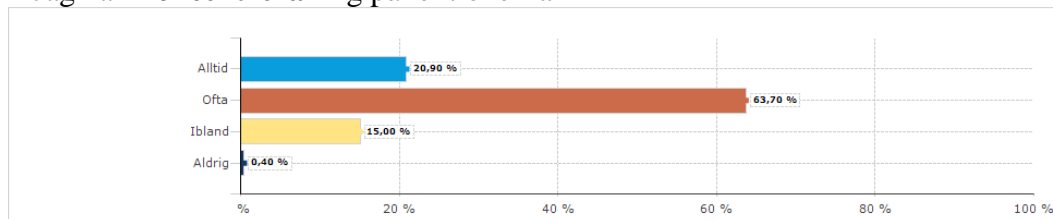
Arbetslag som prioriterar arbetet med att skapa en god studiemiljö och visar en enad front gällande regler och åtgärder ger positiv effekt för resultaten. En förutsättning är att det finns en god kontinuitet i skolans kvalitetsarbete och i arbetslagen. Lärarnas kompetens och förmåga att se och stödja alla elever har stor betydelse för arbetsron och grupptillhörigheten.

### Årskurs 1 på gymnasieskolan

– Jag har **arbetsro** på lektionerna;



– Jag kan **koncentrera** mig på lektionerna



På gymnasieskolan lyfts kontaktlärares roll fram som särskilt viktig för arbetson i elevgruppen. Organiseringen av kontaktlärare är viktig för hur nära de står eleverna och hur det bidrar till trygghet och arbetsro. Det lyfts även här fram som viktigt att minska antalet vuxna runt eleverna så att elever och lärare känner sig trygga i varandra och att energi inte behöver avsättas på att lära känna nya elevgrupper eller nya lärare.

För gymnasieprogram med positivt avvikande resultat gällande koncentration och arbetsro ser man att använda samma lokaler i en del av skolbyggnaden för en och samma elevgrupp ger bra förutsättningar för koncentration och arbetsro. Detta skapar en känsla av att lokalerna är elevernas och att de kan känna sig kontinuerligt trygga i var de ska vara under skoldagen. Hemvist för elever och personal är något som lyfts fram som särskilt viktigt på en stor skola. Att förflytta sig mycket mellan lokaler kan skapa oro bland eleverna och även för personalen.

Lokaler med stor genomströmning påverkar förmåga till koncentration negativt. Detta lyfts fram för ett gymnasieprogram med negativt avvikande resultat gällande arbetsro och koncentration. I detta fall har eleverna de flesta av sina lektioner i anslutning till korridorer där många andra elever vistas.

I vissa ämnen blir arbetsron mer påtaglig. I ämnen med behov av hög koncentration som till exempel matematik har arbete med två lärare i en klass gett effekt och skapat möjlighet att dela upp gruppen efter behov. Den egna datorn i undervisningen bidrar till mer samtal i klassrummet vilket också kan påverka elever med svårigheter att stänga ute övrigt och koncentrera sig på skolarbetet.

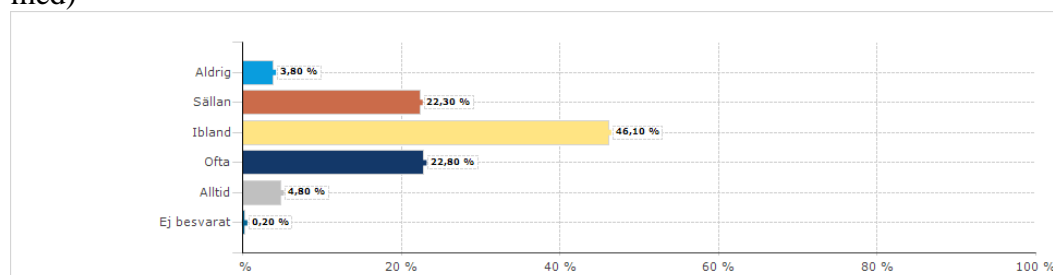
## Upplevelse av stress och att inte hinna med

För årskurs 8 och för årskurs 1 på gymnasieskolan ställs en fråga om upplevelse av stress och att inte hinna med skolarbetet. Stress kan vara en påfrestning som kan stå för olika saker för olika elever i olika åldrar, men att mäta stress är svårt. Det är också svårt att se vad som är ett positivt resultat i mätningarna eftersom det handlar om hur man väljer att tolka resultaten.

Resultaten som presenteras nedan kan påvisa olika saker som också lyfts fram i analysen med skolornas elevhälsoteam. För årskurs 8 anger nästan 28 procent av eleverna att de ofta eller alltid känner sig stressade över skolarbetet. För gymnasieskolan är den siffran 30 procent.

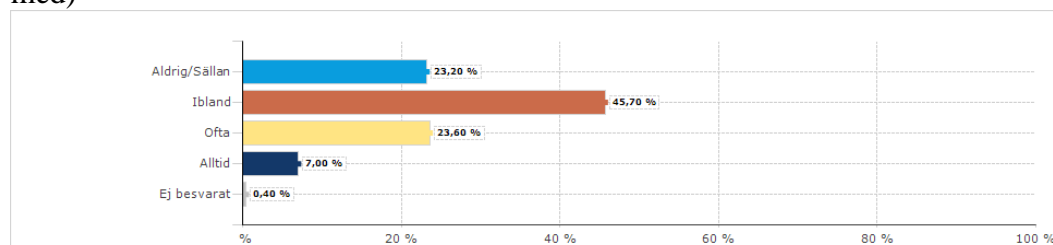
### Årskurs 8

– Jag känner mig **stressad** över skolarbetet (betyder pressad, jäktad, inte hinna med)



### Årskurs 1 på gymnasieskolan

– Jag känner mig **stressad** över skolarbetet (betyder pressad, jäktad, inte hinna med)



Upplevelsen av att känna sig stressad tror flera elevhälsoteam, främst handlar om rädsla för att misslyckas.

Skillnad mellan tjejer och killar där tjejer upplever sig mer stressade och killar mindre påtalas även det ofta. Behov av stöd kan också påverka upplevelsen av stress.

Även om många elever anger att det känner sig stressade i årskurs 8, så är det främst i årskurs 9 som skolorna beskriver att stress infinner sig hos elever. Detta i samband med nationella prov, val av gymnasieskola och slutbetyg. Man ser även negativa effekter av införandet av ett nytt betygssystem och den osäkerhet som det skapar hos både lärare och elever.

Bedömning och betyg skapar stress hos många elever. Detta lyfts fram i samtal med många elevhälsoteam. Att bli bedömd i form av betyg skapar stress hos elever även på gymnasieskolan. Det lyfts därför fram som särskilt viktigt att arbeta med att utveckla, hos eleverna en förtrogenhet med vad som kommer att bedömas och bedömningstillfällena blir därigenom avdramatiserade, vilket tillsammans med en aktiv återkoppling från läraren är gynnsamt för elevernas lärande.

För vissa studieförberedande program på gymnasieskolan upplevs tempot i matematik som en avgörande faktor för elevernas upplevelse av stress. I dessa fall har också åtgärder vidtagits för att anpassa tempot efter elevernas behov och förutsättningar. Att kunna anpassa kursplanen för att sprida ut stressiga perioder är också viktigt. Hösten upplevs alltid som mindre stressande än våren.

Även förväntningar påverkar upplevelse av stress, framförallt på gymnasieskolan. Beroende på förberedelser inför gymnasieskolan så kan upplevelse av stress se olika ut. Vissa elever är väl förberedda och studievana där andra är det inte. För de elever som inte har studievana och de förskunkaper som förväntas upplevs stressen som högre, framförallt i matematik. Det är därför viktigt att eleverna redan i årskurs 9 får en bra förberedelse om vad det innebär att studera på olika program. Här lyfts även fram att stress till en viss del kan vara en effekt av att man tar studierna på allvar.

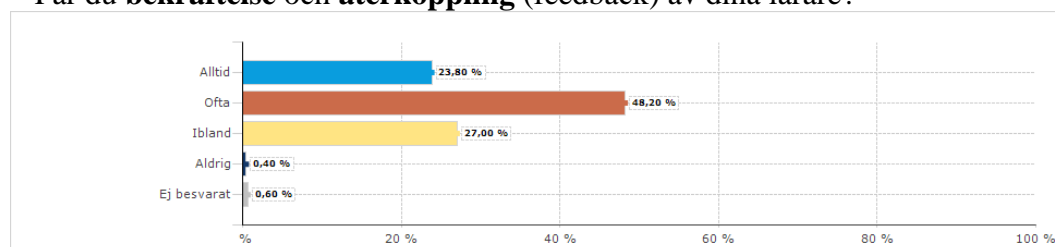
### Återkoppling och stöd

Endast för elever på gymnasieskolan ställs två frågor om upplevelser av att få den hjälp man behöver i skolarbetet och återkoppling av sin lärare. Framöver ska denna fråga ställas även till grundskolans äldre åldrar. Frågan ger oss ett mått över utbildningens förmåga att stödja eleven samt att ge återkoppling och feedback över elevernas färdigheter kunskaper.

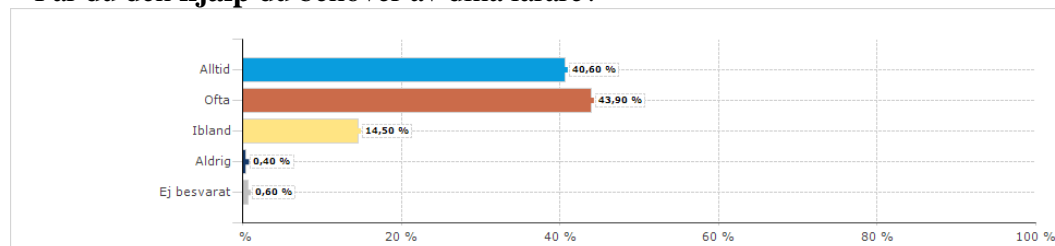
Positiva resultat utvisar sig för gymnasieskolan där 71 procent av eleverna anser att de får bekräftelse och återkoppling av sina lärare. Cirka 28 procent anger att de får bekräftelse och återkoppling ibland. När det gäller frågan om att få den hjälp som eleven behöver svarar cirka 84 % att de alltid eller ofta får det.

### Årkurs 1 på gymnasieskolan

– Får du **bekräftelse** och **återkoppling** (feedback) av dina lärare?



– Får du den **hjälp** du behöver av dina lärare?



Det är inte bara att elever får bekräftelse och återkoppling som lyfts fram som viktigt. Lärares förmåga att förklara lyfts fram som särskilt viktigt när det gäller återkoppling och feedback. Att göra eleven delaktig i sitt lärande gör att eleven kan utvecklas ännu mer utifrån den återkoppling som ges. Om man som lärare belyser vägen fram till resultatet så sätts målen i relation till verkligheten och elevernas oro och stress minskar.

Två typer av elever beskrivs som att i inte lika stor utsträckning få den hjälp de behöver. Det gäller högpresterande elever som efterfrågar mer stöd hos läraren för att utmana sig själva än mer och för de eleverna med låg läsförståelse. Låg läsförståelse i svenska påverkar hur mycket hjälp som eleverna behöver för att förstå andra ämnen inom natur- och samhällsorienterade ämnen såväl som matematik och teknik.

Att satsa ännu mer resurser och tid på läsförståelse i grundskolan och gymnasieskolan upplevs som positivt för den ämnesövergripande förståelsen.

## Upplevelse av att bli illa behandlad.

Frågor om upplevelse av att bli illa behandlad ställs ur olika perspektiv i enkäten. Elever får besvara en fråga om de har vänner på skolan och om de har vuxna som de kan prata med. De får även besvara frågor som handlar om de upplevt att andra elever blivit illa behandlade av andra elever eller vuxna i skolan. Nedan presenteras resultatet för upplevelsen av att själv blivit retad, utstött eller annat sätt illa behandlad av andra elever och vuxna i skolan.

I förskolan och skolan finns ett absolut förbud mot diskriminering och kränkande behandling. Alla barn och elevers lika rättigheter och möjligheter ska främjas. Alla enheter ska arbeta förebyggande mot trakasserier och kränkande behandling. Varje enhet ska regelbundet kartlägga och analysera om det finns något som leder till, eller riskerar att leda till diskriminering eller kränkande behandling.

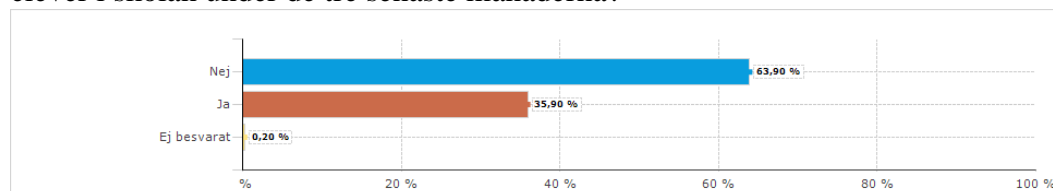
Att uppleva sig illa behandlad kan ha olika innebörd och betydelse för olika åldrar och elever. Det kan handla om diskriminering, trakasserier, kränkande behandling eller mobbning. Det är svårt att ställa frågor som exakt kartlägger anledningarna till upplevelser av illa behandling. I elevhälsosamtalen och i elevhälsoteamen framkommer oftast orsaker till illa behandling, vad det beror på och hur man kan arbeta förebyggande mot trakasserier och kränkande behandling. Resultatet är till för att visa förekomsten av någon typ av illa behandling.

För de yngre åldrarna i grundskolan är upplevelsen av att blivit retad, utstött eller på annat sätt illa behandlad mer förekommande än i de äldre åldrarna på grundskolan och på gymnasiet. 36 procent av elever i förskoleklass anger att de blivit illa behandlade under de senaste tre månaderna. Det finns olika förklaringar till just detta. En del av förklaringen är att yngre elever, lättare känner sig kränkta och att detta kan ta sig i uttryck på sätt som inte uppfattas som illa behandling av vuxna på skolan.

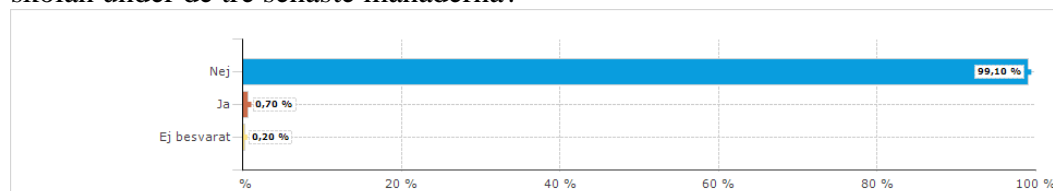
17 procent av elever i årskurs 4 anger att de blivit illa behandlade, 7 procent för årskurs 8 och 2 procent i gymnasieskolan årskurs 1. Det kan även ha sin förklaring i vilken grad elever känner sig bekväma med att ange att de har blivit kränkta eller illa behandlade för vuxna på skolan.

### Förskoleklass

– Har du själv blivit **retad, utstött eller på annat sätt illa behandlad** av andra elever i skolan under de tre senaste månaderna?

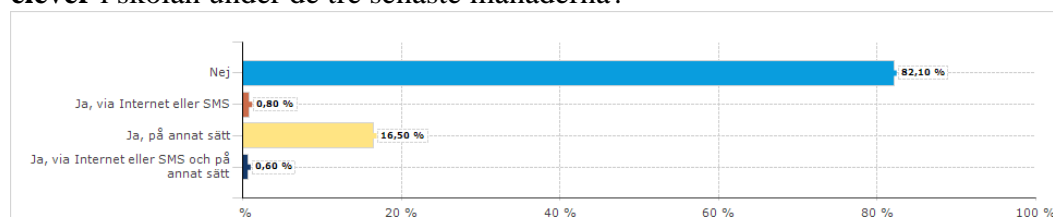


– Har du själv blivit **retad, utstött eller på annat sätt illa behandlad** av vuxna i skolan under de tre senaste månaderna?

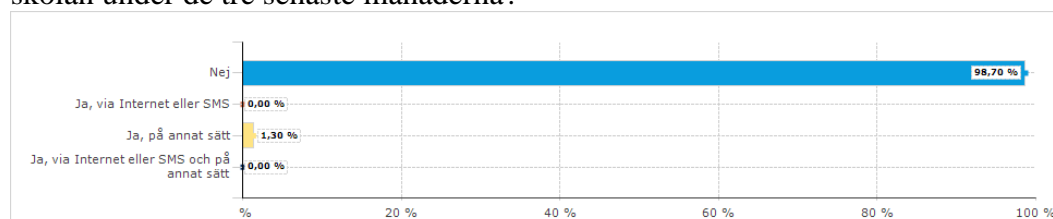


### Årskurs 4

– Har du själv blivit **retad, utstött eller på annat sätt illa behandlad** av andra elever i skolan under de tre senaste månaderna?



– Har du själv blivit **retad, utstött eller på annat sätt illa behandlad** av vuxna i skolan under de tre senaste månaderna?



Vad som beskrivs, ligga bakom upplevelser av illa behandling är framförallt verbala kränkningar. Få kränkningar berör kultur, religion och etnicitet upplever de undersökta skolorna. Det är främst illa behandling i form av kränkande ord och uttryck som förekommer. Förekomst av diskriminering upplevs som mer sällan förekommande. Det beskrivs här som viktigt att arbeta med vad man signalerar till varandra. Vissa elever upplevs, inte förstå själva vad enskilda ord har för betydelse.



Att skolans personal har en gemensam förståelse och medvetenhet om att trygghet i skolan påverkar elevernas lärande är centralt. Ett proaktivt arbete där alla barn blir sedda och där all personal känner ett gemensamt ansvar för samtliga elever på skolan har visat sig särskilt viktigt på en skola med positiva resultat gällande illa behandling.

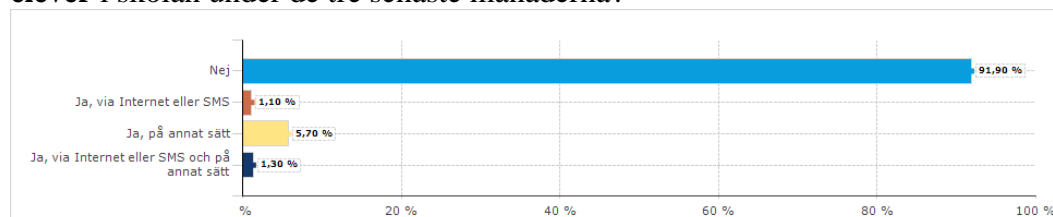
Ett aktivt, kontinuerligt och systematiskt likabehandlings- och värdegrundsarbete är det som främst anges som en framgångsfaktor för de skolor med positivt avvikande resultat. Att ha forum för dialog där trygghet diskuteras och där lärare, pedagoger och elever träffas för att prata om kränkande behandling har bidragit till ett tryggare klimat på skolorna. Att arbetet också utvärderas, årligen i likabehandlingsplanen är viktigt för att ständigt söka förbättring och utveckling i arbetet. En tät föräldrakontakt, där föräldrarna känner förtroende för lärarna och personalen på skolan beskrivs, även det som viktigt.

Att ta fram en handlingsplan där det tydligt framgår vad man ska göra när kränkande behandling sker och att detta sker i direkt anslutning till en illa behandling, lyfts fram som särskilt framgångsrikt i en skola med positivt avvikande resultat. Personalen blir i detta, trygga när de vet hur de ska göra vid situationer som berör illa behandling och kränkningar.

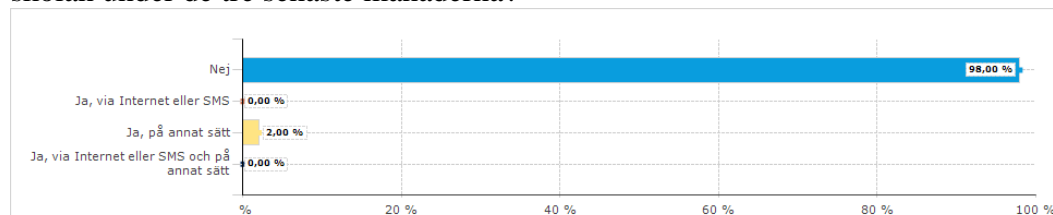
Även trivselledarprogrammet som initierades under 2013 lyfts fram som en framgångsrik metod för arbete med bemötande och delaktighet. Det krävs här, god planering för att arbetet ska bli effektivt och långsiktigt.

### Årskurs 8

– Har du själv blivit **retad, utstött eller på annat sätt illa behandlad av andra elever** i skolan under de tre senaste månaderna?

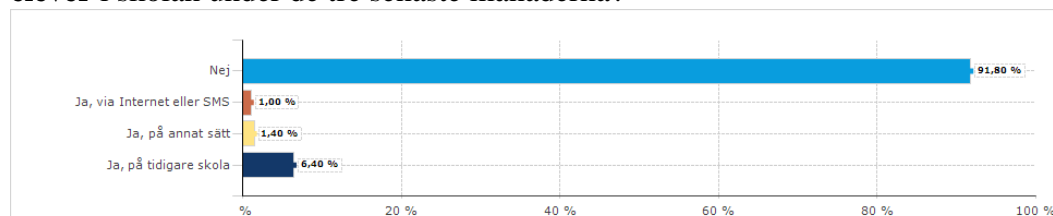


– Har du själv blivit **retad, utstött eller på annat sätt illa behandlad av vuxna** i skolan under de tre senaste månaderna?

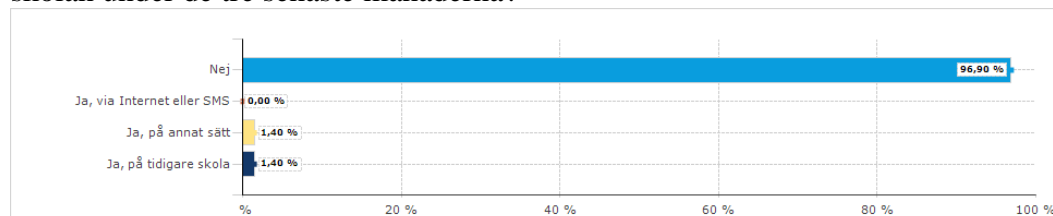


### Årskurs 1 på gymnasieskolan

– Har du själv blivit **retad, utstött eller på annat sätt illa behandlad av andra elever** i skolan under de tre senaste månaderna?



– Har du själv blivit **retad, utstött eller på annat sätt illa behandlad av vuxna** i skolan under de tre senaste månaderna?



Förekomsten av nätkränkningar är låg enligt resultatet. På en skola beskrivs ett aktivt, förebyggande arbete med nätkränkningar. Samtidigt beskrivs det i både grundskolan och på gymnasieskolan som svårt att hantera vad som händer på nätet och utanför skoltiden.

I de fall där elever upplevt att vuxna på skolan behandlat dem illa, har också skolan agerat. Både utifrån tidigare kännedom men också i vad som uppkommit i elevhälsosamtalen.

På gymnasieskolan anger 6 procent av eleverna att de blivit illa behandlade på tidigare skola. Detta är alltså mer förekommande än upplevelse av illa behandling på den nuvarande skolan. Ett elevhälsoteam beskriver att för många elever sitter kränkningar och illa behandling kvar över en lång tid. Övergångar är viktiga att arbeta med även ur detta perspektiv. Tidigare erfarenheter påverkar även på gymnasieskolan. Kontaktläraren har en stor uppgift. Lära känna dagar har större vikt än vad man tror där relationer och förtroende byggs upp.

Ett väl fungerande elevhälsoteam som används systematiskt för att följa upp, förebygga och åtgärda olika typer av kränkningar och illa behandling lyfts fram som en viktig framgångsfaktor i ett väl fungerande likabehandlingsarbete. Här är det särskilt viktigt att hitta bra mötesformer samt att prioritera elevhälsoarbetet på skolan. Det är särskilt viktigt att skolan agerar skyndsamt vid uppdagade kränkningar. Detta skapar trygghet hos eleverna, eftersom de vet att vuxna agerar när kränkningar sker i skolan.

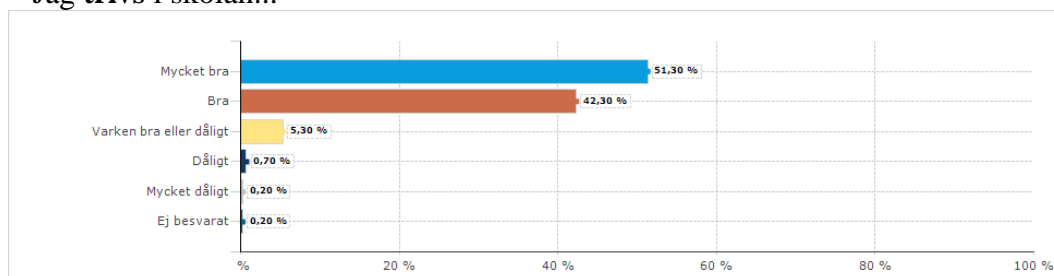
## Trivsel

Resultatet av upplevelsen av att trivas i skolan ska ses ett sammanfattande mått på hur väl våra barn och elever trivs och känner sig trygga i skolan.

Överlag, anger de allra flesta eleverna att de trivs bra eller mycket bra i skolan. För de yngre åldrarna i grundskolan svarar cirka 90 procent av eleverna att de trivs i skolan. För årskurs 8 är siffran något lägre för att på gymnasieskolan vara allra högt. Skolorna och förvaltningen ser dock allvarsamt på att mellan 1-2 procent av eleverna, genomgående anger att de trivs dåligt i skolan.

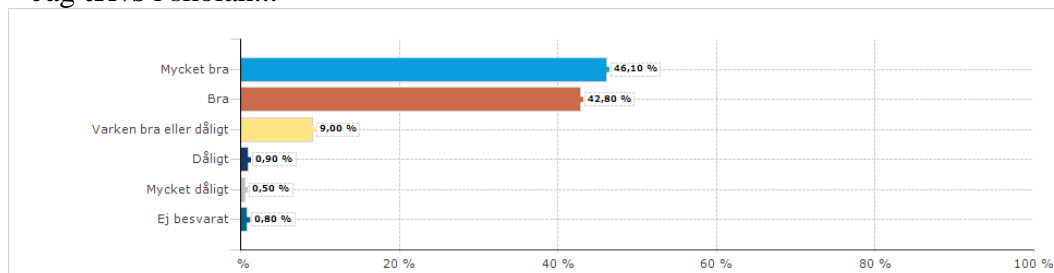
### Förskoleklass

– Jag trivs i skolan...



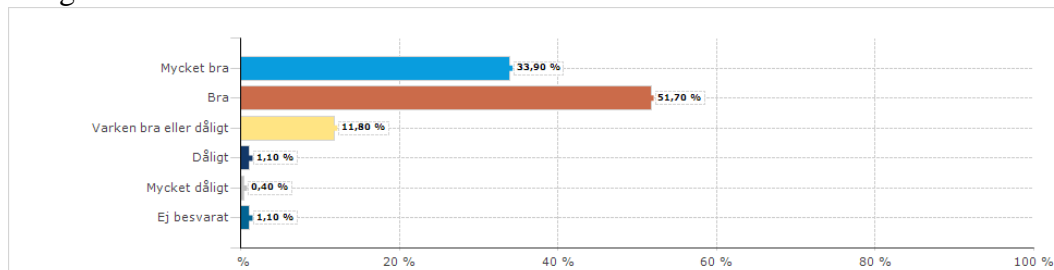
### Årskurs 4

– Jag trivs i skolan...



### Årskurs 8

– Jag trivs i skolan...

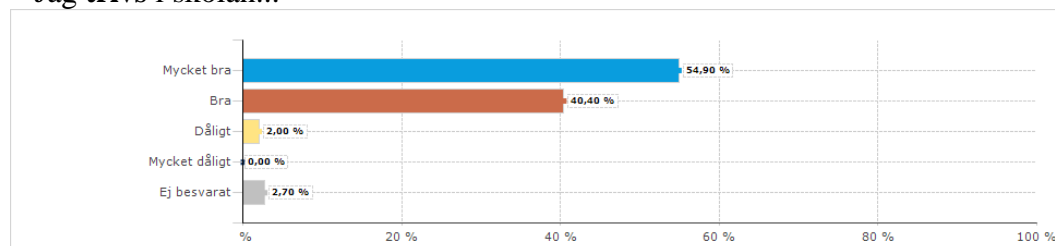


Även om vi ser att upplevelse av illa behandling, faktiskt förekommer i våra skolor så upplevs en hög trivsel bero på att vuxna faktiskt agerar när kränkningar sker. Ett nära samarbete med fritidshemmen upplevs ge effekt på en skola med positivt avvikande resultat. Eleverna upplever då att de blir sedda och uppmärksammade under hela dagen. Att personal ser och uppmärksammar eleverna är också den främsta förklaringen till att eleverna trivs i skolan. Det lyfts här fram som särskilt viktigt att det finns resurser för att arbeta med bemötande av eleverna.

Att skapa trygga, enhetliga arbetslag bedöms som särskilt framgångsrikt gällande elevers trivsel. Detta lyfts fram som särskilt viktigt i en omorganisation där nya elevgrupper träffas med nya lärare. En skola med positiva resultat gällande trivsel och som under förra året genomgick en omorganisation poängterar vikten av bra övergångar och att kunskap om elever och lärare följer med till nya skolorganisationer. Detta skapar trygghet hos eleverna och i arbetslagen.

### Årskurs 1 på gymnasieskolan

– Jag trivs i skolan...



För gymnasieskolan lyfts kontaktlärares roll upp som särskilt viktig för att skapa trygghet och trivsel i skolan. Kontaktlärares förmåga att fånga upp och föra en dialog med eleven är viktigt för elevens trivsel på skolan. Hög trivsel visar att skolan för de allra flesta är en trygg och bra plats för lärande.

### Matvanor och fysisk aktivitet

Flera frågor ställs angående elevers matvanor under dagen- och skoldagen. Frågor om frukost- och middagsvanor lämnas utanför denna analys men resultatet framkommer i resultatbilagorna. Detsamma gäller för frågor gällande träning, fritidsaktivitet och skärmtid. Resultatet för dessa frågor delges Kultur och fritidsförvaltningen för att hitta gemensamt underlag för analys och åtgärder. Resultaten nedan fokuseras på matvanor under skoldagen och upplevelse av sin egna fysiska aktivitet.

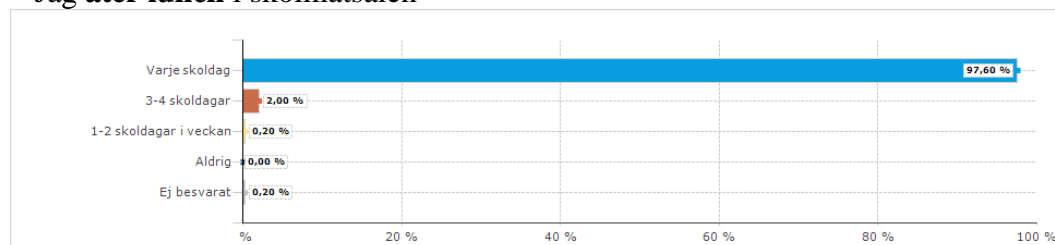
Att äta lunch varje skoldag är något som har en nedåtgående trend äldre upp i årskurserna. För förskoleklassen och årskurs 5 äter cirka 90 procent av eleverna lunch i skolmatsalen varje dag.

För årskurs 8 är den siffran under 80 procent och för gymnasieskolan årskurs 1, anger färre än 60 procent av eleverna att de äter skolmaten varje dag. 10 procent anger att de aldrig eller bara 1-2 skoldagar i veckan äter lunch i skolmatsalen.

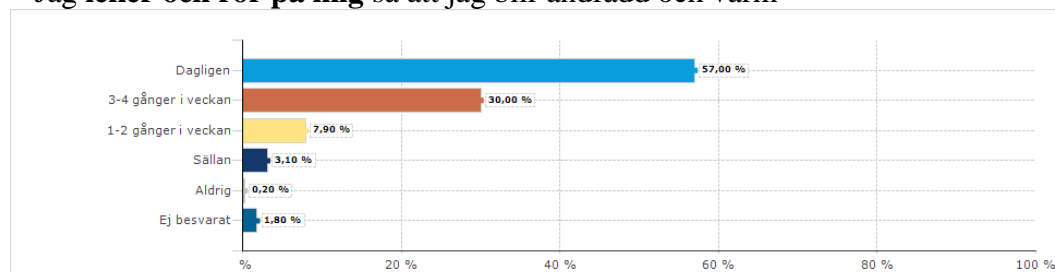
För att kartlägga hur mycket eleverna rör på sig har olika frågor ställts utifrån årskurs. Resultatet ger oss en fingervisning över hur rörliga och aktiva våra elever är. För förskoleklassen anger 3 procent av eleverna att de sällan eller aldrig leker och rör på sig. Den siffran blir allt högre för varje årskurs vi tittar på. I årskurs 8 anger 14 procent av eleverna att de sällan eller aldrig tränar eller motionerar och i gymnasieskolan årskurs ett anger 16 procent samma sak.

### Förskoleklass

– Jag äter lunch i skolmatsalen

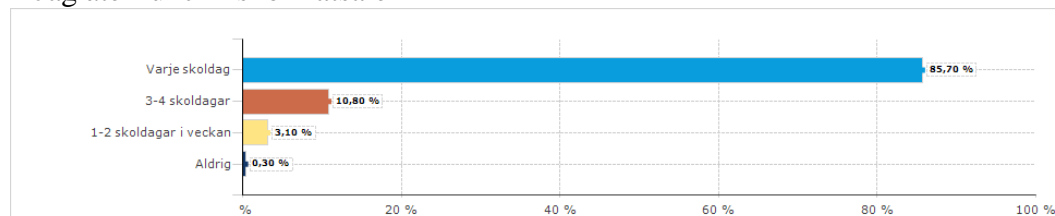


– Jag leker och rör på mig så att jag blir andfådd och varm

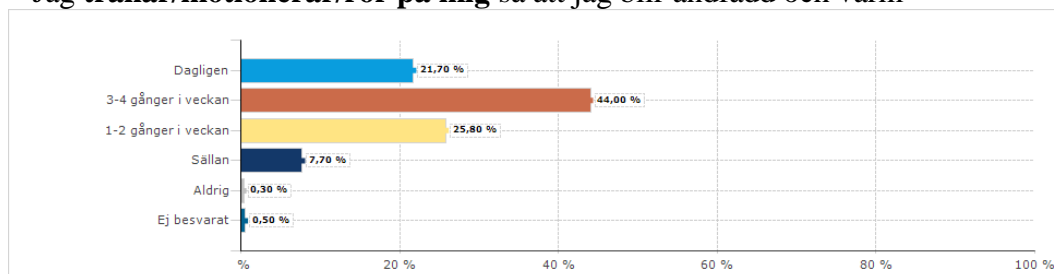


### Årskurs 4

– Jag äter lunch i skolmatsalen

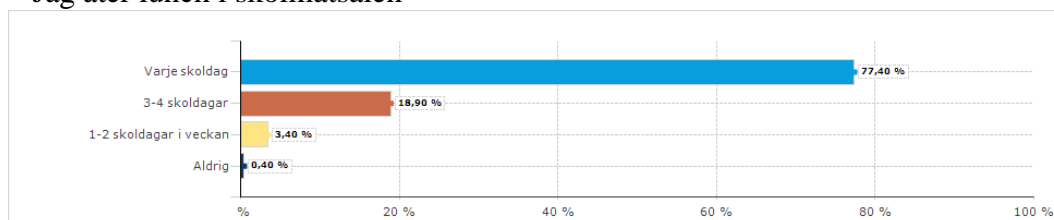


– Jag tränar/motionerar/rör på mig så att jag blir andfådd och varm

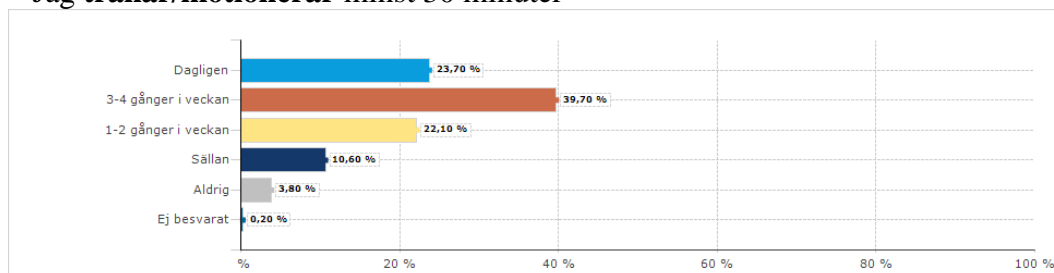


## Årskurs 8

– Jag äter lunch i skolmatsalen



– Jag tränar/motionerar minst 30 minuter



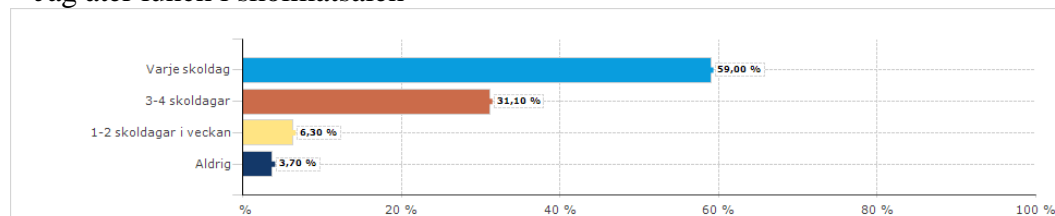
Bilden som ges av resultaten, bekräftas ofta av skolorna. Fler elever upplevs sitta längre framför datorn och bli mindre aktiva. En aktiv livsstil upplevs ha en positiv inverkan på skolarbetet.

För skolor i centrum är det vanligare förekommande men elever som inte äter lunch i skolmatsalen varje dag. Detta har sin förklaring i att det här finns andra alternativ att tillgå för skolor som ligger nära restauranger och affärer.

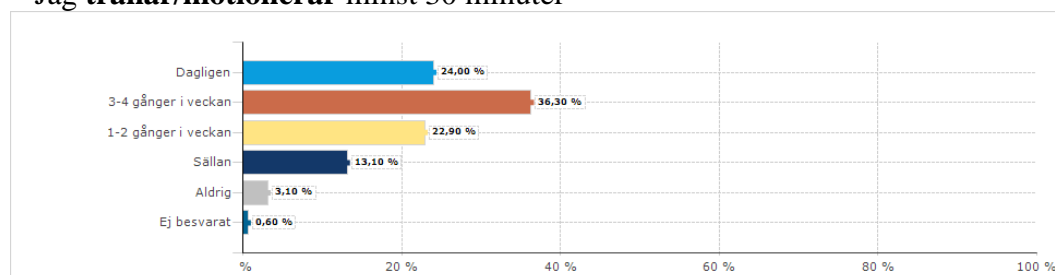
Vissa skolor har stora matsalar som kan ge negativa effekter av upplevelsen i skolmatsalen. Här är det viktigt att luncherna anpassas efter olika tider så att det inte blir för trångt i skolmatsalen under lunchen. Att ha alternativ till maten, i form av salladsbuffé, bröd och smör anses som särskilt viktigt för elever som inte gillar maten vid olika tillfällen.

## Årskurs 1 på gymnasieskolan

### – Jag äter lunch i skolmatsalen



### – Jag tränar/motionerar minst 30 minuter



## Fysiskt och psykiskt välmående

Flera frågor ställs angående elevers upplevde fysiska och psykiska välmående. Frågor om sömn, värk och psykisk oro lämnas utanför denna analys men resultatet framkommer i resultatbilagorna. Resultatet för dessa frågor delges socialförvaltningen för att hitta gemensamt underlag för analys och åtgärder. Resultaten nedan fokuseras på elevers upplevelse av hur de mår. Måttet skall användas som ett sammanfattande resultat av elevers upplevda välmående.

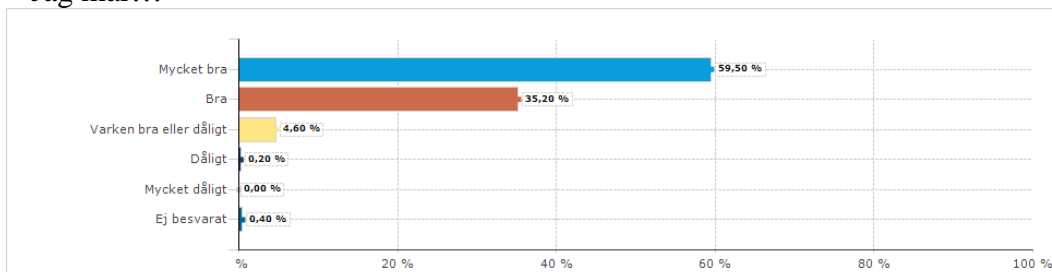
Upplevelser av hur man mår kan återspegla miljön i skolan men också hur elevens fysiska tillstånd är och hur elevens hemmiljö ser ut. Även om det är svårt att hitta generella orsaker till resultatet så är viktigt att synliggöra om elever på något sätt signalerar att de mår dåligt. I elevhälsosamtalen har elever som angett att de mår dåligt blivit uppmärksammade.

Det är viktigt att reflektera över hur elevers hälsa påverkar det konkreta arbetet i skolan. Forskning visar på vikten av att lyssna till elevers olika erfarenheter, både positiva och negativa, för att hitta vägar för att främja deras hälsa och i förlängningen deras lärande. Dessutom pekar studier på att erfarenheter av att uppnå akademiska mål i lärandet också kan främja hälsan hos elever.

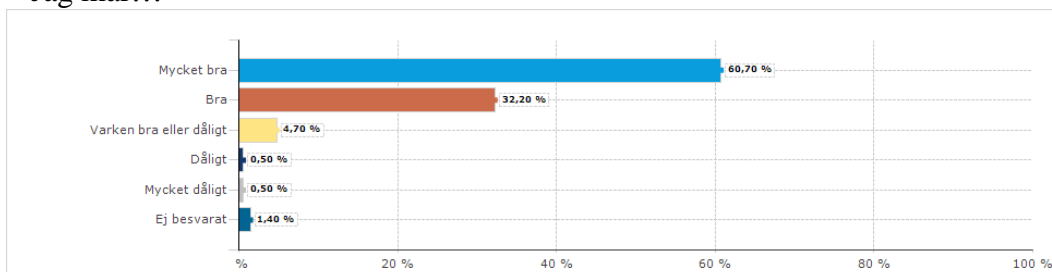
Även om de allra flesta eleverna upplever att de mår bra eller mycket bra så svarar mellan 5 och 8 procent att de varken mår bra eller dåligt. I några enstaka fall svarar också elever att de mår dåligt eller mycket dåligt. Elever i årskurs 8 är den grupp som skiljer sig mest negativt från övriga och elever i förskoleklassen är de som skiljer sig mest positivt från övriga.

**Förskoleklass**

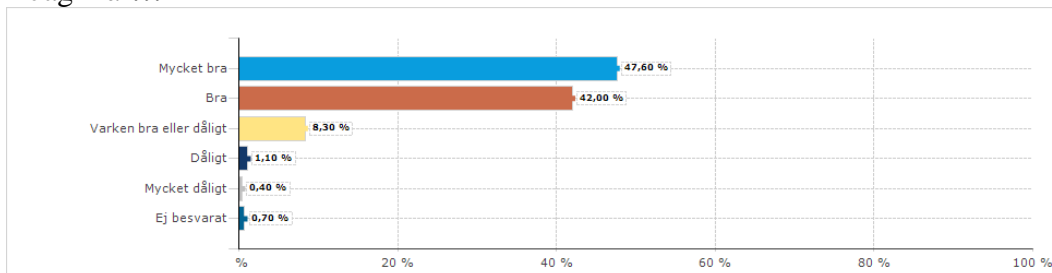
– Jag mår...

**Årskurs 4**

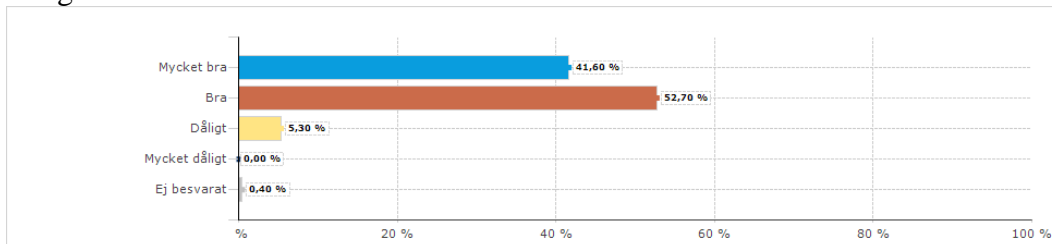
– Jag mår...

**Årskurs 8**

– Jag mår...

**Årskurs 1 på gymnasieskolan**

– Jag mår...





Ensamhet lyfts fram som en viktig, bakomliggande orsak till elevers psykiska och fysiska hälsa. Det är viktigt att ha någon vuxen att prata med om det som påverkar en som ung, både i skolan och hemma.

Elever uttrycker på olika sätt hur de mår. Detta fångas också upp i den mån det synliggörs. I samtal med skolorna visar det sig att elevhälsosamtalen hjälper till att fånga upp hur elever mår dåligt. Hur man mår har en stor inverkan på ifall man byter program eller avbryter sina studier. Det finns också de elever som presterar bra i skolan men som mår dåligt. Om elever visar att de mår dåligt på olika sätt så erbjuds alltid samtal och insatser.

## **Barn- och utbildningsförvaltningens slutsats**

### **Utifrån arbets- och studiemiljö**

Upplevelsen av arbetsmiljön i skolan påverkas av elevernas medverkan i skolans arbetsmiljöarbete. Det är rektorn som har ansvaret att främja elevernas medverkan i arbetsmiljöarbetet genom elevskyddsombud. Elevskyddsombuden företräder eleverna i arbetsmiljöarbetet och ska verka för en god arbetsmiljö i skolan. Skolor som arbetar aktivt och proaktivt med elevernas delaktighet i arbetsmiljön har också positivt avvikande resultat gällande arbetsmiljön i skolan.

Resultatet av elevhälsoundersökningen kommer att användas som ett underlag för dialog med Serviceförvaltningen om gemensamma förbättringsområden. Serviceförvaltningen är utförare av städning i skolans lokaler.

### **Utifrån arbetsro och koncentration**

Att verka för kontinuitet utifrån ett elevperspektiv är viktigt för arbetsron och koncentrationen i skolan. Betydelsen av trygga arbetslag och hemvist för elever i alla åldrar lyfts särskilt fram som framgångsrikt i elevhälsoundersökningen. Det är viktigt att inför framtiden, ta med sig de erfarenheter som omorganisationen 2013 gav Barn- och utbildningsförvaltningen i form av bra övergångar och överlämningar. Det är också viktigt att skapa miljöer där eleverna känner sig hemma.

Undersökningen visar att lokaler med möjlighet att anpassa utefter elevernas behov i olika ämnen är framgångsrikt, särskilt i de ämnen som kräver hög grad av koncentration. Även detta är ett viktigt underlag inför framtida byggnation och renovering. Utmaningen består här i att skapa miljöer som både är öppna, flexibla och som ger möjlighet för avskärmning vid behov.

Skolorna lyfter fram att det är viktigt med mindre grupper för de yngre åldrarna utifrån koncentration och arbetsro. Forskning visar också att mindre grupper i de yngre åldrarna är gynnsamt för lärandet och resultatutvecklingen. Detta är en av utgångspunkterna i den nya resursfördelningsmodellen som är till för att stärka kvalitén i verksamheten.

### **Utifrån upplevelse av stress och återkoppling**

Det fortsatta arbetet med Bedömning för lärandet är till för att minska upplevelsen av stress hos elever samt att utveckla lärarens förmåga att tydliggöra för eleverna var de befinner sig i förhållande till målet och att återkoppling ges som talar om hur eleven ska komma vidare mot målet. Forskning visar att formativ bedömning ökar elevernas lärande.

Förstelärarnas gemensamma uppdrag med att stärka denna process på enhets- och teamnivå kommer följas upp genom att utvidga frågeställningen till yngre åldrar och att följa utvecklingen.

Elevernas läsförmåga och kunskap inom matematik visar sig ha inverkan på upplevelsen av stress i skolan. Den fortsatta satsningen på läs, skriv- och matematikutveckling, som förstärks genom förstelärarna är även till för att bidra till en positiv utveckling inom detta område.

### **Utifrån upplevelse av att bli illa behandlad och trivsel i skolan.**

Den stora utmaningen är att skapa trygghet i sociala, fysiska sammanhang eftersom det är här som det främst förekommer upplevelse av illa behandling. Illa behandling via internet och SMS förekommer, men inte i samma utsträckning som i fysiska miljöer i skolan. Ett aktivt arbete i frågor som rör kränkningar på nätet upplevs också ge resultat för flera skolor.

För att främja arbetet med ökad trivsel, trygghet, minskad mobbning och utanförskap har trivselledarprogrammet införts i Varberg kommuns grundskolor. Det är ett program för ökad aktivitet och mer trygghet på rasterna där elever väljer andra elever som trivselledare. Trivselledarna arrangerar och organiserar lekar och aktiviteter på rasterna samt ser till att alla elever får vara med och att ingen elev behöver vara ensam. Kombinerat med goda handlingsplaner eller program mot mobbning är målet att trivselprogrammet också skall kunna bidra till att minska mobbning och höja trivseln. Trivselledarprogrammet upplevs också ge resultat i arbetet med tryggare och mer aktiva raster.

Välstånd ger resultat, bygger på de förmågor som vi ser att barnen och eleverna behöver ha med sig in i framtiden. Det är ett arbete som inletts på en av våra skolor och som är till för att stärka pedagogerna och ge dem verktyg i arbetet med

att skapa motiverade, kreativa elever som ser sig själva och sin egen ansträngning som viktiga för sitt eget lärande. Detta arbete kommer att spridas i kommunens skolor och är också viktigt utifrån elevers trygghet och trivsel i skolan.

Barn- och utbildningsförvaltningen kommer att organisera elevhälsan så att den bättre bidrar till att skapa miljöer som främjar elevernas lärande, utveckling och hälsa. Den nya organisationens syfte är att stärka arbetet i elevhälsoteamen på skolan så att det utgör ett samlat stöd till all personal på skolan.

## Referens

Simon Cederholm  
*Kvalitetsstrateg*



**Varbergs  
kommun**  
BARN & UTBILDNING

## Barn- och utbildningsnämnden

Barn- och utbildning  
432 80 Varberg  
Norrkatan 25 Varberg  
Telefon 0340-880 00  
Fax 0340-889 20  
[www.varberg.se](http://www.varberg.se)