



Varbergs kommun

Revisorerna

Granskning av  
hantering av föreningsbidrag

Revisionsrapport

*Antal sidor:11*

## **Innehåll**

1.	Bakgrund	2
2.	Syfte	2
3.	Avgränsning	2
4.	Revisionskriterier	2
5.	Metod	3
6.	Styrdokument	3
6.1	Kommunallagen	3
6.2	Reglemnete och riktlinjer	3
7.	Organisation	5
8.	Utbetalda föreningsbidrag	6
9.	Intern kontroll, uppföljning och normer	7
9.1	Lagrum	7
9.2	Vad är intern kontroll?	7
10.	Föreningsbidra inom socialnämndens verksamhetsområde	9
10.1	Riktlinjer och bestämmelser	10
10.2	Utbetalda föreningsbidrag	10
10.3	Intern kontroll och uppföljning	10
11.	Sammanfattande bedömning	11

## **1. Bakgrund**

Vi har av Varbergs kommuns revisorer fått i uppdrag att granska riktlinjer och rutiner kring föreningsbidrag. Uppdraget ingår i revisionsplanen för år 2014.

Att stimulera det arbete som bedrivs inom det kommunala föreningslivet är en viktig del av kultur- och fritidsnämndens verksamhet. För att förverkliga kommunens kultur- och fritidspolitiska mål har nämnden till uppgift att fördela bidrag till föreningar och organisationer.

Utifrån sin risk- och väsentlighetsbedömning har revisorerna beslutat att genomföra en granskning av kommunens verksamhet kring föreningsbidrag.

## **2. Syfte**

Syftet med granskningen är att kartlägga och bedöma kommunens regler och beviljande av föreningsbidrag samt om den interna kontrollen av bidragsgivningen är tillräcklig. Granskningen avser att besvara följande frågeställningar:

- Finns dokumenterade kommunala regler och riktlinjer för föreningsbidrag och bidragsbeslut?
- Är befintliga regler och riktlinjer tillräckligt tydliga?
- Efterlevs riktlinjer och rutiner?
- Är organisationen för beslut och utbetalning av föreningsbidrag effektiv och ändamålsenlig?
- Vilka kriterier ställs på den bidragssökande?
- Hur sker uppföljning och kontroll av föreningsbidrag?
- Finns rutiner för att säkerställa att bidraget faktiskt används till avsedda ändamål?

## **3. Avgränsning**

Granskningen avser kultur- och fritidsnämnden och socialnämnden.

## **4. Revisionskriterier**

Vi bedömer om rutinerna/verksamheten uppfyller:

- Fullmäktigebeslut
- Nämndbeslut - interna riktlinjer och rutiner

## 5. Metod

Studium och genomgång av relevanta dokument, protokoll och beslutsunderlag. Intervjuer och avstämningar har genomförts med kultur- och fritidsnämndens presidium, samordnare föreningsstöd, fritidschef, samordnare kulturarrangemang, kulturchef, socialnämndens presidium, utvecklingsledare samt socialchef.

Rapporten har sakgranskats av fritidschef, kulturchef och ekonomichef socialförvaltningen.

## 6. Styrdokument

### 6.1 Kommunallagen

Föreningsbidragsverksamhet är i väldigt liten utsträckning lagreglerad, vilket innebär att kommuner har ett stort utrymme att forma stödet och tillhörande villkor och normer.

Inom ramen för kommunallagen är det ”likställighetsprincipen” som gäller, vilket innebär att beslut om bidragsgivning till verksamma föreningar inom kommunen skall grundas på sakliga överväganden och inte något godtycke, dvs. att bidragen skall ges till föreningar på lika villkor.

KL, 2 kap, 2 §:

*”Kommuner och landsting ska behandla sina medlemmar lika, om det inte finns sakliga skäl för något annat”*

### 6.2 Reglemente och riktlinjer

Reglementet för kultur- och fritidsnämnden fastställer följande, (antaget av kommunfullmäktige, 2011-12-20):

§ 3:

Kultur och fritidsnämnden uppgifter är bl.a.:

*- att genom ett nära samarbete med verksamma föreningar och organisationer i kommunen stimulera det arbete dessa bedriver samt inom ramen för av kommunfullmäktige beviljade anslag och normer fördela bidrag till desamma.*

Varbergs kommun har vidare fastställt riktlinjer och bestämmelser för bidragsgivning, (antaget av kf 2013-11-19, med ikraftträdande 2014-01-01). Dokumentet redogör för bidragsbestämmelser inom följande områden:

- Stöd till verksamhet inom fritidsområdet
- Stöd till ungdomsverksamhet
- Stöd till verksamhet inom kulturområdet
- Stöd till studieförbund
- Stipendier

Av bestämmelserna framgår följande former av bidrag:

- Lokalt aktivitetsstöd till föreningar med barn- och ungdomsverksamhet, handikappföreningar och pensionärsföreningar
- Medlemsbidrag till handikappföreningar
- Lokal- och anläggningsbidrag
- Bidrag till samlingslokaler
- Investerings- och projektbidrag
- Särskilt verksamhetsbidrag, (bidrag för oförutsedda kostnader)
- Ungdomspott
- Verksamhetsstöd till arrangörsföreningar
- Projektstöd till kulturprojekt
- Bidrag till studieförbund

### **Iakttagelser och kommentarer:**

Bidragsbestämmelser för föreningar inom kultur- och fritidsområdet har varit föremål för översyn under åren 2011-2014. Det sammantagna syftet har varit ett förtydligande av riktlinjerna samt anpassning av desamma till målen i det kultur- och fritidspolitiska strategin. Ytterligare syfte har varit att förenkla för föreningarna att söka bidrag.

Återkoppling från föreningarna har skett kontinuerligt genom remisser, enkäter och dialogmöten.

## 7. Organisation

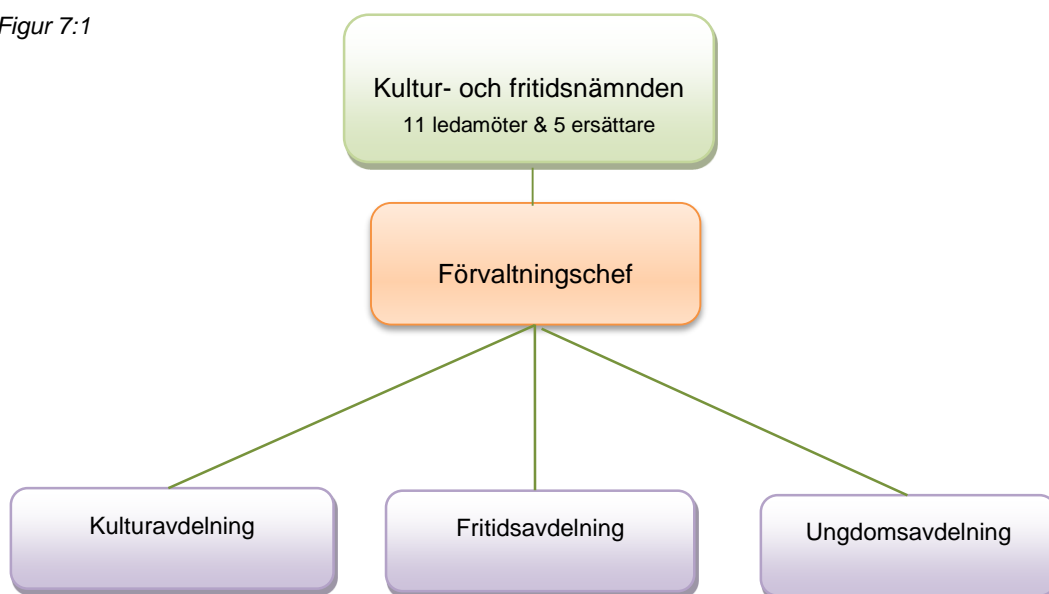
Kultur- och fritidsnämnden består av elva ledamöter och fem ersättare. (se figur 7:1). Inom kultur- och fritidsförvaltningen finns det tre avdelningar: fritidsavdelningen, kulturavdelningen samt ungdomsavdelningen.

Vad gäller föreningsstöd hanterar fritidsavdelningen lokalt aktivitetsstöd till föreningar med barn- och ungdomsverksamhet, handikappföreningar och pensionärsföreningar, medlemsbidrag till handikappföreningar, lokal- och anläggningsbidrag, bidrag till samlingslokaler, investerings- och projektbidrag samt särskilt verksamhetsbidrag.

Kulturavdelningen ansvarar för verksamhetsstöd till arrangörsföreningar, projektstöd till kulturprojekt, samt stöd till studieförbunden.

Ungdomsavdelningen ansvarar för ungdomspotten.

Figur 7:1



### Iakttagelser och kommentarer:

Av granskningen framgår att det finns en samordnare som hanterar föreningsstöd inom fritidsavdelningen. Samordnaren har en tjänsteomfattning på 100 procent.

Likaså finns en samordnare för kulturstöd med motsvarande tjänsteomfattning inom kulturavdelningen.

Av intervjuerna med ledningen inom kultur- och fritidsförvaltningen framgår att en s.k. föreningscoach kommer att anställas fr.o.m. 1 juli 2014. Vederbörande kommer att en samordnande roll med fokus på utbildningar och workshops för föreningarna. Ytterligare uppgifter handlar om att sprida kunskap om de värderingar som gäller inom kultur- och fritidsnämnden. Detta bedömer vi som positivt.

Av granskningen framgår att det råder balans mellan omfattningen av uppdraget att stödja kommunens föreningar och nuvarande bemanning.

Vi bedömer att ytterligare resursförstärkning i form av en föreningscoach kommer att minska sårbarheten inom verksamheten.

## 8. Utbetalda föreningsbidrag

Nedan redogörs för utbetalda bidragsformer för åren 2012 – 2014.

Figur 8:1

Bidragsform	2012 tkr	2013 tkr	2014 tkr
Lokalt aktivitetsstöd	4 349	4 349	4 423
Lokal och anläggningsbidrag	2 426	2 547	2 590
Investeringsbidrag	900	900	915
Bidrag till samlingslokaler	1 734	1 734	1 763
Medlemsbidrag handikappförbund	-	60	61
Särskilt verksamhetsbidrag	207	147	352
Studieförbund	1 595	1 595	1 622
Kulturföreningar	1 110	1 110	1 129
Projektbidrag	200	256	260
Ungdomspott	100	100	102
<b>Totalt</b>	<b>12 621</b>	<b>12 798</b>	<b>13 218</b>

## 9. Intern kontroll, uppföljning och normer

### 9.1 Lagrum

Ansvar för den interna kontrollen av kommunala verksamheter framgår av kommunallagen, (KL, 6 kap, 7 §),:

*”Nämnderna skall var och en inom sitt område se till att verksamheten bedrivs i enlighet med de mål och riktlinjer som fullmäktige har bestämt samt de föreskrifter som gäller för verksamheten. De skall också se till att den interna kontrollen är tillräcklig samt att verksamheten bedrivs på ett i övrigt tillfredsställande sätt.*

*Detsamma gäller när vården av en kommunal angelägenhet med stöd av 3 kap. 16 § har lämnats över till någon annan. Lag (1999:621)”.*

### 9.2 Vad är intern styrning och kontroll?

Syftet med den interna styrningen och kontrollen är att säkerställa ändamålsenligheten i verksamheten samt se till att verksamhetsuppdragen genomförs på ett rättssäkert samt effektivt sätt.

Det råder en vanlig missuppfattning om att intern styrning och kontroll handlar enbart om hanteringen och kontroll av ekonomiska rutiner. Intern kontroll begränsas **inte** till ekonomiadministration utan omfattar **hela** verksamheten.

Intern styrning och kontroll syftar till att:

- Säkra en effektiv förvaltning
- Säkerställa ändamålsenligheten och måluppfyllelsen
- Säkerställa efterlevnad av lagar, föreskrifter, riktlinjer, policies och andra styrdokument
- Säkerställa tillförlitliga uppföljningar, utvärderingar och rapporteringar av verksamheten
- Undvika uppkomsten av allvarliga fel, brister, oegentligheter och förtroendeskador.



Arbetet med intern styrning och kontroll ska utformas utifrån en helhetssyn på verksamheten med fokus på att **uppnå interna mål** samt **uppfylla externa mål** i form av bl.a. **lagkrav**.

Alla organisationer oavsett form har risker i sina verksamheter. Härigenom är intern kontroll och styrning en nödvändig del i syfte att minska verksamhetens risker, där **risk- och väsentlighetsbedömningar** ska ligga till grund för arbetet med den interna kontrollen.

Uppföljning av den interna kontrollen bör ske genom en särskild upprättad **internkontrollplan**.

Resultatet av genomförda kontroller ska kontinuerligt rapporteras till nämnden då det är nämnden som ytterst ansvarar för verksamheten.

### **Iakttagelser och kommentarer**

Det finns ett fastställt reglemente för intern kontroll i Varbergs kommun, (antaget av Kf 2013-06-18). Reglementet fastställer nämndernas samt styrelsen ansvar att styra samt följa upp arbetet med den interna kontrollen, där arbetet ska utgå från genomförda riskbedömningar. Vidare ska en särskild plan upprättas årligen för uppföljningen av den interna kontrollen följt av återrapportering till kommunstyrelsen.

Av granskningen framgår att kultur- och fritidsnämnden årligen väljer ut tre områden att granska inom ramen för internkontrollarbetet. Vi har tagit del av interkontrollplanerna för åren 2012-2014. Dock finns inga kontrollmoment med sikte på föreningsbidragen.

Fritidsavdelningen har tagit fram specifika rutiner för tillsyn och kontroll av de bidrag som avdelningen hanterar. Dock framgår ej fastställsedatum och beslutsinstans av dokumentet.

Av intervju med professionen inom fritidsavdelningen framgår att stickprover genomförs två gånger årligen. Dock varierar antalet stickprov beroende på tillgänglig tid och kapacitet. Vi bedömer att antalet stickprover bör fastställas i dokumentet för tillsyn och kontroll i syfte att undvika en godtycklig bedömning som anpassas efter den egna arbetskapaciteten.

Vad avser projektbidragen genomförs uppföljningar. Det finns dock inga formella blanketter för hur en sådan uppföljning ska redovisas. Detta leder till att redovisningskvaliteten varierar. Vi rekommenderar att en uppföljningsblankett utarbetas i syfte att uppnå en enhetlig uppföljning med sikte på kvalitet och omfattning. Detta underlättar både för förvaltningen och för bidragsmottagarna.

Fritidschefen samt samordnare för föreningsstöd är eniga om ovan nämnda punkter.

Vad avser kulturavdelningens internkontrollarbete genomförs uppföljningar av projektbidragen, där det finns utarbetade blanketter för redovisning av projektens genomförande, återkoppling till huvudambitionerna samt graden av måluppfyllelse. Av intervju med professionen framgår att arrangemangen sker i kommunens lokaler, vilket leder till en naturlig form av intern kontroll.

Sedan 2014 genomförs även s.k. dialogmöten med arrangörsföreningarna och studieförbunden. Dessa möten syftar till att utveckla befintligt samarbete med föreningarna samt utgöra en plattform för idéer och feedback om bl.a. hur kulturutbudet kan utvecklas. Dialogmöten genomförs två gånger årligen och dokumenteras.

Vi rekommenderar att kontrollmoment med sikte på föreningsbidragen integreras i förvaltningens internkontrollplaner. Vi bedömer att det pågår ett kontinuerligt internkontrollarbete inom respektive avdelning, dock finns inte det dokumenterat i internkontrollplanerna.

Vi anser att uppföljning av huruvida föreningarna följer kultur- och fritidsnämndens värderingar och normer är en del av arbetet med den interna kontrollen.

Idag finns ett jämställdhetsperspektiv, demokratiska och humanistiska värden samt en klausul om drogfria verksamheter upptaget i dokumentet för bidragsbestämmelser inom kultur- och fritidsnämndens verksamhetsområden. Detta kan förtydligas genom en s.k. normblankett där föreningarna får intyga i samband med ansökan om föreningsbidrag att verksamheten utgår ifrån ovan nämnda värden.

En sådan normblankett är framförallt av stor vikt inom föreningar som bedriver ungdomsverksamhet, där exempelvis förhållandet till droger, alkohol, tobak, dopning, mobbning, rasism, fair play och jämställdhet kan förtydligas. Detta måste dock kombineras med utbildningsinsatser som anordnas av kultur- och fritidsnämnden i syfte att få full effekt.

## **10. Föreningsbidrag inom socialnämndens verksamhetsområde**

Inom socialnämnden utgår föreningsbidrag till ideella föreningar som kompletterar socialnämndens verksamhet eller på något annat sätt bidrar till nämndens verksamhetsområden. Bidrag ges inte till affärsmässig verksamhet.

## 10.1 Riktlinjer och bestämmelser

Under våren 2013 gav socialnämnden förvaltningen i uppdrag att förtydliga gällande regler och kriterier. Följande krav antogs av socialnämnden 2013-12-02:

Föreningen ska:

- verka och ha sin utgångspunkt i Varbergs kommun och rikta verksamheten mot kommuninvånarna i Varberg
- ska ha en sådan karaktär att den anses utgöra ett betydelsefullt komplement till socialnämndens verksamhet
- ska ha som huvudsyfte att verka inom olika stödformer riktade till målgrupper inom socialnämndens område
- ha bedrivit verksamhet i minst ett år
- ha antagit stadgar och valt styrelse som antagits av årsmöte
- lämna socialnämnden den insyn i verksamheten som behövs för kontroll av lämnade uppgifter och tilldelat bidrag
- ha organisationsnummer samt eget plus- eller bankgiro.

## 10.2 Utbetalda föreningsbidrag

Nedan redogörs för utbetalda bidrag för åren 2012 - 2014.

Figur 10:1

År	Tkr
2012	1 808
2013	2 349
2014	2 293

## 10.2 Intern kontroll och uppföljning

Som ett led i ett förbättrat internkontrollarbete genomförs sedan januari 2014 fysiska möten med de föreningar som söker bidrag. Vid mötet sker en genomgång av angivna mål och syften med ansökt bidrag samt en övergripande presentation av förenings verksamhet. Därefter görs en bedömning av huruvida föreningen kompletterar socialnämndens verksamhet.

Vid ett godkännande skrivs ett bindande avtal där socialnämndens krav framgår. I slutet av verksamhetsåret genomförs en uppföljning av genomförande och måluppfyllelse.

## **11. Sammanfattande bedömning**

Sammanfattningsvis kan konstateras att hanteringen av föreningsbidragen inom kultur- och fritidsnämnden samt socialnämnden ligger på en tillfredställande nivå.

Utifrån våra iakttagelser samt vår analys bedömer vi att följande bör ses över, där vi rekommenderar att:

- Antalet stickprover bör fastställas i dokumentet för tillsyn och kontroll i syfte att undvika en godtycklig bedömning som anpassas efter den egna arbetskapaciteten.
- Fastställsedatum och beslutsinstans bör framgå av dokumentet ”rutiner för tillsyn och kontroll” av de bidrag som hanteras inom fritidsavdelningen.
- En formell uppföljningsblankett bör utarbetas gällande projektbidragen, i syfte att uppnå en enhetlig uppföljning med sikte på kvalitet och omfattning. Idag varierar redovisningskvaliteten.
- Att kontrollmoment med sikte på föreningsbidragen integreras i förvaltningens internkontrollplaner.
- Vi anser att uppföljning av huruvida föreningarna följer kultur- och fritidsnämndens värderingar och normer är en del av arbetet med den interna kontrollen. Detta kan förtydligas genom en s.k. normblankett där föreningarna får intyga i samband med ansökan om föreningsbidrag att verksamheten utgår ifrån nämndens normer och värden. En sådan normblankett är framförallt av stor vikt inom föreningar som bedriver ungdomsverksamhet, där exempelvis förhållandet till droger, alkohol, tobak, dopning, mobbning, rasism, fair play och jämställdhet kan förtydligas. Detta måste dock kombineras med utbildningsinsatser som anordnas av kultur- och fritidsnämnden i syfte att få full effekt.

KPMG

Viktoria Bernstam  
Konsult/Revisor