

Riktlinjer för serveringar i Varbergs Innerstad 2016-03-03



**Varbergs
kommun**

Uteserveringar i Varbergs innerstad

Bakgrund:

Uteserveringar är ett populärt och trevligt inslag i Varberg idag och bidrar till att göra staden mer levande och attraktiv. Det är viktigt att uteserveringarna samspekar med sin omgivning och inte blir för dominerande i gatumiljön, därför har byggnadsnämnden beslutat om att anta riktlinjer för uteserveringar i Varbergs innerstad för att vara ett stöd för de som tänker sig ha uteservering. Varberg är en välbesökt sommarstad som varje år lockar tusentals turister och med uteserveringar som bidrar till en förskönande stadsbild kan Varberg bli än mer attraktivt!

Riktlinjer för uteserveringar

Riktlinjer för uteserveringar utan bygglov behandlas i ett separat dokument och gäller från och med den 1 januari 2016 med ett års övergångsperiod till och med den 1 januari 2017. Riktlinjerna är framtagna för att underlätta hanteringen av upplåtelse av allmänna platser utan bygglovsprövning.

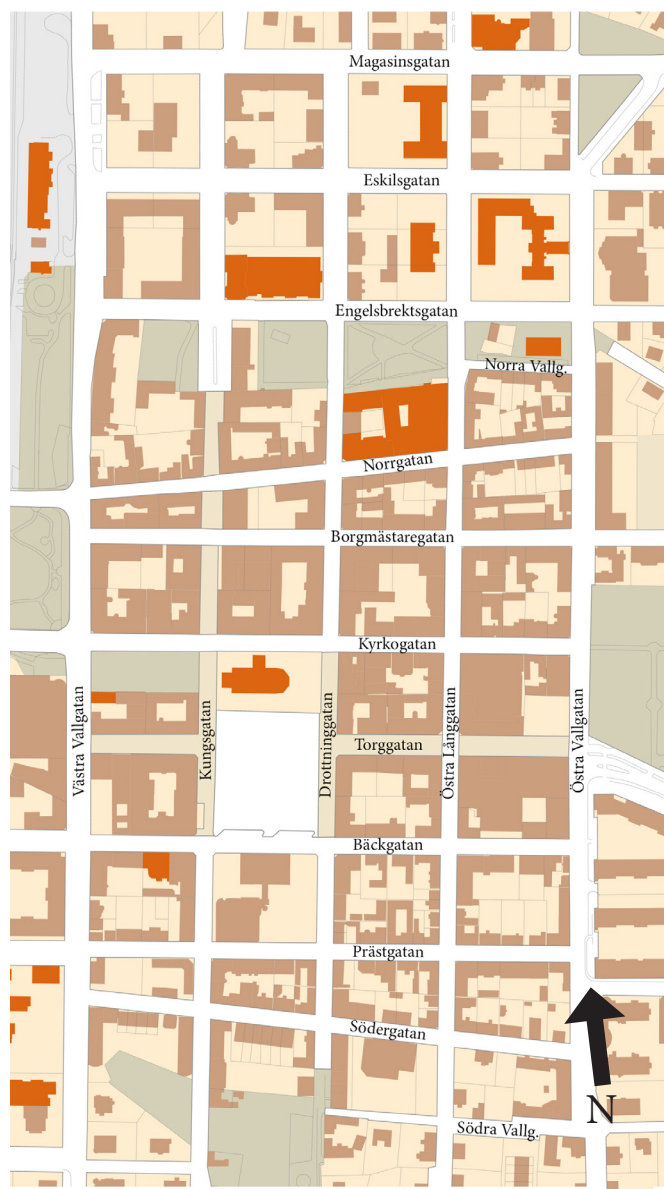
Varbergs unika stadskärna

Varberg fick sin nuvarande placering på 1600-talet, då staten, efter det att en omfattande brand ödelagt dåvarande stadsbebyggelse, beslutade att staden skulle flyttas och återuppbyggas i nytt läge. En ny stadsplan anlades efter dåtidens ideal med rätvinkligt gatusystem och rektangulära kvarter, och uppbyggnaden av det som idag är Varbergs innerstad påbörjades. Under de två senaste seklen har Varbergs innerstad kommit att förändras, dels genom saneringsprojekt och dels genom små förtätningsprojekt. Samtidigt har innerstadens struktur i stort bevarats och det är kombinationen av 1800-tals stadens småskaliga bebyggelsekaraktär och rutnätsplanen från 1660-talet som givit stadskärnan sin ännu bestående form. En karaktär som gör Varbergs innerstad riksintressant för kulturmiljövården.

Området som omfattas av Riktlinjer för prövningar av tidsbegränsade serveringar i Varbergs innerstad.

Uteserveringar kan placeras både inom enskilda fastigheter och på gator, torg och parker. När de placeras på gator och torg eller i parker sker det på allmän plats. Med allmän plats avses i plan- och bygglagen ett område som enligt en detaljplan är avsett för ett gemensamt behov. Således omfattas inte de uteserveringar som ligger på enskilda fastigheter, eller inom områden som är reglerade som kvartersmark i gällande detaljplaner av dessa riktlinjer.

Riktlinjerna för uteserveringar i Varbergs Innerstad berör de uteserveringar som placeras på allmän plats inom området från Södra Vallgatan i söder till Magasinsgatan i norr och från Västra Vallgatan i väst till Östra Vallgatan i öst.



Karta över Varbergs innerstad

Utformning

Uteserveringar bidrar till en attraktiv stadsmiljö genom att de skapar liv och rörelse på Varbergs gator. Gemensamt för alla är att de är utomhus och är en del av det offentliga rummet. De bör därför hållas så öppna som möjligt – men med en tydlig avgränsning om alkohol ska serveras. Uteserveringar ska vara tillgängliga för alla, även för personer med nedsatt rörelse- och orienteringsförmåga. Genom att följa reglerna för avgränsningar, passageavstånd och genom övrig utformning blir det offentliga rummet i staden mer tillgängligt och välkomnande för alla.

Möbleringszon, storlek och läge

Uteserveringen ska i första hand placeras direkt mot fasaden. Den får inte blockera eller täcka över brunnar, brandposter, kopplingsskåp etc.

Om en uteservering ligger fri från byggnaden ska avståndet till fasad och ev. utskjutande trappsteg vara minst 1,8 meter så att gångtrafiken kan passera utan större olägenheter.

Fotgängare ska kunna passera obehindrat utanför en uteservering. Minsta fria bredd ska vara 1,8 meter.

För möbleringzonen gäller följande:

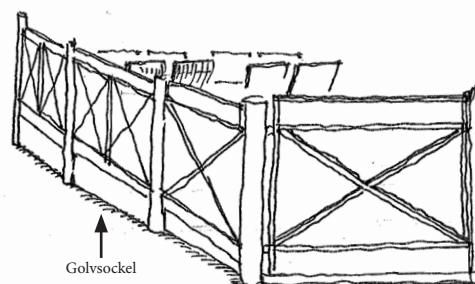
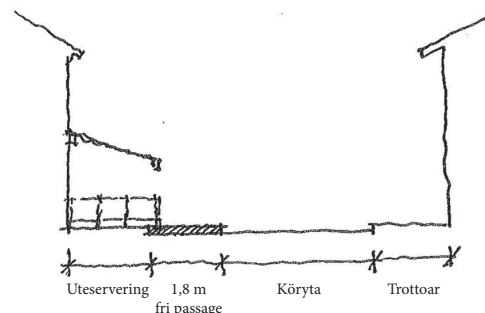
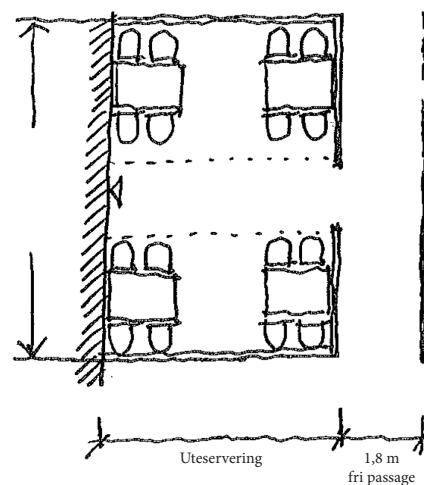
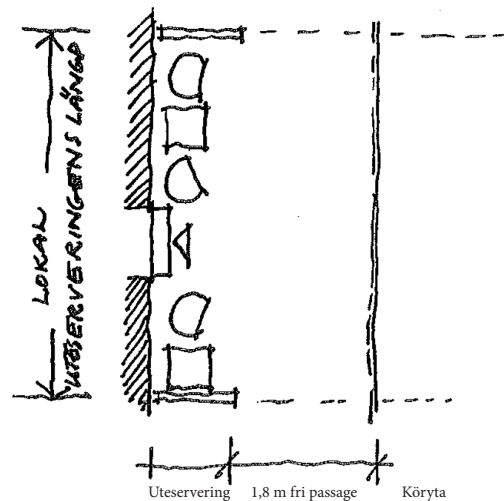
- Fri passage ska vara 1,8 meter
- Detta innebär att på ställen där det inte går att till skapa fri passage på 1,8 m tillåts serveringen, där det provas möjligt, uppföras på köryta och byggas upp i nivå med trottoar.
- Ej hindra utrymning från befintliga utrymningsvägar från restaurangen eller andra verksamheter.
- Utrymningsvägar från uteserveringen ska ha samma eller större kapacitet som de utrymningsvägar som är från restaurangen.

Serveringens golv

Serveringen ska upplevas som del av stadsrummet, därför ska i möjlig utsträckning möblerna placeras direkt på marken. Där markbeläggningen är ojämn eller med större lutning kan eventuella golv provas.

För serveringens golv gäller följande:

- Stenhällar är godtagbar standard
- Där gatan är ojämn eller trottoarens lutning är större än 1 på 20 (1:20 eller 5%) kan golv godkännas i samband med upplåtelsen.
- Där den fria passagen inte kan tillskapas vid trottoarservering kan ett golv byggas upp i nivå med trottoarkanten.
- Eventuell golvsockel ska målas i den gråa kulören NCS 7500.



Serveringens tak

Serveringarna ska upplevas öppna och luftiga som en del av det gaturummet. Därför är utformning med smäckra takkonstruktioner och markis, parasollväv eller taklameller i ljusa kulörer viktig.

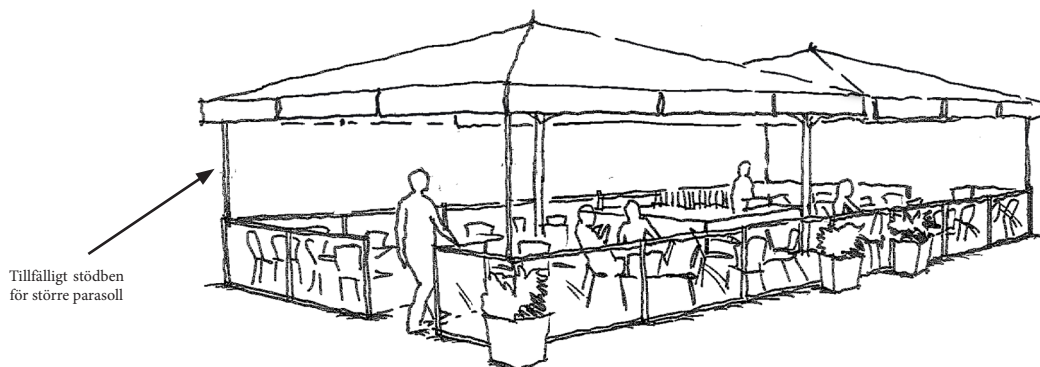
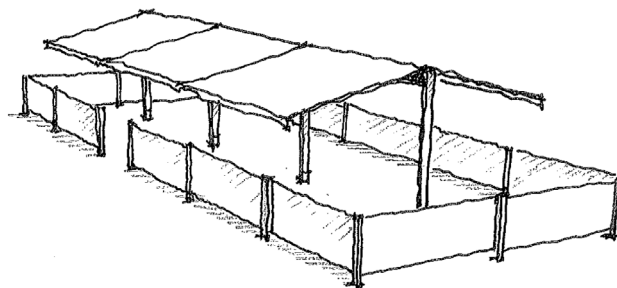
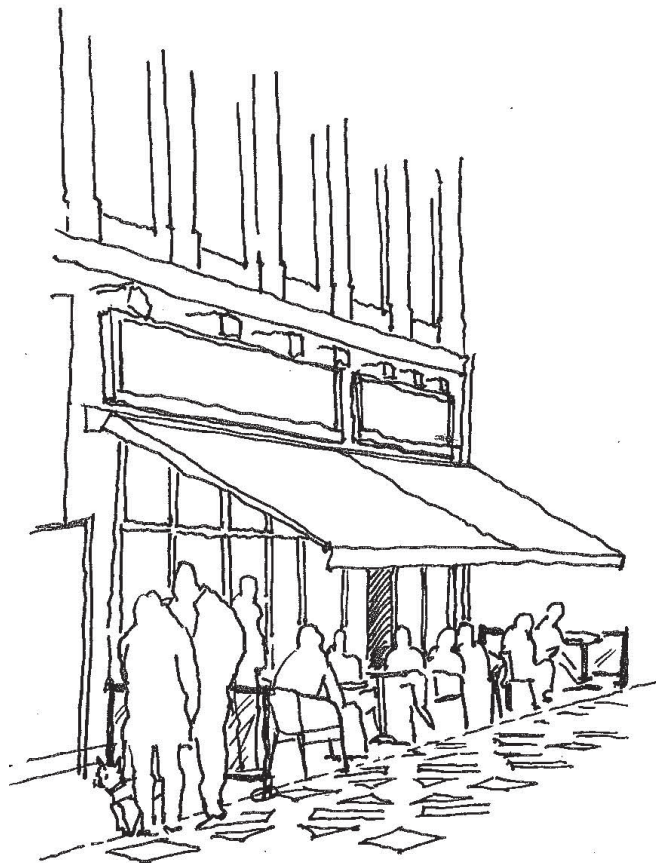
Markiserna eller parasollerna kan ha fasta stödben.

Parasoller eller markiser får inte placeras så att de i någon del hamnar utanför den upplåtta markytan. Avståndet mellan underkant parasoll/markis och gatuplanet får inte var lägre än 2,30 meter.

Varumärkesreklam på parasoller och markiser tillåts inte.

För serveringens tak gäller följande:

- Kan utgöras av fritt hängande, självbärande markis eller parasoll, eller eventuellt i en kombination av dessa. Vägmarkis i kombination med fasta stödben kan prövas i samband med uppåtåtelsen, liksom fasta stödben med skjutbara taklameller. Kulör på fasta stödben ska vara i samma kulör som serveringens inramning.
- Markiser och parasoller ska vara välanpassade till husets fasader och till omgivningen i en enfärgad ljus kulör.
- Ej varumärkesreklam, dock restaurangnamn
- Får inte hindra räddningstjänstens möjlighet att utrymma boenden eller arbetslokaler ovanför serveringen.
- Bör vara svårantändligt.



Tillfälligt stödben
för större parasoll

Serveringens inramning

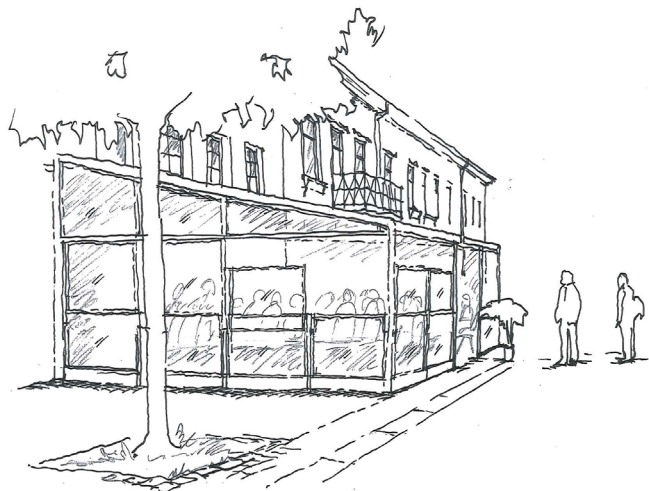
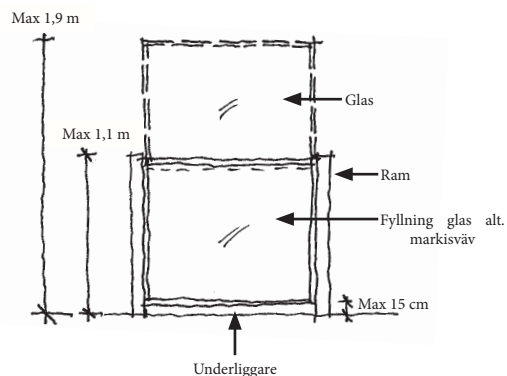
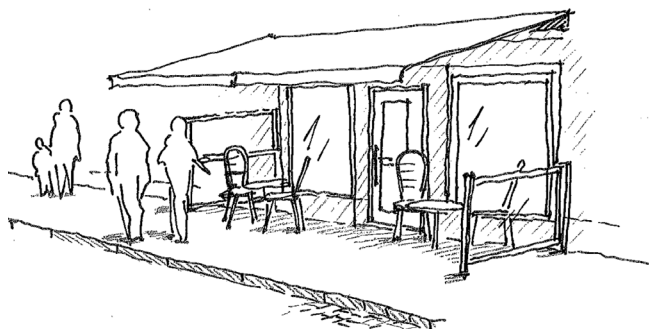
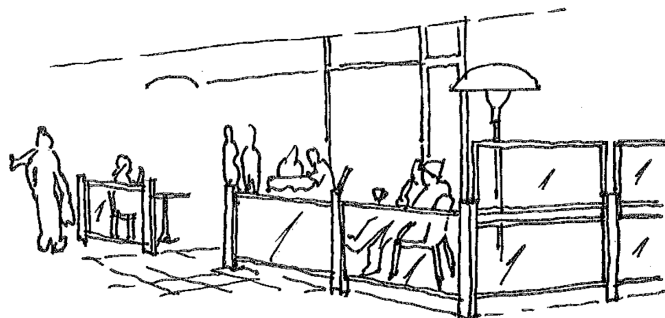
För att serveringarna ska upplevas öppna och luftiga ska avgränsningarna utföras i smäckra konstruktioner med ramar av metall och fyllningar av glas som ska anpassas till husets fasad. (Med glasfyllning menas inte plexiglas.) Serveringarnas inramning ska utformas så enkelt och rejält som möjligt samt med god genomsikt över bordsnivå.

För att underlätta framkomligheten och inte få uteserveringen att bli en risk för personer med funktionsnedsättning ska den avgränsas på kortsidorna ut från fasaden. Även polisen kan kräva avskärmningar av trafiksäkerhetsskäl eller ur ordnings- och framkomlighetssynpunkt.

Stolpar ska förankras väl, innan de bultas eller skruvas fast ska kontakt med Hamn - gatuförvaltningen tas. För eventuella skador på markbeläggningen ansvarar restaurangägaren.

För serveringens inramning gäller följande:

- Avgränsningen får ha en fast del med maximal höjd på 1,10 m, med krav på underliggare som får vara max 15 cm ovan mark.
- Uppskjutbara delar i glas till en maximal höjd av 1,90 m utmed "gatusidan"/fronten och till en maximal höjd av 2,3 meter utmed gavelsidorna.
- På gavelsidorna kan det finnas ett triangel-format parti ovanför 2,3 meter för anslutning mot tak/markis med fyllning av glas.
- Fyllning i ramar ska utgöras av transparent glas i både fasta och uppskjutbara delar.
- Materialet till avgränsningens ram ska vara ramar av metall i kulör som anpassats till husets fasad och omgivningen.
- Inramningen får inte innehålla någon varumärkesreklam eller restaurangnamn.



Barer och serveringsdiskar

Barer kan också vara en naturlig del av en uteservering. Baren kan ha flera funktioner, så som en ren bar, serveringsdisk, mellanlagringsstation för matvaror och där kan också drycker och porslin hämtas.

Utseendekrav finns även för hur barer ska se ut. Baren får inte uppfattas som en separat byggnad och ska därför inte vara högre än 1,10 m. Däröver ska baren var genomsiktig, även när baren är stängd, så att den inte skymmer och blockerar siktstråk och dominerar gatubilden.

Eventuellt tak som godkänns ska ha känslan av att vara fritt hängande av lätt karaktär såsom markistyg. Inga väggar tillåts för att hålla upp taket. Placeringen av baren är också viktig för att minimera störningen.

Baren ska utformas på ett estetiskt tilltalande sätt med en utformning som överensstämmer med den övriga uteserveringen. Reklam på barer tillåts inte. Ansökan för uteservering med bar ska innehålla en beskrivning på barens utseende, plan och fasadritning.

Om restaurangägaren planerar att servera alkohol i baren så krävs det att denne kontaktar socialförvaltningens tillståndsenhet för serveringstillstånd. Rådfråga gärna om barens placering och utformning.

Om baren är flyttbar är det viktigt att tänka på dess placering, den får inte placeras så att den blockerar eller skymmer utrymningsvägar från restaurangen eller uteserveringen.

För uteserveringens barer eller serveringsdiskar gäller följande:

- Baren ska inte vara högre än 1,10 m.
- Baren ska vara genomsiktig över 1,10 m, även när baren är stängd, så att den inte skymmer och blockerar siktstråk och dominerar gatubilden.
- Eventuellt tak som godkänns ska ha känslan av att vara fritt hängande av lätt karaktär såsom markistyg. Inga väggar tillåts för att hålla upp taket.
- Baren ska utformas på ett estetiskt tilltalande sätt med en utformning som överensstämmer med den övriga uteserveringen.
- Fast reklam på barer tillåts inte.

Städning & skötsel

Uteserveringar ska hållas städade och framkomligheten runtom ska fortlöpande ses till. Uteservering ska avstädas omedelbart efter stängning. Ett område runt uteserveringen på 3 meter ska avstädas dagligen.

Ljud

En uteservering påverkar ljudvolymen i omgivningarna, särskilt om restaurangen öppnar upp fönster och dörrar då musik spelas i restauranglokalen. Restaurangen får gärna spela musik för sina egna gäster men inte orsaka olägenheter för boende. Folkhälsomyndighetens allmänna råd om höga ljudvolymmer ska följas.

I Varberg tillåts utsändning av ljud och tv från fasta installationer på uteservering endast i undantagsfall.

Det är inte endast när uteserveringen är öppen som störande ljud kan uppkomma, därför är det viktigt att tänka på att minimera ljudpåverkan av omgivningen vid stängning och städning av uteserveringen.

Ljus

Belysningen av serveringen ska väl anpassas till omgivningen och får inte orsaka olägenheter för närboende. En uteservering med väl anpassat ljus smälter väl in i stadsbilden och ger serveringen ett attraktivt intryck.

Tobak

Rökning är förbjuden på uteserveringar.

När under året?

Serveringar kan provas under perioden 1 april-30 september.

Tillsyn & påföljd

De olika nämnderna/myndigheterna är tillsynsmyndighet för sitt respektive ansvarsområde. Hamn- och gatunämnden är rådgivande då polisen beviljar tillstånd av upplåtelse av allmän plats. Hamn- och gatunämnden är markförvaltare och samordnar tillsynen mellan kommunens förvaltningar. Med en god samverkan och samsyn som mål kommer även övriga berörda aktörer årligen att bjudas in till samtal och ”på-plats” besök för att diskutera uteserveringarnas aktuella utförande och andra frågor.

Om gällande lagstiftning och villkor i upplåtelsen inte följs kan tillstånden dras in under pågående tillståndsperiod. Misskötsel kan komma att tas in i bedömningen vid kommande ansökningar om tillstånd.

Myndigheternas tillsynsområden/ansvarsområden:

- Socialnämnden - serveringstillstånd
- Miljö- och hälsoskyddsnämnden - livsmedels-hantering, störningar för omgivning, olägenhet för människors hälsa samt tobaksfri miljö.
- Byggnadsnämnden – bygglov
- Hamn- och gatunämnden – markförvaltare
- Polisen – upplåtelse av allmän plats samt tillsyn av serveringstillstånd och störningar.

Några råd om helheten

Uteserveringens färg och form får inte dominera hus och gata. Låt den inordna sig och vara med och bidra till en trevlig sommarstämning.

Titta på husets fasadindelning, karaktär och färger. Anpassa sedan serveringens utseende. Undvik allt material och all utrustning som kan förknippas med villaträdgårdar eller lantliga idyller. Serveringen ska passa in i staden.

Låt serveringen vara så öppen som möjligt. Uteserveringen är som en teatersalong. Människor vill sitta och titta på dem som går förbi på gatan -”scenen”. Kontakten mellan betraktare och gatans skådespel är viktig.

Varbergs uteserveringar ska inordnas i hela stadsmiljön. De får inte dominera. På samma sätt som du utformar din restaurang inomhus med tanken att locka kunder ska du göra det med din uteservering. Den blir en viktig del i din marknadsföring! Anlita professionell hjälp. En arkitekt kan omvandla dina idéer till något tilltalande och samtidigt funktionellt.

Tillstånd som kan krävas

Tillstånd för användande av offentlig plats

För att få använda offentlig platsmark i ett annat syfte än det som marken är avsedd för krävs tillstånd av polismyndigheten. Innan polisen kan lämna tillstånd till markupplåtelse måste markens ägare eller förvaltare ge sitt tillstånd. I Varbergs kommun är det Hamn- och gatuförvaltningen som kan upplåta den allmänna marken. Framtagna grunder för användning av offentlig plats styr tillståndshanteringen.

Serveringstillstånd

Om man avser att servera alkohol på uteserveringen krävs det ett serveringstillstånd. För att få ett serveringstillstånd beviljat krävs det att uteserveringen lever upp till de i alkohollagen uppsatta kraven, vilka är följande:

- Uteserveringen ska vara en tydligt avgränsad och för personalen överblickbar yta.
- Uteserveringen ska ligga i anslutning till lokalen, alltså avse en sammanhållen enhet mellan inom- och utomhus.
- Tillståndet för alkoholserveringen, själva serveringsytan, ska ritas in på ritningen som följer med tillståndsbeviset.
- Satellitservering tillåts endast undantagsvis! (t.ex. p.g.a Räddningstjänst Västs krav på utrymningsväg eller Hamn - och gatunämndens krav på gångväg)
- Lagad mat ska kunna serveras på uteserveringen och ett tillräckligt antal bord och sittplatser ska finnas för matgäster.
- I normalfallet tillåts samma serveringstid på uteservering som inomhus i serveringslokalen.

Bygglov

Utförning som de föreslås i riktlinjerna är generellt inte bygglovspliktiga. Detta kan dock förändras om lagstiftning förändras.

Gasol

Användning av gasol och gasolförvaring kan vara tillståndspliktiga. Om restaurangägaren avser att ha terassvärmare krävs tillstånd.

Kontakta Räddningstjänsten för mer information.

Kontakt

För mer information samt ansökningsblanketter gå till www.varberg.se/naringsliv.

För ansökningsblanketter angående användning av offentlig platsmark gå till www.polisen.se

För information kring förvaring av gasol, gå till www.rvast.se