

Framtidens Gödestad

Ortsutvecklingsstrategi

Antagen av kommunfullmäktige 17 september 2019



VARBERGS
KOMMUN



Innehållsförteckning

Inledning.....	4
Geografi	8
Historia och kulturmiljö	10
Naturmiljö och landskap.....	14
Bostäder, arbetsplatser och service	20
Fritid och rekreation.....	22
Trafik och infrastruktur	26
Sammanfattande analys	32
Framtiden	34

En ortsutvecklingsstrategi är ett planeringsunderlag för kommunen i utvecklingen av Gödestad och en utvecklingsprocess för att ta tillvara lokala initiativ som bidrar till en positiv utveckling på orten och därmed i kommunen som helhet.

Medverkande:

Stefan Edlund – politiker Varbergs kommun
Tomas Johansson – politiker Varbergs kommun
Mia Hedberg – representant Gödestad
Carl Persson – representant Gödestad
Ulrika Rylin – Landsbygdssamordnare, Näringslivs- och destinationskontoret Varbergs kommun
Hilda Lagström – Samhällsplanerare, Samhällsutvecklingskontoret Varbergs kommun
Frida Eriksson – Samhällsplanerare, Samhällsutvecklingskontoret Varbergs kommun

Tjänstemän från berörda förvaltningar och bolag har också deltagit i arbetet med att ta fram ortsutvecklingsstrategin.

Arbetsprocess:





Inledning

Här beskrivs varför och på vilket sätt Ortsutvecklingsstrategin har tagits fram. Här redovisas också strategiska utgångspunkter från kommunens översiktsplan.

Bakgrund

Varberg är en attraktiv plats att leva, bo, verka i och besöka. En förutsättning för att Varberg ska fortsätta att vara en attraktiv kommun är att hela kommunen växer och utvecklas. För att det ska ske krävs aktuella planeringsunderlag för såväl staden, serviceorterna som de mindre orterna.

För att utveckla en levande landsbygd på de mindre orterna har kommunstyrelsen beslutat att Ortsutvecklingsstrategier ska tas fram.

Syfte

Ortsutvecklingsstrategierna är ett försök att hitta ett bra planeringsunderlag och utvecklingsprocess för mindre orter som idag omfattas av föråldrade eller inte tillräckligt vägledande planeringsunderlag.

Syftet med utvecklingsstrategierna är att:

- ✓ Skapa en gemensam och förankrad framtidsbild samt åtgärder för att nå dit genom att ta fram ett aktuellt och användbart planeringsunderlag för respektive ort.
- ✓ Ta tillvara på initiativ och drivkrafter för en positiv utveckling i respektive ort och därmed bidra till en utveckling för kommunen som helhet.

Mål

Målet med Ortsutvecklingsstrategin är att:

- ✓ Samla gemensam kunskap om Gödestad
- ✓ Utgöra ett användbart underlag i

kommunens planering för Gödestad

- ✓ Ge kommunen och de boende och verksamma på orten en gemensam bild av Gödestads utveckling
- ✓ Vara ett underlag för framtagande av prioriterade åtgärder för Gödestads utveckling

Process

Framtagandet av strategin är gjord i process där tjänstemän, politiker och representanter från bygden deltar i en arbetsgrupp.

Första steget i processen består av insamling och sammanställning av fakta och underlag från äldre planer, t.ex. den gamla översiktsplanen från 1990.

Utifrån framtaget faktaunderlag

anordnas en byapromenad. Bygdens representanter visar upp platser av betydelse för orten, platser som utgör mötesplatser, platser man anser vara attraktiva för boende och platser som utgör utmaningar för orten. Byapromenaden ger arbetsgruppen en god bild av orten. Utifrån byapromenaden sammanställs första delen av strategin, vilken utgör en beskrivning av orten.

I nästa steg identifierar arbetsgruppen styrkor och utmaningar för orten. Lösningarna på identifierade utmaningar beskrivs som förbättringspunkter och utifrån dem föreslås ett antal åtgärder och rekommendationer. Åtgärderna kan antingen vara sådant som kommunen ska göra, sådant som bygden ska göra, sådant som kan göras gemensamt eller rekommendationer till andra aktörer, t.ex. Trafikverket eller Hallandstrafiken.

Därefter presenteras förslaget till ortsutvecklingsstrategi för bygden på ett stormöte, där de boende och verkamma på orten får lämna eventuella synpunkter. Arbetsgruppen reviderar förslaget utefter inkomna synpunkter och lämnar ortsutvecklingsstrategin till politiken för beslut om remiss.

Förslaget skickas på remiss till kommunens berörda nämnder och bolag samt till Länsstyrelsen. Därefter färdigställs ortsutvecklingsstrategin inför antagande i kommunens högst beslutande organ, kommunfullmäktige.

Under processen har förslaget presenterats i kommunstyrelsens arbetsutskott, i projektets styrgrupp samt i referensgrupper med representanter från kommunens samtliga förvaltningar.

Fortsatt arbete

När kommunfullmäktige har antagit ortsutvecklingsstrategin ska åtgärderna i ortsutvecklingsstrategin prioriteras och följas upp.

De i ortsutvecklingsstrategierna prioriterade åtgärderna lämnas vidare till respektive nämnd eller styrelse för behandling. Åtgärderna blir ärenden som ska kostnadsberäknas och sättas i relation till andra åtgärder i kommunen.

Roller och ansvar

Kommunstyrelsen ansvarar för den samordnade återkopplingen genom att Varbergs kommuns landsbygds-samordnare följer ärendena som berör kommunen och återkopplar till bygden.

Samhällsutvecklingskontoret ansvarar för att driva och följa upp de frågor som berör samhällsplaneringen.



Utgångspunkter Översiktsplan 2010

Gödestad omfattas av Varbergs kommuns översiktsplan, antagen av Kommunfullmäktige 2010. I översiktsplanen anges den övergripande utvecklingsinriktningen, vilken innebär att kommunen ska planera för en utveckling i en hållbar struktur med stark stad, livskraftiga serviceorter och en levande landsbygd. Kommunens största utbyggnad ska främst ske i staden, i serviceorterna och i samhällen längs regionala kollektivtrafikstråk.

Gödestad utgör inte en av kommunens serviceorter men ligger utmed ett av de utpekade kollektivtrafikstråken (väg 153 mellan Varbergs tätort och Ullared).

I översiktsplanen anges Gödestad som ett mindre samhälle, där utbyggnad föreslås ske varsamt genom ny kompletterande bebyggelse i form av bostäder och verksamheter för att behålla en levande landsbygd. Stor hänsyn ska tas till kulturmiljön och landskapsbilden.

I översiktsplanen finns ett vägreservat för en förbifart av väg 153 norr om samhället. Ingen bebyggelse får tillkomma som förhindrar en sådan utbyggnad. En ny förbifart ligger troligtvis långt fram i tiden.



Karta från Varbergs kommuns översiktsplan.

Faktaruta: kommunal samhällsplanering

Översiktsplan (ÖP) - Redovisar kommunens övergripande utvecklingsinriktning. Planen täcker hela kommunens yta och är vägledande vid beslut om hur mark- och vattenområden får användas.

Fördjupad översiktsplan (FÖP) - Är en fördjupning av översiktsplanen och redovisar en mer detaljerad inriktning för en del av kommunens yta.

Detaljplan - Reglerar markanvändningen i detalj för ett mindre område. Planen är juridiskt bindande.

Planbesked - Den som vill ändra, upphäva eller ta fram en ny detaljplan måste ansöka om planbesked hos kommunen. Kommunen tar då ställning till om planarbete ska startas upp (positivt planbesked) eller inte (negativt planbesked).

Fördjupad översiktsplan

Gödestad har tidigare omfattats av en fördjupad översiktsplan från 1990 (FÖP 90). I samband med en aktualitetsprövning av kommunens översiktsplan 2018 tog kommunfullmäktige beslut om att FÖP 90 var inaktuell och skulle ersättas av den kommundäckande översiktsplanen.

I FÖP 90 pekades ett antal områden ut för bostadsbebyggelse. Enligt dåvarande förutsättningar beräknades ca 20-30 bostäder tillkomma.

Ett större utbyggnadsområde föreslogs söder om väg 153 med syfte att knyta ihop Gödestad samhälle med Grime-ton stationssamhälle. Detta område har inte bebyggt.

I FÖP 90 föreslogs även byggnation kring Ekarevägen. Dessa områden har

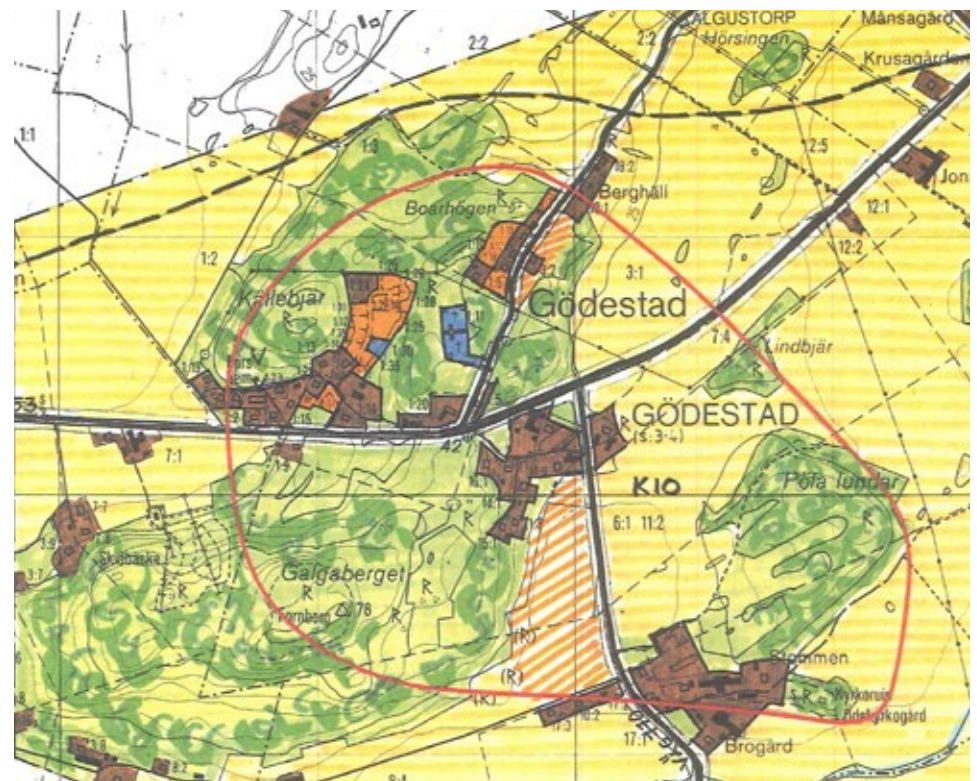
planlagts och är nästintill fullt utbyggda.

Utöver dessa områden föreslogs även två platser till i anslutning till bebyggelsen utmed Höggårdsvägen. Dessa områden har inte planlagts.

Orsaker till att vissa utbyggnadsområden från FÖP 90 inte har bebyggt kan vara avsaknad av intresse från berörda fastighetsägare, begränsade förutsättningar för VA (vatten och avlopp) samt kommunens krav på detaljplanering.

Detaljplan

Bebyggelsen kring Ekarevägen omfattas av detaljplan (1986). Övrig bebyggelse i Gödestad har vuxit fram successivt, utan detaljplaneläggning.





Geografi

I detta avsnitt beskrivs Gödestads läge i kommunen, dess befolkningsammansättning och markägoförhållanden.

Läge och karaktär

Gödestad ligger utmed väg 153 mellan Varberg och Rolfstorp, i centrala delen av Varbergs kommun. Orten ligger ca 4 km från E6:an och 8 km från Varbergs tätort. Ca 1 km söder om Gödestad ligger Grimetons stationssamhälle.

Samhället ligger på en höjd omgärdad av vidsträckta åkerlandskap. I Gödestad bor man lantligt samtidigt som man har nära till stadsområdets utbud av handel och service.

Gödestad består av flera mindre bybildningar, både norr och söder om väg 153. Den större delen av samhället ligger norr om vägen, och här ligger även ortens kyrka och förskola.

Till Gödestad räknas även den bebyggelse som finns på södra sidan av Galgberget.

Befolkning

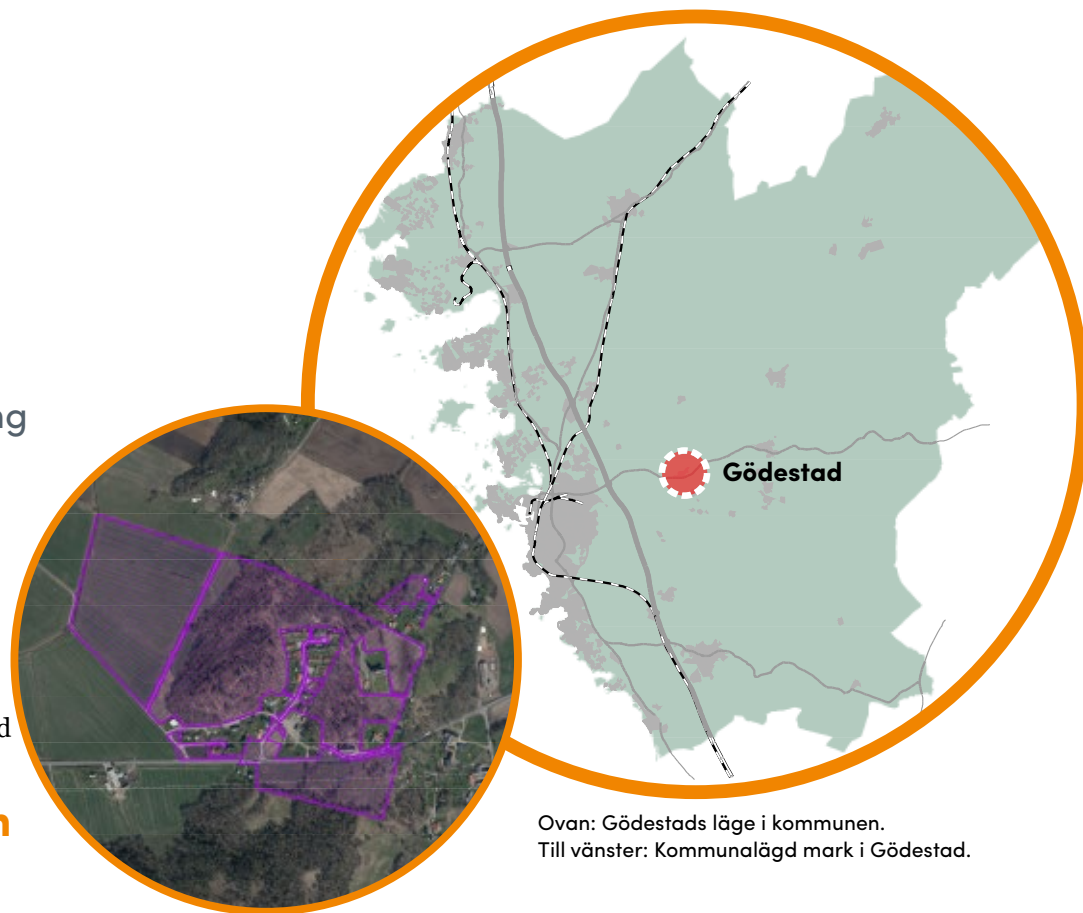
I Gödestad med omnejd bor ca 300 invånare, och orten har haft en positiv befolkningsutveckling sedan 2010.

Medelåldern är förhållandevis låg, med 38 år jämfört med 43 år i kommunen.

Markägoförhållanden

Kommunen äger stora delar mark i Gödestad, framför allt åkermarken i nordväst, men även skogsområden centralt i samhället.

Stora delar av den kommunalägda marken arrenderas för närvarande ut.



Ovan: Gödestads läge i kommunen.
Till vänster: Kommunalägd mark i Gödestad.

Sammanfattningsvis:

- ✓ Lantligt och naturnära, ca 8 km öster om Varbergs tätort
- ✓ Goda kommunikationer, ligger utmed väg 153
- ✓ Positiv befolkningsutveckling och låg medelålder
- ✓ Stora delar kommunalägd mark



Algustorp

Väg 153 mot
Rolfstorp/Ullared

Väg 153 mot Varberg

Källebjär



GÖDESTAD

Galgberget

Kyrkoruinen

Grimetons
stationssamhälle

Väg 770 mot Grimeton

Översiktskarta



Historia och kulturmiljö

Gödestad har många kulturhistoriska platser och byggnader som berättar om ortens historia. Flera av de kulturhistoriska miljöerna är välbesökta platser, som exempelvis den gamla kyrkoruinen och Galgberget.

Kulturmiljö Skyddade kulturhistoriska byggnader och miljöer

Gödestad kyrka är från 1897 och uppförd i nygotisk stil med sitt röda kyrktorn. Kyrkan är välbevarad och utgör ett kyrkligt kulturminne som skyddas av kulturmiljölagen.

Gödestad omfattas inte av riksintresse för kulturmiljövård och här finns inga utpekade objekt i kommunes kulturmiljöprogram.

Bebyggelseinventering

Länsstyrelsen har tillsammans med Kulturmiljö Halland och Varbergs kommun gjort en bebyggelseinventering av kommunens byggnader. De byggnader som har ett kulturhistoriskt värde har registrerats och A-, B- eller C-klassats, där A är högsta klass.

Bebyggelseinventeringen visar var det finns värdefulla byggnader men ger inget formellt skydd.

I Gödestad har 5 byggnader registrerats i länsstyrelsens bebyggelseinventering (B- och C-klassade). De objekt som pekas ut är bl.a. Simmens, Nermans villa och gårdsmiljö.

Kyrkoruinen

Strax söder om Gödestad ligger ruiner efter Gödestads medeltida kyrka, uppförd i romansk stil förmodligen under 1300-talet. Ruinen omges av en vacker muromgärdad kyrkogård med glest stående lövträd. Området innehåller utöver kyrkoruinen med tillhörande stora kyrkogård och gamla gravstenar även ekhagar och stengärdesgårdar. Uppe på bergets krön ligger en stensättning, vilket är en gravtyp som brukade förekomma från yngre bronsåldern fram till järnålderns slut.



Kyrkoruinen vårdas av hembygdsföreningen och omnämns i kommunens Naturvårdsprogram (område 47, ”Pöla Lundar”).

Nils Persgård

Nils Persgård är troligen Gödestads äldsta byggnad och har från början troligtvis använts som bostad. I början av 1900-talet användes huset som brygghus, och därefter som hönsbhus.

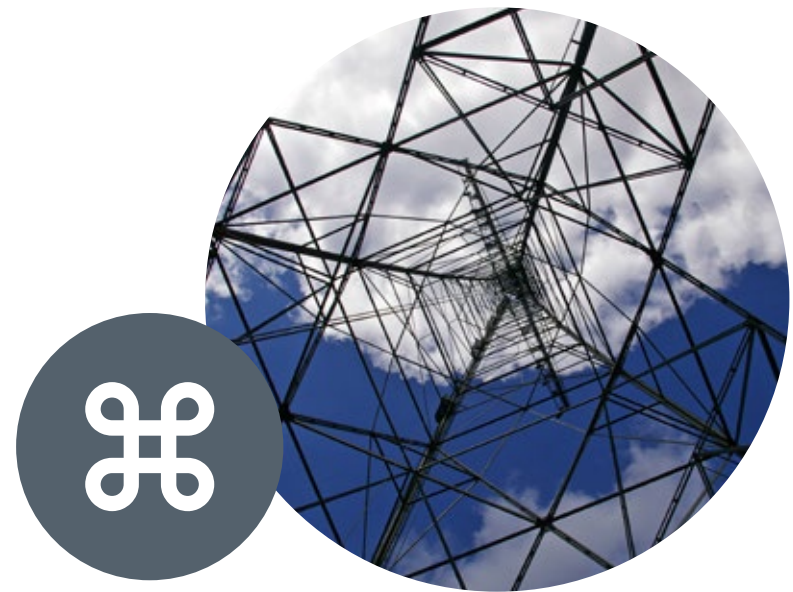
I mitten av 1990-talet uppstod intresse på orten för att huset skulle tas tillvara och bevaras. Huset ägare och medlemmar i hembygdsföreningen gick därför samman och rustade upp gården, som numera används som en samlingsplats för Hembygdsföreningen.

Fornlämningar

I och kring Gödestad finns flertalet fornlämningar, vilka skyddas av kulturmiljölagen.

På Galgberget finns fornminnen i form av en fornborg, galgbacke och en ättestupa. Gödestad Hembygdsförening har genom bidrag från Södra Skogsägarna fått möjlighet att vårda och göra kulturmiljön på Galgberget tillgängligt.

Söder om Galgberget samt i nordöstra delen av Gödestad och på Golfbanan finns fornlämningar som troligen utgörs av stenåldersboplatser.



Grimetons världsarv

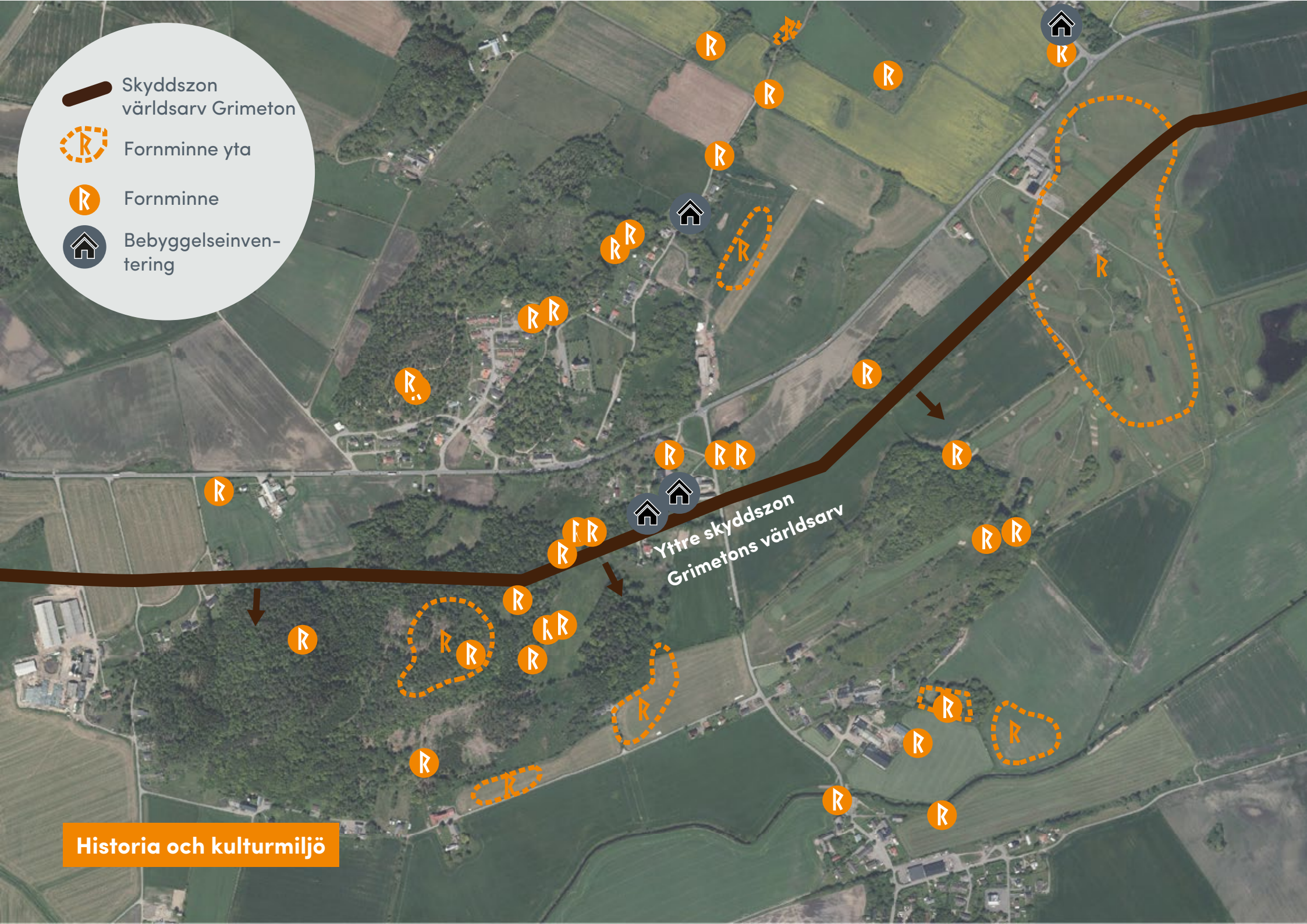
De södra delarna av Gödestad ligger inom den yttre skyddszonen för Grimetons världsarv.

Enligt kommunens översiktsplan får inga höga och vidsträckta byggnadsverk tillkomma i området som kan störa den monumentala bilden av världsarvet.

Kommunen har i uppdrag att ta fram områdesbestämmelser för skyddszonerna, vilka ska ge ytterligare vägledning vid plan- och bygglovsförfrågningar inom området.

Sammanfattningsvis:

- ✓ Flera kulturhistoriska miljöer som berättar om ortens historia och bidrar till dess karaktär och identitet.
- ✓ Flera värdefulla kulturmiljöer som utgör viktiga besöksmål
- ✓ Flertalet fornlämningar
- ✓ Ligger inom yttre skyddszon för världsarvet Grimeton
- ✓ Omfattas inte av kommunens kulturmiljöprogram



Skyddszon
världsarv Grimeton

Fornminne yta

Fornminne

Bebyggelseinven-
tering

Yttre skyddszon
Grimetons världsarv

Historia och kulturmiljö



Naturmiljö och landskap

I Gödestad finns flera äldre byggnader och platser som återspeglar samhällets historia och kulturmiljö.

Grönstruktur och landskapsbild

Gödestad ligger på en höjd som omgärdas av ett vidsträckt jordbrukslandskap. Väg 153 delar samhället i två delar mellan Källebjär och Galgberget. På höjderna kring Gödestad är terrängen lummig med inslag av ekar.

Med anledning av sitt läge har Gödestad flera vackra utblickar över det vidsträckta landskapet. På flera platser har ortsborna gjort iordning utsiktsplatser.

Gödestads grönstruktur består till stor del av skogspartierna vid Källebjär och Galgberget samt av de öppna fälten i ortens utkanter. Naturen är ständigt närvarande för de boende och lättillgänglig genom flertalet stigar och spårområden.

Ortsborna har aktivt verkat för att tillgängliggöra naturen, bl.a. genom att på den kommunala marken anlägga ett motionsspår uppe på Källebjär. Motionsspåret är välanvänt.

Riksintresse för naturvård

Gödestad omfattas inte av riksintresse för naturvård.

Naturskydd

Gödestad omfattas till stor del av jordbruksmark och det är därmed sannolikt att det finns skyddade biotoper inom dessa områden. Enligt Miljöbalken kan så kallade generella biotopskydd pekats ut för bl.a. alléer, åkerholmar och stenmurar. Åtgärder som kan skada naturmiljön i ett biotopskyddat område kräver dispens, vilket söks hos länsstyrelsen. Detta behöver beaktas i den fortsatta planeringen.

Naturvårdsprogram

Gödestad omfattas delvis av kommunens Naturvårdsprogram. Området kring gamla kyrkoruinen omfattas av område 47 "Pöla Lundar" och innehåller utöver kyrkoruinen bl.a. ekhagar och stengärdesgårdar. Berget med Pöla Lundar ligger strax norr om Himleåns dalgång. Bergets västsida är täckt med morän medan den branta östsidan utgörs av urberg i dagen. Kattuggla häckar i området.

Gödestad gränsar även till området 176 Grimetonslätten samt område 61 Säm-Grunnarp med Högaberg. Grimetonslätten utgör sammanhängande åkermarkerna kring Himleån och är en mycket viktig rastlokal för flyttfåglar och ingår i ett större sammanhang med åkermarker och våtmarkerna vid Getterön. Området bör behålla den öppna karaktär av jordbruksmark den

Varbergs kommun har som uttalad strategi att så långt som möjligt undvika exploatering av värdefull jordbruksmark.

har idag för att behålla sina värden som rastlokal. Säm-Grunnarp med Högaberg utgör ett åkerlandskap med berg- och moränkullar beläget norr om Gödestad. Området har höga naturvärden.

På kullarna finns både öppen betesmark med en lång beteshistoria och lövskog. Floran i skogarna och betesmarkerna är artrik, liksom fågelfaunan.

Jordbruksmark

Samtliga av Sveriges åkermarker har klassats i en 10-gradig skala utifrån sitt ekonomiska avkastningsvärde. I Varbergs kommun finns som högst jordbruksmark av klass 6. Jordbruket i Gödestad är aktivt och det finns flertal större gårdar. Jordbruksmark kring Gödestad är av klass 5 och 6.

Värdefull ängs- och betesmark

Sveriges ängs- och betesmarker har inventerats för att ta reda på var och vilka natur- och kulturvärden som finns på dessa platser. Inventeringen används dels som underlag vid samhällsplanering och dels vid utvärdering och uppföljning av miljöersättningar m.m.

I utkanterna av Gödestad finns ett antal områden utpekade med särskilt

värdefull ängs- och betesmark, bl.a. området direkt söder om kyrkoruinen.

Strandskydd

Söder om Gödestad sträcker sig Himleån och i de nordvästra delarna rinner Spånggårdsbäcken. För dessa vattendrag gäller 100 meters strandskydd, vilket behöver beaktas i den fortsatta planeringen.

Djurhållning

I Gödestad finns ett flertal gårdar med olika typer av djurhållning, såsom grisar, kor och får. I Ljungstorp finns t.ex. tre stora mjölkproducenter intill varandra.

För hästhållning har miljö- och hälsoskyddsnämnden antagit riktlinjer som anger lämpliga avstånd mellan bostäder och hästanläggningar. För övriga djurslag finns inga riktlinjer för lämpliga avstånd.



Förorenad mark och deponier

På ett antal platser i Gödestad finns riskområden för förorenad mark, vilka bör uppmärksammas i den fortsatta planeringen. Föroreningarna kan både bero på tidigare och pågående verksamheter av olika slag. Utpekade områden är en ögonblicksbild, vilket innebär att det både kan tillkomma förorenade områden samt att förorenade områden kan ha sanerats.

I de västra delarna av Gödestad finns en markbädd för hantering av avloppsvatten. När det på sikt tillkommer en annan VA-lösning kan markbädden tas bort. Om marken ska bebyggas behöver den saneras.

I och kring Gödestad finns inga gamla deponier.

Geologi

Gödestad ligger beläget på en höjd och består mestadels av berg. Det öppna landskapet runt omkring består främst av morän, lera och sand.

Översvämningsrisk

Eftersom Gödestad ligger på en höjd råder ingen större översvämningsrisk i de bebyggda delarna. De områdena som ligger söder om Galgberget ligger lägre och löper därför större risk för att översvämmas.

Under delar av året kan det uppstå problem med översvämnings på jordbruksmarkerna runtom Gödestad.



Vem ansvarar vid risk för översvämnings?

Det är varje enskild fastighetsägares ansvar att förebygga översvämnings på sin fastighet. Kommunen har ansvar att se till att det finns förutsättningar för att ta hand om dagvatten inom detaljplanerat område. För att undvika översvämnings på större markområden kan flera fastighetsägare gå ihop och bilda dikningsföretag för att gemensamt leda bort vattnet.

Trafikverket ansvarar för översvämnings på sina vägar, som exempelvis väg 153 genom Gödestad.

Sammanfattningsvis:

- ✓ Vackert kuperad natur med vida utblickar
- ✓ En distinkt skillnad i landskapstyper mellan jordbruksmark och de lummiga kullarna
- ✓ Lättillgänglig natur genom flertalet stigar och motionsspår
- ✓ Värdefull jordbruksmark
- ✓ Omfattas delvis av kommunens naturvårdsprogram
- ✓ Risk för förorenad mark vid pågående eller tidigare verksamheter
- ✓ Inga större problem med översvämningar
- ✓ Gårdar med djurhållning, främst av kor, grisar och får

Naturmiljö

Markbädd för
avloppsvatten



-  Riksintresse naturmiljö
-  Kommunens naturvårdsprogram
-  Värdefull ängs- och betesmark
-  Strandskydd (100 m)
-  Risk för förorenad mark

Riksintresse för
naturmiljö

Bensinstation

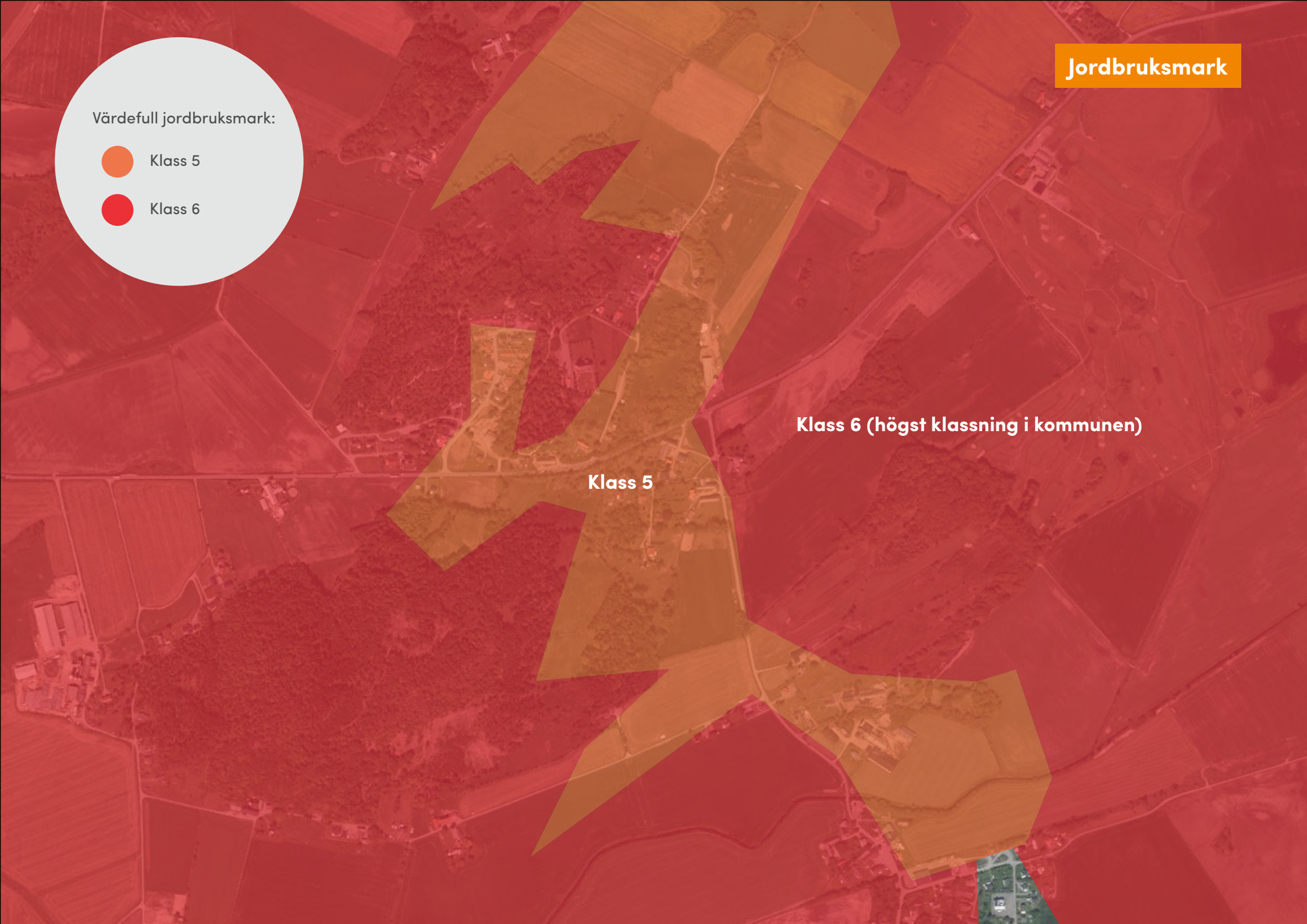


Grimetonortens lantmän



Värdefull jordbruksmark:

- Klass 5
- Klass 6





Bostäder, arbetsplatser och service

I Gödestad bor man lantligt men med närhet till Varbergs stadsområde och det finns en efterfrågan på fler bostäder, bl.a. för att skapa flyttkedjor.

Bostäder Befintlig bebyggelse

Gödestad är en liten ort med övervägande del villor och gårdsbebyggelse.

Området kring Ekarevägen är det enda området i Gödestad som omfattas av detaljplan. Området har byggts ut under olika perioder och är i stort sett fullt utbyggt. Bebyggelsen kring Ekarevägen är blandad, men består till övervägande del av friliggande villor. Här finns även inslag av mindre marklägenheter.

Bebyggelsen längs Höggårdsvägen är småskalig och lantlig och har vuxit fram successivt. Här varvas villatomter med beteshagar och övriga naturområden.

Bebyggelsen söder om Galgberget består av friliggande villor, placerade i skogskanten längsmed vägen.

Förutsättningar för utveckling

I Gödestad finns idag mestadels villor. Det finns ett lokalt uttalat bostadsbehov av ytterligare villor, men framför allt av mindre bostäder i form av lägenheter i flerbostadshus. Mindre bostäder skulle möjliggöra för äldre att flytta ut från sina större villor och samtidigt kunna bo kvar på orten, samt för ungdomar att flytta hemifrån.

Det finns en vilja från privata markägare om att tillskapa fler bostäder på orten. Det har på senare år dessutom funnits intresse från barnfamiljer att flytta till Gödestad, men det har varit svårt att hitta bostad.

Svårigheter med att hitta lämpliga lösningar för spillvatten i samband med ny bebyggelse har under en längre tid försvårat för utvecklingen av bostäder på orten.

Utbyggnadsområden som föreslogs i FÖP 90 har till viss del byggts ut. Anledningar till att vissa områden inte har bebyggts kan ha berott på flera olika saker som bl.a. svårigheter att lösa VA, konflikt med pågående jordsbruksverksamhet, oattraktiva väderstreck eller avsaknad av intresse från markägaren.

Service Förskola och skola

I Gödestad finns en förskola (Ekebo) som ligger mitt i samhället. Förskolan har liten utemiljö och använder därför ofta den kommunala lekplatsen. Det finns inga möjligheter att bygga ut förskolan på nuvarande plats.

Gödestad ingår i Göthriks skolas upptagningsområde (F-6). Göthriks skola ligger 3 km från Gödestad. Årskurs 7-9 finns i Rolfstorp. Det går skolbuss



från Gödestad till Göthriksskolan men endast barn över förskoleklass får åka skolbussen.

Vård

I Rolfstorp finns distriktssköterskemottagning och i Tvååker och Varbergs tätort finns vårdcentral. Gödestad tillhör Tvååker men många väljer vårdcentral i Varbergs tätort eftersom Tvååker upplevs ligga i ”fel” riktning.



Handel

I Gödestad finns ingen kommersiell service. Närmsta mataffär ligger i Hunnestad eller Rolfstorp, ca 5 km från Gödestad.

För övriga inköp eller paketutlämning hänvisas till Varberg eller till mataffären i Rolfstorp.

Kultur

Närmsta lokalbibliotek finns i Rolfstorp och är meröppet. I Tvååker finns ytterligare ett lokalbibliotek och en ungdomsgård.

Verksamheter och arbetsplatser

Av de som bor i Gödestad arbetar de flesta inne i Varbergs tätort eller som egenföretagare.

I Gödestad finns tre åkerier och flertalet små verksamheter. Tre större gårdar finns i närområdet som har mjölk-, kött-, får- och grisproduktion. Det finns även flera jordbrukare.

Centralt i orten, utmed Ekarevägen, ligger ett åkeri.

Sammanfattningsvis:

- ✓ Bebyggelsen består främst av villor och gårdsmiljöer
- ✓ Behov av fler bostäder, främst mindre lägenheter
- ✓ Befintlig VA-situation, i kombination med större vägar och vägreservat, försvårar en bebyggelseutveckling
- ✓ Närmsta mataffär finns i Rolfstorp eller Hunnestad
- ✓ Förskola i Gödestad, skola (årskurs F-6) i Grimeton och (årskurs 7-9) i Rolfstorp
- ✓ Lekplatsen är i dåligt skick
- ✓ De flesta arbetspendlar in till Varbergs tätort



Fritid och rekreation

I Gödestad finns en aktiv och drivande hembygdsförening som ordnar olika typer av aktiviteter som skapar sammanhållning på orten.

Idrott och föreningsliv

I Gödestad finns en hembygdsförening som utöver att vårda kulturmiljöer även arbetar aktivt med att anordna aktiviteter och driver utvecklingsfrågor på orten. Föreningen anordnar aktiviteter både för unga och gamla.

Gödestads gamla skola används som möteslokal för föreningen och inhyser, utöver möteslokaler, även ett museum på och en veterinärklinik.

I direkt anslutning till Gödestad ligger Harabäckens golfbana som erbjuder en 18 hålsbana för alla åldrar. Här finns även träningslokal, golfsimulator, café m.m.

I närområdet finns även Grimetons IK som är en fotbollsklubb som är gemensam för Skällinge, Rolfstorp och Gödestad.

Gymnastiksal finns i Göthriks skola och i Rolfstorp finns en idrottshall.

Rekreation och mötesplatser

I Gödestad finns flera välanvända promenadslingsor. På Galgberget finns en välbesökt utsiktsplats och rekreationsområde med anlagda motionsslingor. På Källebjär finns även iordninggjorda flisade motionsspår.

Längst upp på Ekarevägen finns en kommunal lekplats som utgör en viktig mötesplats. I anslutning till lekplatsen finns även en yta som kan användas för att spela fotboll på samt en pulkabacke för de mindre barnen. Lekplatsen är i behov av en upprustning.

Gamla skolan utgör en viktig mötesplats för Gödestadsborna. Den används frekvent för till exempel

stick-café och after work. I skogsområdet norr om Gamla skolan finns en nyligen anlagd boulebana.





Mobil ungdomsverk- samhet

För ungdomar på landsbygden som har långt till centrum eller till närmaste ungdomsgård finns inom kommunen en mobil ungdomsverksamhet med namnet "MUVE".

MUVE möjliggör för unga mellan 12-25 år att samlas kring gemensamma fritidsintressen, få stöd till utveckling av projekt samt delta i olika aktiviteter.

MUVE besöker regelbundet Göthriks skola.

Besöksmål

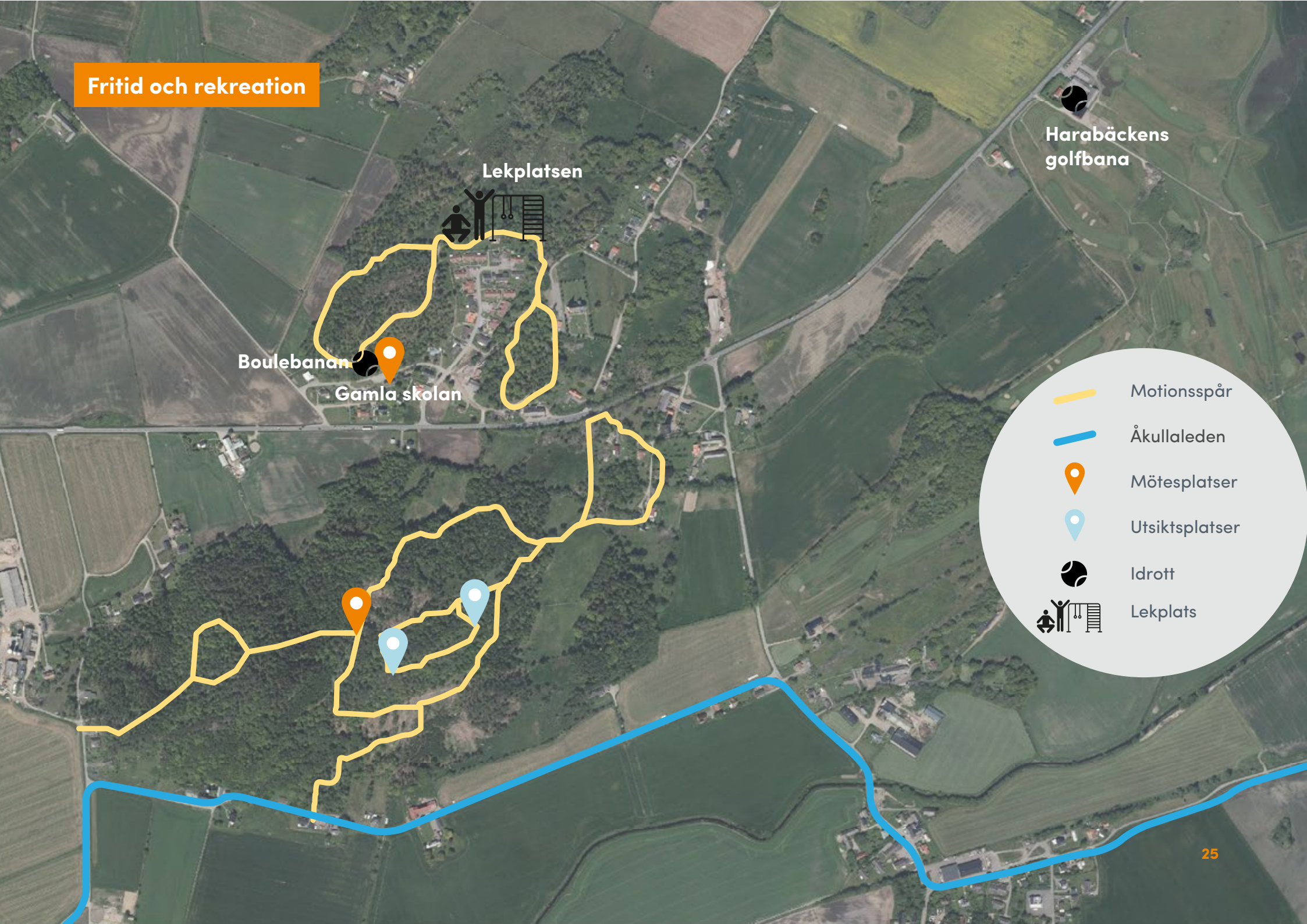
Från Gödestad har man nära till Grimetons världsarv och söder om orten sträcker sig Åkullaleden.

Sammanfattningsvis:

- ✓ Aktiv och drivande hembygdsförening
- ✓ Lekplatsen utgör viktig mötesplats
- ✓ Flertalet uppskattade motionsspår och utsiktsplatser
- ✓ Fotbollsklubb i Grimeton
- ✓ Gymnastiksal i Göthriks skola, idrottshall i Rolfstorp
- ✓ Tillgång till mobil ungdomsverksamhet, "MUVE", i Göthriks skola
- ✓ Närhet till Åkullaleden, Grimetons världsarv och Bexells talande stenar



Fritid och rekreation









Harabäckens
golfbana

Lekplatsen



Boulebanan

Gamla skolan

-  Motionsspår
-  Åkullaleden
-  Mötesplatser
-  Utsiktsplatser
-  Idrott
-  Lekplats



Trafik och infrastruktur

Gödestad har ett strategiskt bra läge utmed väg 153, med goda förbindelser till Varbergs tätort och till Ullared. Vägen utgör samtidigt en barriär i orten.

Biltrafik och vägnät

Vägarna i Gödestad är antingen statliga eller enskilda. Här finns inga kommunala vägar, vilket innebär att kommunen inte har så stora möjligheter att genomföra åtgärder på eller i anslutning till just vägarna. För mer information om väghållaransvar, se faktarutan på sidan 29.

Statliga vägar

Väg 153 som passerar genom Gödestad är en statlig väg. Den skyltade hastigheten genom samhället är 50 km/h.

Väg 153 är en del i det nationellt prioriterade vägnätet, vilket innebär att den är av betydelse för näringslivets transporter, inte minst för skogsnäringen där skogsprodukter ska från Småland till Hallandskusten. Stråket är dessutom viktigt för turistnäringen till Ullared (Gekås), samt för turistre-

senärer från Småland till den Halländska kusten under sommarhalvåret.

Väg 153 är också rekommenderad som primär transportled för farligt gods, vilket innebär att särskild hänsyn behöver tas vid fortsatt planering utmed vägen med hänsyn till hälsa och säkerhet. Vid planering och framtagande av detaljplaner inom 150 meter till transportleder för farligt gods ska risker utredas och avvägas.

Utfarten från Höggårdsvägen till väg 153 har skymd sikt och upplevs som trafikfarlig.

Väg 770 mellan Gödestad och Grimeton är också en statlig väg. Här är hastigheten generellt 60 km/h, samt 40 km/h genom Grimetons stationsområde.



Åtgärdsvalsstudie för väg 153

Trafikverket har i samarbete med Region Halland, Varbergs kommun och representanter från näringslivet tagit fram en åtgärdsvalsstudie (ÅVS) för väg 153. I ÅVS:en lyfts behov av åtgärder för att förbättra trafiksäkerheten och framkomligheten på vägarna. Den mest önskvärda lösningen för väg 153, för att uppnå uppsatta mål om trafiksäkerhet och näringslivstransporter, är

att på sikt bygga om vägen till en 2+1-väg samt att tillskapa nya förbifarter förbi Gödestad och Rolfstorp.

När föreslagna åtgärder blir aktuella att genomföra är svårt att säga. Det är Trafikverket som väghållare, tillsammans med Region Halland, som ska ställa dessa åtgärder i relation till andra projekt i länet samt tillsätta medel.

God kollektiv-
trafik till/från
Gödestad med
1-2 turer/tim
på vardagarna



Förbifarten förbi Gödestad har funnits med i kommunens översiktliga planering sedan 1990. Även om en sådan åtgärd troligtvis ligger väldigt långt fram i tiden är det viktigt att den lyfts fram i de översiktliga planerna så att inget sker som på sikt förhindrar en sådan utbyggnad.

Enskilda vägar

Samtliga vägar utöver det statliga vägnätet är enskilda. För dessa vägar ansvarar olika vägföreningar och vägsamfälligheter.

Gång- och cykeltrafik

I Gödestad finns inga separata gång- eller cykelvägar. Det finns inte heller någon säker gång- eller cykelpassage över väg 153. Gång- och cykeltrafikanter på orten hänvisas därför till samma vägbana som övriga transportslag. Möjligheterna att på ett tryggt och sä-

kert sätt gå och cykla mellan Gödestad och övriga omkringliggande orter är därför begränsade.

Avsaknad av cykelvägar samt säkra passager över väg 153 påverkar möjligheten för skolbarn att själva ta sig till skolan i Grimteon eller till busshållplatsen. För att ta sig till Göthriks skola med cykel används väg 770. Mellan Grimetons stationssamhälle och Görhriks skola finns gång- och cykelväg.

För att ta sig med cykel mellan Gödestad och Varbergs tätort går det att cykla längs den 8 km långa Åkullaleden, vilken sträcker sig strax söder om Gödestad (mellan Varbergs tätort och Åkulla bokskogar).

I ÅVS:en för väg 153 lyfts behovet av en utbyggd gång- och cykelväg mellan Gödestad och E6:an. Ett sådant stråk

innebär stora kostnader och bör ses som en långsiktig målsättning.

Kollektivtrafik

För att kollektivtrafiken ska upplevas som attraktiv krävs bl.a. att busstrafiken är pålitlig, att bussarna går ofta och dit människor vill resa. Det ska också vara enkelt och tryggt att kunna ta sig till och från hållplatserna, samt att man som väntande kan stå skyddad från väder och vind.

Turtätheten för bussarna genom Gödestad är förhållandevis god. Det går ca 1 buss/timme mellan Varberg och Ullared, och under eftermiddagen även ännu tätare. Utmed väg 153 finns tre förhållandevis täta hållplatslägen.

Busstiderna är främst anpassade till Gekås arbetstider, vilket försvårar för arbetspendling vidare med tåg på Väst kustbanan.

Avsaknad av väderskydd, säkra passager över väg 153 och anslutande gång- och cykelstråk gör dock att bussresan upplevs som osäker och otrygg.

Linje 651 mellan Varberg och Ullared passerar genom Gödestad. På vardagar går bussen ca 1 ggr/timme och 2 ggr/timme mellan kl 16-19. Även på helgerna går bussen ca 1 ggr/timme in till Varbergs tätort.

Linje 651 har haft en ökning av det totala resandet mellan 2013 och 2015 på ca 14%.

Linje 666 är en nattbuss mellan Varberg och Skällinge som passerar Hunnestad.

Utöver skolelever är det väldigt få påstigande resenärer på samtliga hållplatslägen i Gödestad. Om resandet med kollektivtrafiken ska öka i orten behöver olika åtgärder vidtas.

Buller

På väg 153 passerar dagligen stora mängder trafik, vilket innebär att området närmast vägen kan påverkas av bullerstörningar.

En övergripande och schablonmässig studie av bullerstörningar från väg 153 visar att angivna riktvärden för buller risker att överskridas i områdena närmast vägen. Om ny bebyggelse föreslås här kan bulleråtgärder behöva vidtas så att en god bebyggd miljö uppnås. Mer detaljerade bullerutredningar görs i så fall inom den fortsatta planeringen.

Teknisk försörjning

Kommunalt verksamhetsområde för vatten och avlopp (VA) finns för delar av Gödestad samhälle, se karta på sid 31.

Verksamhetsområdet omfattar vatten, spill- och dagvatten. Övrig bebyggelse i Gödestad har enskilda vatten- och avloppslösningar.

Vatten och spillvatten

En utbyggnad av ledningsnätet, framför allt för hantering av spillvatten, är en förutsättning för utveckling av ny bebyggelse. Den befintliga markbädden som omhändertar spillvattnet inom verksamhetsområdet idag har nått sin fulla kapacitet.

Dagvatten

Det detaljplanlagda området kring Ekarevägen omfattas av kommunalt



verksamhetsområde för dagvatten. Övrig bebyggelse har enskilda lösningar. Vid utökad bebyggelse på orten behöver dagvattenlösningarna ses över.

Bredband

Varbergs kommun har som mål att 99 % ska ha tillgång till bredbandskapacitet med minst 1 Gbit/s år 2020. Tillgången till höghastighetsbredband i Gödestad är god.

Avfall

Närmaste återvinningsstation för förpackningar finns i Rolfstorp och återvinningscentral finns på Holmagärde.

Naturgasledning

Väster om Gödestad passerar en naturgasledning. Skydds zoner med speciella restriktioner finns för tillkommande bebyggelse. Skyddsavståndet är dock inte generellt utan varierar längs med ledningskorridoren och är beroende av hur mycket befintlig bebyggelse som finns i närområdet. På kartan på sid 32 har ett skyddsavstånd på 200 meter ritats ut.

Faktaruta: väghållaransvar

Att vara väghållare innebär att man ansvarar för byggande och drift av en väg. Vägar kan antingen vara allmänna eller enskilda.

Allmänna vägar är antingen statliga eller kommunala. Trafikverket ansvarar för de statliga vägarna och kommunen för de kommunala. I Gödestad finns två statliga vägar (väg 153 och väg 770), men inga kommunala.

För de **enskilda vägarna** ansvarar vägföreningar, vägsamfundigheter, samfundlighetsföreningar eller privatpersoner. De mindre vägarna inom Gödestad är enskilda.

Eftersom kommunen inte ansvarar för vägarna i Gödestad är det svårt för kommunen att göra åtgärder på eller i anslutning till vägarna. Det kan bl.a. gälla åtgärder i form av byggande av cykelvägar eller sänkning av hastigheter. Kommunen för kontinuerligt dialog med Trafikverket om behov av åtgärder längs de statliga vägarna. Trafikverket gör sedan prioriteringar mellan samtliga åtgärdsbehov i kommunen och regionen.

Här kan du läsa mer om åtgärdsvalsstudien för väg 153:

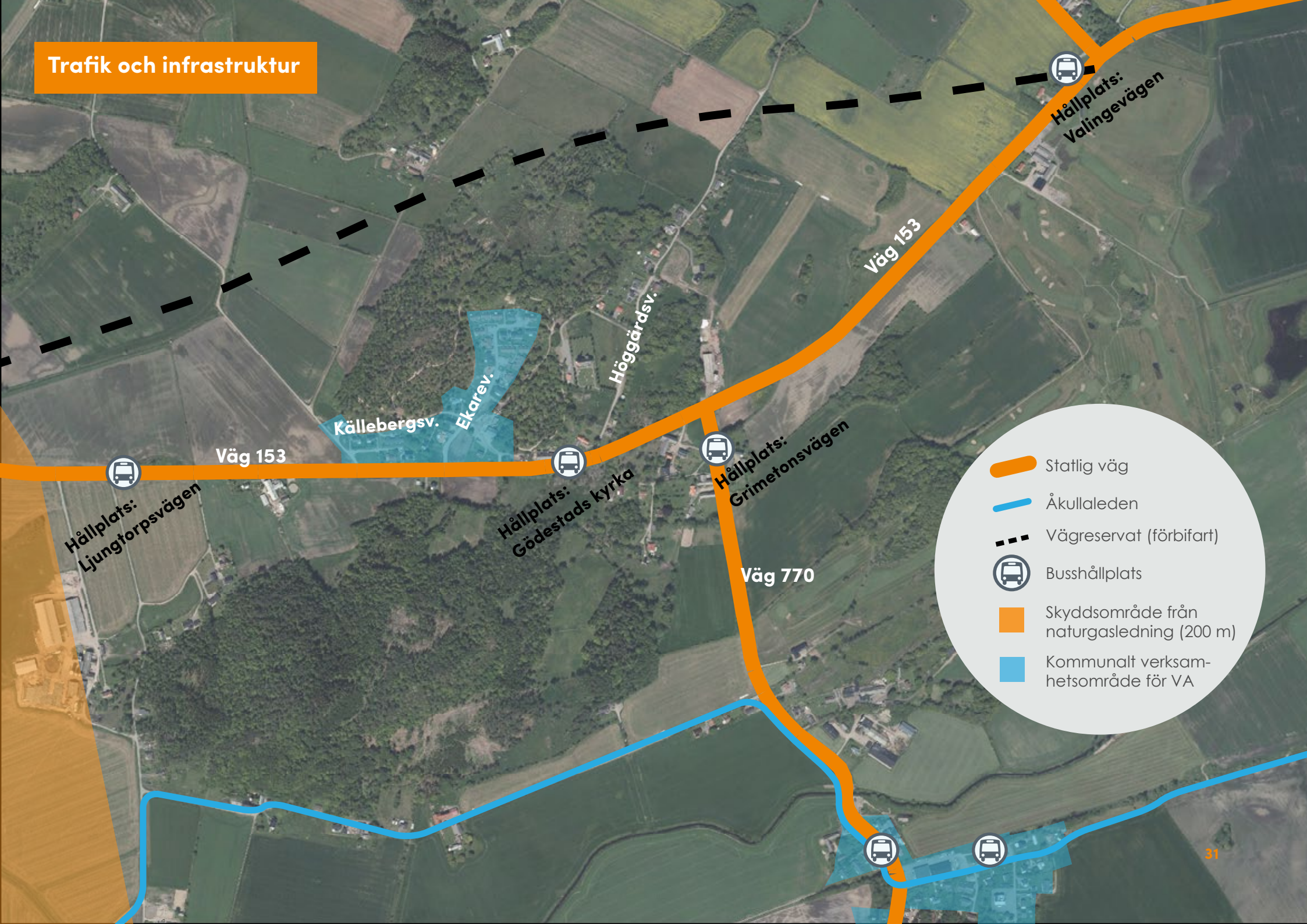
[Länk till Åtgärdsvalsstudie väg 153 och 154 - till och förbi Ullared](#)

Sammanfattningsvis:

- ✓ **Statliga vägar: väg 153 och 770. Övriga vägar är enskilda.**
- ✓ **Att kommunen inte är väghållare för några vägar i Gödestad försvårar för kommunen att genomföra eventuella åtgärder på vägnätet**
- ✓ **Avsaknad av gång- och cykelvägar och säkra passager över väg 153 försvårar möjligheterna att gå och cykla mellan Gödestad och omkringliggande orter**
- ✓ **God kollektivtrafik, men otrygga och trafikfarliga hållplatser**
- ✓ **Befintlig VA-situation försvårar en utveckling av Gödestad på kort sikt**



Trafik och infrastruktur



-  Statlig väg
-  Åkullaleden
-  Vägreservat (förbifart)
-  Busshållplats
-  Skyddsområde från naturgasledning (200 m)
-  Kommunalt verksamhetsområde för VA



Sammanfattande analys

Här sammanfattas Gödestads styrkor och de utmaningar samhället står inför. Punkterna nedan är en sammanfattning av tidigare beskrivna förutsättningar och övrigt som framkommit under arbetets gång, t.ex. under byapromenader, arbetsgruppsmöten och på stormötet.

Styrkor

- ✓ Lantligt och naturnära med närhet till Varbergs tätort.
- ✓ Strategiskt läge utmed väg 153 med goda förutsättningar för kollektivtrafik.
- ✓ Positiv befolkningsutveckling. Det finns en vilja att bo kvar samt att återvända till orten.
- ✓ God sammanhållning och stark "vi-känsla". Stort engagemang och starka drivkrafter för ortens utveckling.
- ✓ Det finns en variation av mötesplatser, som exempelvis lekplatsen, boulebanan, kyrkan och bygdegården.
- ✓ I Gödestad finns vacker natur och goda rekreativsmöjligheter i form av strövområden och motions-spår. Här finns goda möjlighet för ytterligare utveckling av grönområdena.
- ✓ I Gödestad finns flertalet kulturhistoriska miljöer och byggnader som bidrar till ortens identitet.
- ✓ Kommunen äger mycket mark med möjlighet att utveckla.
- ✓ I Gödestad finns god tillgång till höghastighetsbredband.

Utmaningar

- ✓ Väg 153 Gödestad utgör ett av kommunens starkaste stråk för bil- och kollektivtrafik, med höga trafikflöden och bullerstörningar. Avsaknad av säkra passager gör att vägen upplevs som en barriär i samhället.
- ✓ Befintligt vägreservat för en förbifart av väg 153 norr om samhället försvårar för en utveckling av bebyggelsen norrut.
- ✓ Osäkerheter kring en utbyggnad av ledningsnätet, framför allt för hantering av spillvatten. Detta är en förutsättning för utveckling av ny bebyggelse.
- ✓ Förskolan vid Ekarevägen är i behov av en större och förbättrad utemiljö. Även lekplatsen vid Ekarevägen är i behov av upprustning.
- ✓ Att skapa ett varierat utbud av bostäder och tillskapa lägenheter.
- ✓ Trafikverket är väghållare för de större vägarna i Gödestad, medan övriga vägar är privata. Detta försvårar kommunens möjligheter att genomföra åtgärder på vägnätet. Kommunen är därför beroende av Trafikverket för att åtgärder vidtas längs de större vägarna, som exempelvis utbyggnad av cykelvägar, uppförande av bullerskydd m.m.
- ✓ Att få fler att resa hållbart. Trots god kollektivtrafik och närheten till stadsområdet är det få av ortens invånare som väljer bussen eller cykeln. Väghållaransvaret längs väg 153 försvårar för utbyggnad av cykelvägar och trafiksäkra passager.

- ✓ Gödestad omfattas av högt klassad jordbruksmark, vilket sätter ramar för ortens geografiska utbredning.

6 saker som kan bli bättre i Gödestad:

- ✓ Det behöver bli säkrare att ta sig över väg 153.
- ✓ Bostadsutbudet behöver bli mer varierat så att Gödestad blir attraktivt för människor i olika skeden av livet. Det behöver framför allt tillkomma mindre lägenheter centralt i orten, vilket bedöms kunna släpa flyttkedjor. För ortens långsiktiga utveckling behövs även en utbyggnad av villabebyggelse.
- ✓ För att Gödestad ska kunna växa och utvecklas behöver ledningsnätet för hantering av spillvatten byggas ut.
- ✓ Det finns behov av utveckling av attraktiva mötesplatser för barn

och unga i Gödestad. Mötesplatser för unga saknas helt. Befintlig lekplats behöver rustas upp för att fortsättningsvis vara en trygg och attraktiv mötesplats för de boende på orten.

- ✓ Förutsättningarna för att tryggt och säkert kunna gå och cykla behöver förbättras, framför allt mellan Gödestad och Varbergs tätort.

- ✓ Kollektivtrafiken behöver bli mer attraktiv så att fler väljer att resa hållbart. I Gödestad handlar det främst om att tillskapa säkrare busshållplatser för på- och avstigning. Tidtabellen skulle dessutom bättre behöva anpassas till tågtrafiken på Väst kustbanan.

Koppling till Agenda 2030

Föreslagna förbättringsområden bedöms kunna bidra till att följande globala hållbarhetsmål uppfylls:





Framtiden

Här beskrivs en framtidsbild för Gödestads utveckling fram till 2030, samt åtgärder för att nå dit.

Gödestad 2030

I Gödestad är det attraktivt att leva, bo, verka och arbetspendla. Orten föreslås att utvecklas successivt med ny bebyggelse, verksamheter och goda livsmiljöer för att bibehålla en levande landsbygd. Den lantliga karaktären bidrar starkt till ortens attraktivitet och ska därför värnas. Detsamma gäller de höga naturvärden som finns i och omkring Gödestad. Utvecklingen ska ske i samklang med naturen.

En rimlig utbyggnad för Gödestad, utifrån ortens läge och storlek, föreslås på sikt vara ca 30-50 nya bostäder. För att nå denna framtidsbild krävs utbyggnad av kommunalt vatten och avlopp i en hållbar struktur, samt privata och kommunala initiativ för planläggning och bostadsbyggnation.

Hållbar VA-lösning

Utbyggnad av ledningsnätet för vatten och avlopp (främst spillvatten) är en förutsättning för att orten ska kunna växa med nya bostäder.

En hållbar VA-lösning bygger på en sammanhållen bebyggelsestruktur, och att ny bebyggelse lokaliseras till delar där det bedöms finnas goda möjligheter för utbyggnad av ledningsnätet. Dessa förutsättningar har, bland flera andra, legat till grund för utpekande av föreslagna utbyggnadsområden.

Förslag på åtgärder:

- Samordna utbyggnad av VA i Gödestad med kommunens VA-planering. (Kommunen tillsammans med VIVAB)

Väg 153

Väg 153 är ett starkt stråk och ger Gödestad god tillgänglighet, såväl i kommunen som i regionen. Samtidigt innebär en utveckling av och intill stråket vissa svårigheter, bland annat ur ett buller-, risk- och säkerhetsperspektiv. Att vägen dessutom är statlig innebär att kommunen saknar rådgivning över eventuella åtgärder.

Förbättrade förutsättningar för gång- och cykeltrafikanter samt för kollektivtrafikresenärer utmed väg 153 skulle vara positivt för boende och verksamma i Gödestad. I åtgärdsvalsstudien (ÅVS:en) för väg 153 sammanställdes de brister som finns idag längs med vägen samt förslag på åtgärder. Detta är ett bra underlag för kommunen i den fortsatta dialogen med Trafikverket.

Förslag på åtgärder:

- Kontinuerligt föra dialog med Trafikverket och Region Halland utifrån de åtgärdsförslag som framkommit (i ÅVS:en) för väg 153. (Kommunen)

Ökat hållbart resande

Gödestad har med sitt strategiska läge utmed väg 153 och tillgång till kollektivtrafik potential för ett ökat hållbart resande.

I Gödestad finns idag tre olika hållplatslägen som alla har relativt dålig standard. Genom att satsa på en huvudhållplats kan kommunen, i dialog med Hallandstrafiken, lyfta fram och prioritera upprustning av just denna hållplats. Den hållplats som bedöms vara mest lämplig som huvudhållplats

för orten är Gödestad kyrka. Hållplatsen ligger mest centralt utifrån bebyggelsen på båda sidor av väg 153. Dessutom äger kommunen mark i direkt anslutning till hållplatsläget, såväl norr som söder om vägen. Genom tillkomst av en säker passage över väg 153 i detta läge finns goda förutsättningar att fortsättningsvis gå eller cykla till vidare målpunkter på orten, som bl.a. anslutande gång- och cykelväg i Grimeton mot Göthriks skola.

Ett annat sätt att göra kollektivtrafiken mer attraktiv är att huvudhållplatsen rustas upp med exempelvis anpassad belysning, väderskydd och cykelställ. Även detta kan vara lättare att genomföra med kommunen som markägare.

För att ytterligare göra kollektivtrafiken attraktiv, främst för arbetspendling, är att se över bussarnas tidtabell

så att de bättre stämmer överens med tågtidtabellen på Västkustbanan. Detta skulle underlätta för arbetspendling till och från Göteborg.

I de södra delarna av Gödestad passerar Åkullaleden. Genom att märka upp leden med tydligare skyltning skulle denna kunna användas som cykelväg mellan Gödestad och Varbergs tätort.

För att säkert kunna ta sig till Åkullaleden österifrån krävs dels en säker passage över väg 153 och sedan en kortare cykelfärd utmed den mindre trafikerade väg 770. För anslutning västerifrån skulle det behövas en kort cykelväg norr om väg 153 fram till anslutande vägnät söder om vägen. Även här finns behov av en säker passage över väg 153. En sådan anslutning skulle även underlätta för de boende i orten att promenera runt samhället.

Förslag på åtgärder:

- Verka för ett samlat hållplatsläge i Gödestad, genom utveckling av *Gödestad kyrka* till huvudhållplats. (Kommunen i dialog med Hallandstrafiken)
- Verka för att trafiksäkerhetsåtgärder utförs i anslutning till huvudhållplatsen. (Kommunen i dialog med Hallandstrafiken och Trafikverket)
- I samband med utbyggnad av område 1 (se sid 39) planera för ett gång- och cykelstråk mellan hållplatsen *Gödestad kyrka* och Grimetons stationssamhälle. (Kommunen)
- För dialog med Hallandstrafiken om förändringar i tidtabellen för kollektivtrafiken i Gödestad. (Kommunen i dialog med Hallandstrafiken)
- Föra dialog med Trafikverket för en tydligare skyltning för cyklister längs Åkullaleden. (Byalaget med stöd av kommunen)
- Se över möjligheten att anlägga en kort cykelväg norr om väg 153 för vidare anslutning söderut mot Åkullaleden. (Kommunen i dialog med Trafikverket och Byalaget)
- Utred möjligheterna att tillsammans med Hallandstrafiken genomföra Mobility Management åtgärder i Gödestad. (Kommunen)



Bostäder

Gödestad har med sitt strategiska läge, lantliga och naturnära karaktär samt starka lokala drivkrafter för utveckling, goda förutsättningar att tillskapa attraktiva boenden.

Att möjliggöra för fler att leva och bo i Gödestad är viktigt när hela Varberg växer, så att olika typer av boenden i olika delar av kommunen kan erbjudas. I Gödestad finns idag främst villa- och gårdsbebyggelse, men ett utbud av mindre bostäder efterfrågas för att få till en ökad variation.

Under förutsättning att ny bebyggelse kan förses med en lämplig VA-lösning föreslås Gödestad utvecklas i en hållbar struktur enligt utvecklingskartan, se sida 39. Ny bebyggelse föreslås i första hand inom utpekade utbyggnadsområden, där inriktningen är att

ny bebyggelse ska föregås av detaljplanering.

Övrig tillkommande bebyggelse ska vara anpassad till befintlig bebyggelsestruktur och tillåtas där så prövas lämpligt.

Spridd bebyggelse ska undvikas, dels med hänsyn till den värdefulla jordbruksmarken och dels för att det kan försvåra en framtida tätortsutveckling.

En utveckling av Gödestad utan att ta värdefull jordbruksmark i anspråk är ofrånkomlig. I den samlade avvägningen som gjorts mellan olika förutsättningar och intressen bedöms de föreslagna utbyggnadsområdena, trots de höga jordbruksmarksvärdena, vara lämpliga för byggnation för att främja en sammanhållen bebyggelseutveckling av Gödestad.

Utbyggnadsområden

Område 1 - I de södra delarna av Gödestad, längs väg 770, föreslås ett större utbyggnadsområde för bostäder. Bebyggelse här kan bidra till att Gödestad och Grimetons stationsområde på sikt kopplas samman, vilket bl.a. skulle underlätta utbyggnaden av ett sammanhängande gång- och cykelstråk mellan Gödestad och Göthriks skola.

Området omfattas av värdefull jordbruksmark (klass 5) och i vissa delar finns även fornlämningar. Exakt vilka delar av området som är lämplig för utveckling av bebyggelse och vilken typ av bebyggelse som i så fall kan bli aktuell behöver prövas i den fortsatta planläggningen. Bebyggelsen ska vara väl anpassad till det öppna landskapet.

Område 2 - Området omfattas av kommunägd mark och är klassad som värdefull jordbruksmark (klass 5). På en del av området ligger idag en markbädd för hantering av spillvatten för det kommunala verksamhetsområdet. När det blir aktuellt med en ny spillvattenlösning för orten kan markbädden tas bort. Marken skulle efter sanering kunna bebyggas.

Här kan det vara lämpligt med småhusbebyggelse i form av radhus, parhus eller friliggande villor, väl anpassade till det öppna landskapet. Ny bebyggelse får inte försvåra för en framtida ny vägsträckning för väg 153, enligt utpekade vägreservat.

Område 3 - Området är detaljplanlagt för bostäder och till viss del småindustri. Idag ligger här ett åkeri. Området ligger centralt i Gödestad,

och i takt med att orten växer och utvecklas kan det finnas drivkrafter för en omvandling från småindustri till bostadsbebyggelse. Området har ett strategiskt läge i orten, i direkt anslutning till befintlig bebyggelse och med närhet till förskola samt till kollektivtrafiken längs väg 153. Här är det därför intressant att pröva en tätare bebyggelsestruktur med bl.a. flerbostadshus.

Område 4 - Längs Höggårdsvägen kan det vara lämpligt med mindre kompletteringar inom befintlig struktur. Området är dock problematiskt utifrån ett VA- och trafikperspektiv. Lämplig VA-lösning och trafikanslutning mot väg 153 behöver prövas i den fortsatta planläggningen.

Viktigt att tänka på

I den fortsatta planeringen blir det viktigt att ta hänsyn till risker, bl.a. kopplade till de större vägarna i orten. Det gäller framför allt bullerstörningar och riskavstånd från transporter med farligt gods. För områden där det finns risk för förorenad mark kan det bli aktuellt med undersökningar.

Då Gödestad har visat sig vara rikt på fornlämningar kan det inför kommande detaljpanelläggning vara motiverat med arkeologiska utredningar.

Det är också viktigt att varje ny utbyggnad kommer kunna lösa sin egen hantering av dagvatten. Inom utbyggnadsområdena behöver ytor avsättas för dagvattenhantering samt hänsyn tas till lämpliga tomtstorlekar.

Förslag på åtgärder:

- Samordna föreslagen utbyggnad på kommunal mark med kommunens övriga bostadsutbyggnad. (Kommunen)
- Planläggning för kommunala tomter. (Kommunen)
- Initiera planläggning för byggnation på privat mark. (T.ex. fastighetsägare)

Utvecklade mötesplatser

En variation av mötesplatser i en ort är viktigt för att skapa goda livsmiljöer. Byalaget i Gödestad har under en längre tid varit aktiva med att utveckla olika typer av mötesplatser, dels ute i naturen, men även genom aktiviteter i bygdegården.

I Gödestad finns en befintlig lekplats som sköts av kommunen. Lekplatsen är i dåligt skick och bör upprustas. SEn upprustning av lekplatsen skulle både vara ett lyft för de boende i orten men också för förskolan. Eftersom förskolan har problem med sin utemiljö skulle en upprustad lekplats i direkt närhet möjliggöra för förskolan att nyttja denna för sin verksamhet. En upprustning av lekplatsen kan med fördel samordnas med utveckling av platsen som mötesplats.

Vid utveckling av alla typer av mötesplatser är det viktigt att tänka på tillgängligheten. Dessutom bör möjligheten att uppföra konstnärlig gestaltning övervägas.

Förslag på åtgärder:

- Verka för att lekplatsen rustas upp i enlighet med kommunens antagna riktlinjer för tätortslekplatser. (Kommunen)
- Söka bidrag för att utveckla en mötesplats i Gödestad. (Byalaget med stöd av kommunen)
- Utredda möjligheten att uppföra konstnärlig gestaltning i samband med utveckling av nya mötesplatser i Gödestad. (Kommunen)

Friluftsliv och turism

I Gödestad finns flera intressanta platser och miljöer, inte bara för de boende på orten utan även för andra att upptäcka och ta del av.

På Galgberget finns idag promenadstråk och vackra utsiktsplatser, och på vissa platser finns även möjlighet att ta del av fågellåten direkt i mobilen genom QR-koder. I anslutning till Gödestad passerar dessutom ett flertal cykelleder, som t.ex. Monarkleden och Åkullaleden. På ortens museum och arkiv finns möjlighet att ta del av Gödestads historia genom gamla redskap, husgeråd, kläder samt skolmaterial m.m.

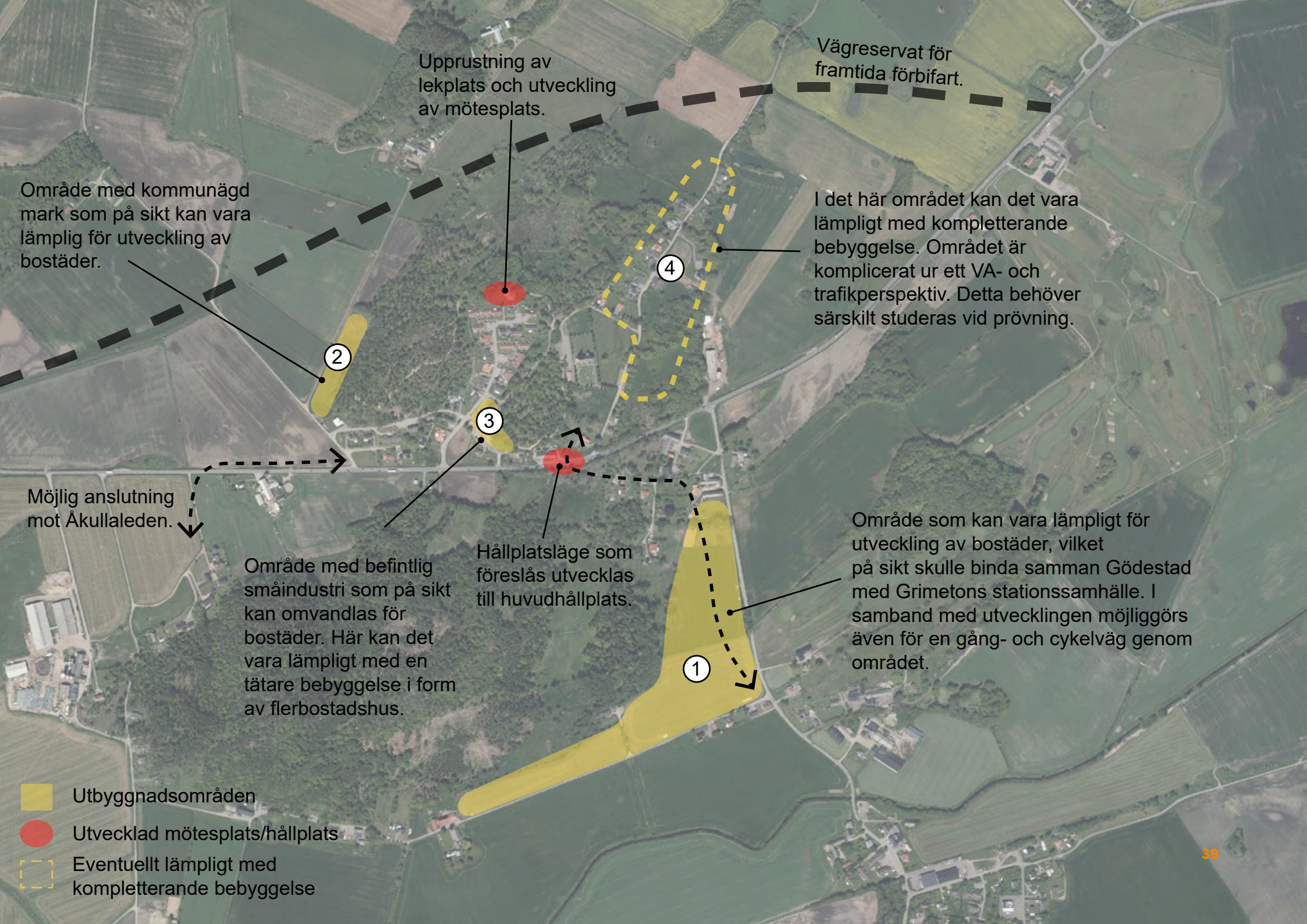
Hembygdsföreningen och byalaget i Gödestad arbetar redan aktivt med att informera och synliggöra befintliga

besöksmål, genom marknadsföring på ortens hemsidor samt genom skyltning m.m. på plats.

Befintligt motionsspår är uppskattat av ortens invånare och används flitigt. För att ytterligare öka attraktiviteten av motionsspåret föreslås förbättrat underhåll och tillkomst av belysning.

Förslag på åtgärder:

- Fortsatt utveckling av turism och besöksnäring. (Byalaget i samverkan med kommunen)
- Förbättrat underhåll av det flisade motionsspåret samt tillkomst av belysning. (Kommunen)



Område med kommunägd mark som på sikt kan vara lämplig för utveckling av bostäder.

Upprustning av lekplats och utveckling av mötesplats.

Vägreservat för framtida förbifart.

I det här området kan det vara lämpligt med kompletterande bebyggelse. Området är komplicerat ur ett VA- och trafikperspektiv. Detta behöver särskilt studeras vid prövning.

Möjlig anslutning mot Åkullaleden.

Område med befintlig småindustri som på sikt kan omvandlas för bostäder. Här kan det vara lämpligt med en tätare bebyggelse i form av flerbostadshus.

Hållplatsläge som föreslås utvecklas till huvudhållplats.

Område som kan vara lämpligt för utveckling av bostäder, vilket på sikt skulle binda samman Gödestad med Grimetons stationssamhälle. I samband med utvecklingen möjliggörs även för en gång- och cykelväg genom området.

- Utbyggnadsområden
- Utvecklad mötesplats/hållplats
- Eventuellt lämpligt med kompletterande bebyggelse



**VARBERGS
KOMMUN**