



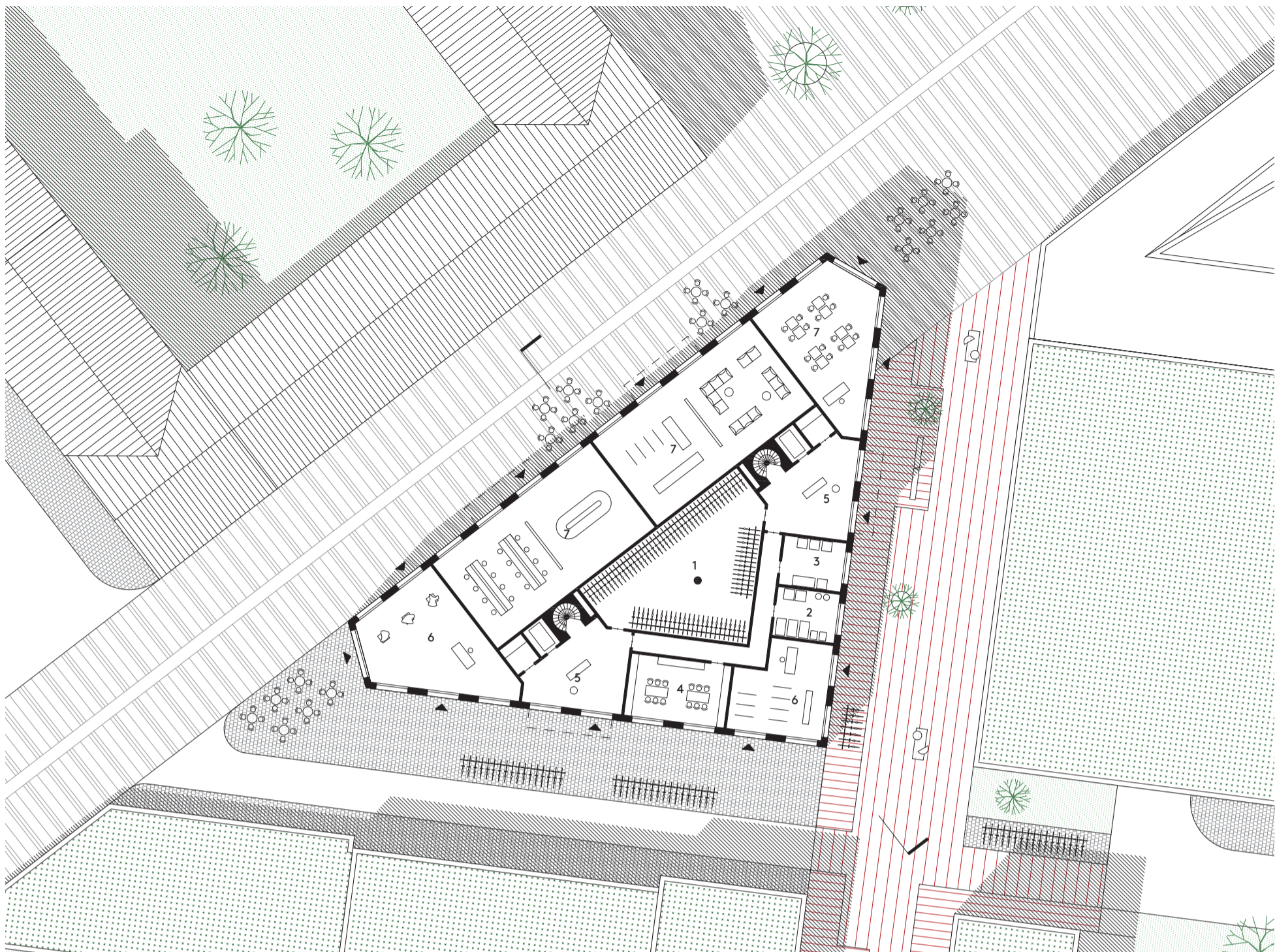
Vy från Lilla torget

Stad över tid / Att respektera sin omgivning / Byggnadens volym

Lott 12 angränsar till gaturum av varierande skala och karaktär. Den nya byggnaden fångar upp alla dessa samtidigt som den verkar som en lugn fond i den nya stadsdelen. Byggnadens centrala placering intill torgen, Diagonalen och Inre stråket kräver att den är tydlig i sitt uttryck. Den anpassar sig till den mänskliga skalan genom en nedtrappning i höjd på den längsta fasadlängans mitt, samtidigt som dess resliga gavlar bildar tydliga fondmotiv på de två torgen. Gestaltningen av byggnaden är såväl konsekvent som lekfull, och fasaderna är öppna och inbjudande. Volymen är väl avvägd och rör sig mellan tre och sex våningar vilket medför

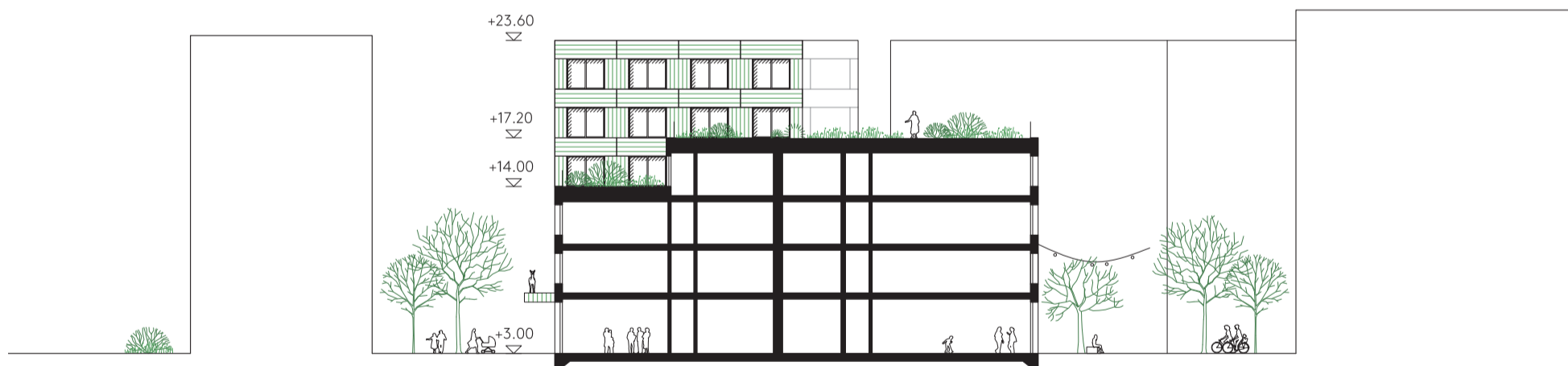
en bra balans och spänning i området. Diagonalen som löper genom det nya området kommer vara ett centralt stråk i Västerport och dess aktivitet återspeglas i byggnadens öppna och inbjudande bottenvåning. Volymen är komplex i sin enkelhet och konsekvent genomarbetad mot alla delar i den nya stadsdelen. Inga större byggnadsdelar eller balkonger kragar ut från huskroppen vilket bibehåller intrycket av byggnadens grundform. Undantagna denna regel är skärmtaken ovanför huvudentréerna, vilka markerar övergången mellan inomhus och utomhus. Skärmtaken fungerar också som igenkänningsmarkörer då vardera

en kröns av en unik kopparstaty. Markplanet är transparent och inbjudande med stora uppglasade partier, vilka utgör en förlängning av staden som är inkluderande och välkomnande. Bottenvåningen skiljer sig uttrycksmässigt från våningarna ovan genom sin höga takhöjd och dekorativa markiser. Entréerna till lokalerna och bostäderna placeras tätt sinsemellan för att främja liv och rörelse kring byggnaden.



1. Invändig Cykel-p
2. Miljörum
3. Tvättstuga
4. Gemensamhetslokal
5. Lobby/Trapphus
6. Utåtriktad lokal
7. Möjlig vårdcentral

Situationsplan 1:400



Sektion 1:400

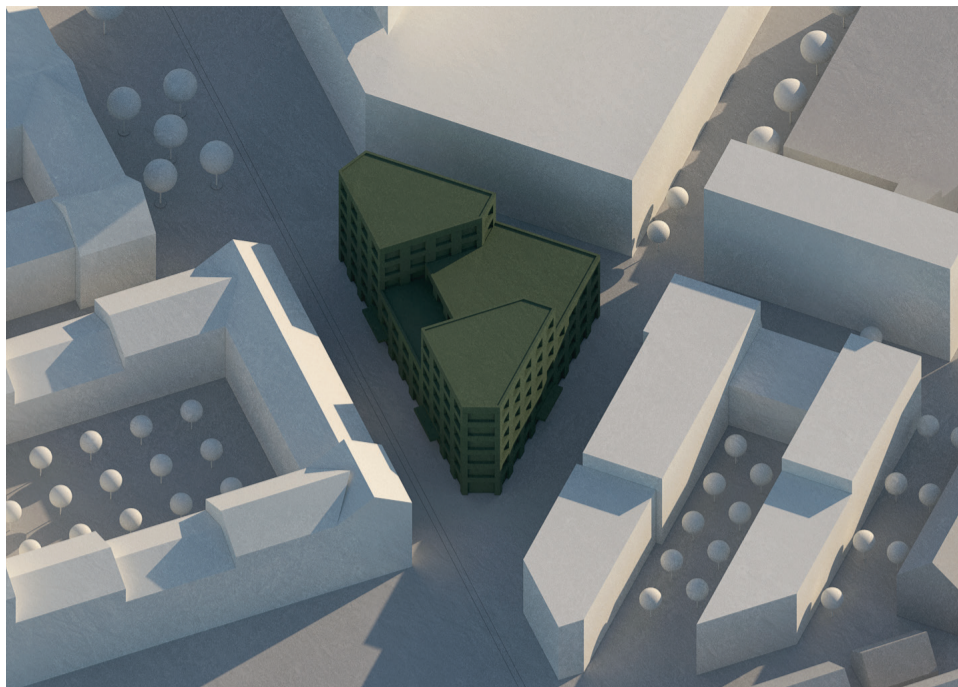
Bottenvåningen/Mötet med staden/Stad för alla /Förutsättningar för en hållbar livsstil

Utåtriktade verksamheter inhyses i bottenvåningen mot torgen och Diagonalen. Caféter med uteserveringar, butiker med möjlighet till gatumarknader och kulturverksamheter tar fasta på människoströmmarna och bidrar positivt till upplevelsen av gatumiljön. Byggnadens stora fotavtryck medger också utrymme för en vårdcentral eller liknande verksamhet som kräver stora ytor. Mot det Inre stråket, barnens boulevard, speglar byggnadens bottenvåning istället bostädernas verksamheter och behov såsom gemensamma lokaler, cykelverkstad och bostadsentréer. Entréerna till bostäderna är generösa och välgestal-

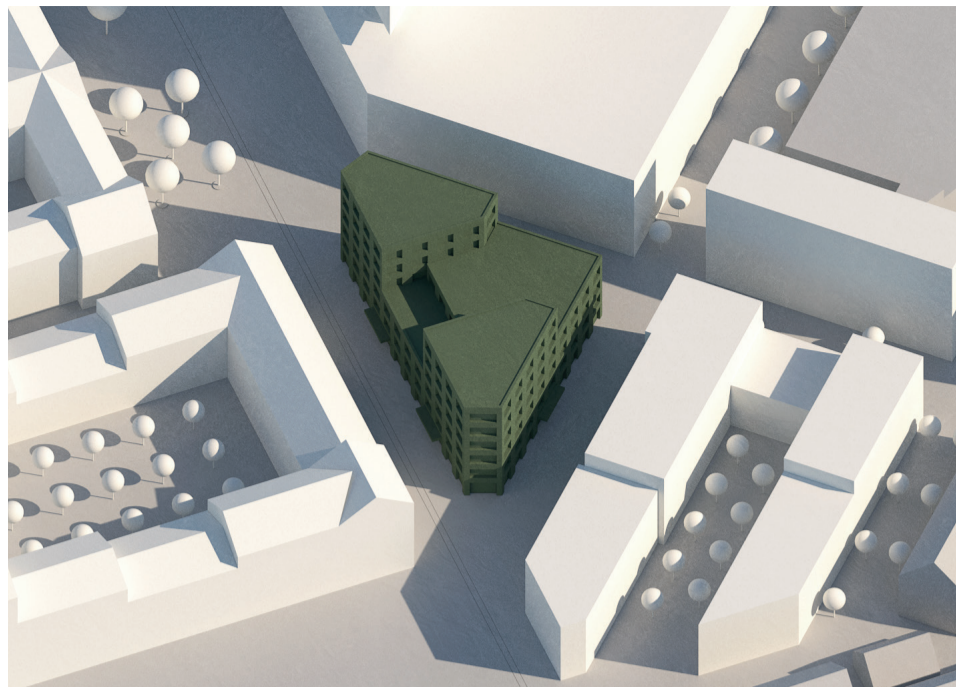
tade. Spontana möten mellan de boende är en viktig del i att öka trivsels i området och kommunikationsytorna är utformade för att uppmuntra interaktion grannar emellan. Viljan att skapa en byggnad i staden som är öppen och inkluderande är en avgörande del av husets disposition. Genom att i bottenvåningen bjuda in staden i byggnaden med stora ytor för lokaler och handel, samtidigt som de boende tar plats med gemensamhetslokaler, skapas dynamik och liv. Enskilt är dessa element viktiga och när de agerar tillsammans bildar de en vital stomme i den nya stadsdelen.

Utveckling av förslaget

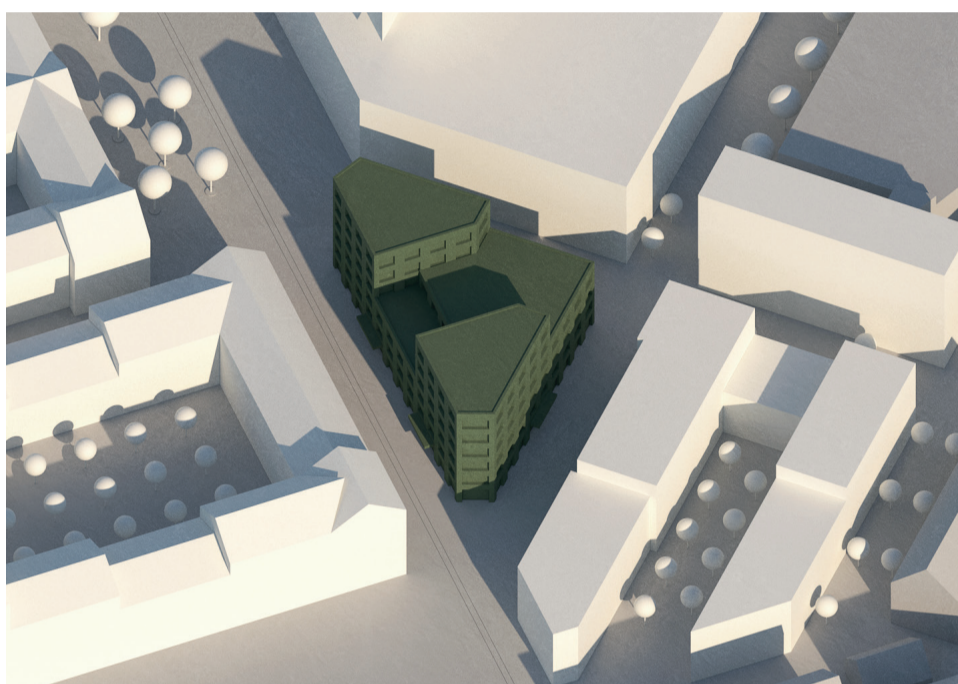
Flertalet utvärderingskriterier har inte behandlats ingående i detta tidiga skede; fossilfri byggarbetsplats, resurseffektiva byggnader, leva bilfritt, varierande boendekostnader, smarta hem och byggnader samt genomförbarhet, innovation och cirkulär ekonomi. Övergripande beskrivning av dessa teman finns att läsa i genomförande-beskrivningen och vi avser att ta dessa vidare i samverkan med kommunen.



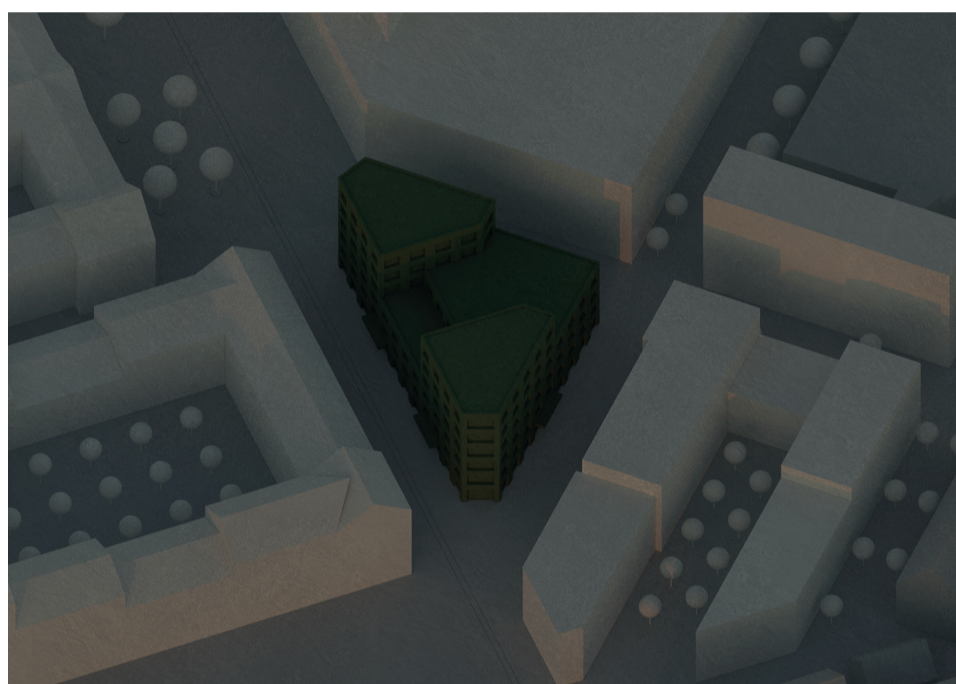
Vårdagjämning kl 09



Vårdagjämning kl 12

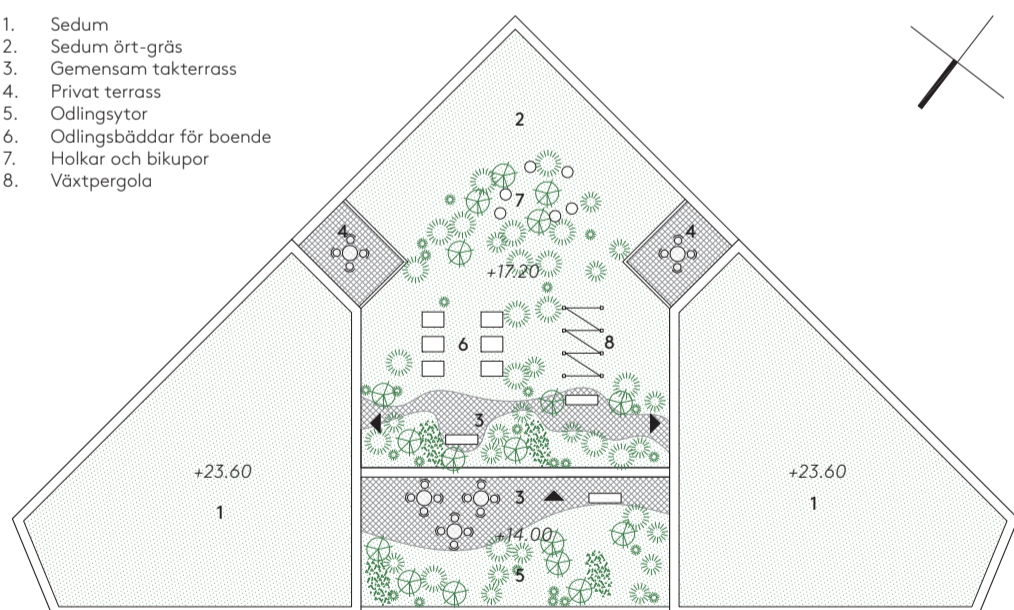


Vårdagjämning kl 15



Vårdagjämning kl 18

1. Sedum
2. Sedum ört-gräs
3. Gemensam takterrass
4. Privat terrass
5. Odlingstör
6. Odlingbäddar för boende
7. Halkar och bikupor
8. Växtpergola



Gårdsgemenskap/Gröna och Blå värden/ Gestaltad funktion

För terrasserna och takytorna kommer inspirationen från de halländska strandängarna. Utformningen är anpassad för att både tåla och samspela med sol, vind och vatten. Rölleka, Prästkrage, Lammörön och Kaprifol är några av de arter som kommer att försätta taklandskapet i praktfull och rogivande blomster. Sedummatanläggas på vissa delar av taket, medan andra får ett något större jorddjup vilket möjliggör en plantering av ängsvegetation. Taket blir bara delvis beträdbart, där gångar och sittplatser anläggs inom vegetationen med ängsplanteringen som en fond. Små intima rumsligheter bildas i

landskapet genom tillskotten av enkla spaljéer med klättrväxter. De gröna taken med sedum minskar väsentligt den totala mängden avrunnet vatten från nederbörd över kvarteret, och gröna tak med djupare vegetationsskikt magasineras vatten i än högre grad. Den höga planteringsgraden av utemiljön bidrar således inte bara till trivselvärden utan även till avlastning av kommunens renhållningssystem och en resiliens inför kommande klimatförändringar. Givet den höga planteringen är faktorn 0,6 för mängden grönyta sannolik att uppfyllas i förslaget. Odlingstör och odlingbäddar är återkommande element

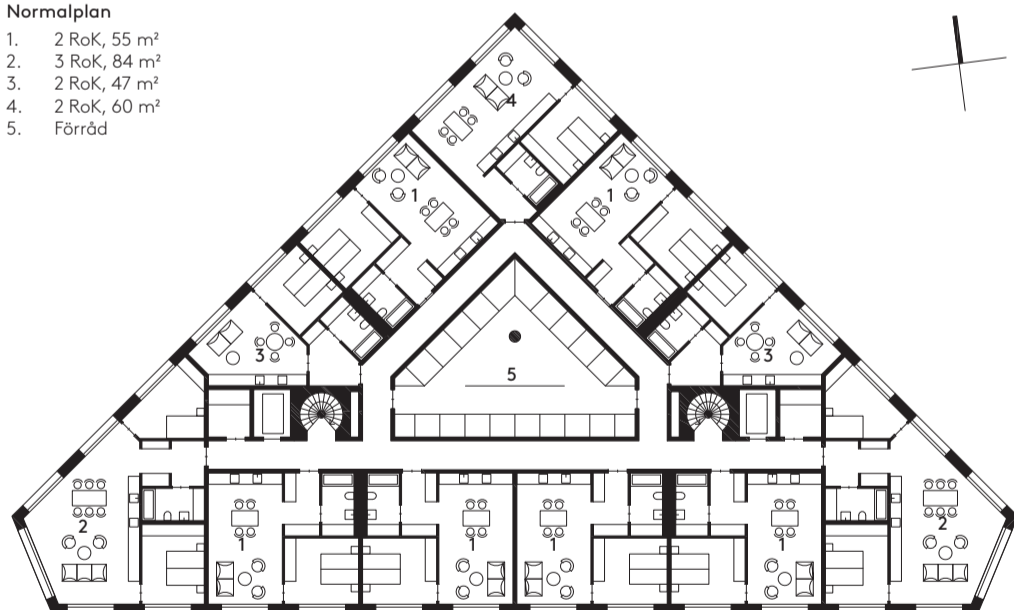
utefter de olika terrasserna. Dessa bidrar till en behaglig utomhusmiljö samtidigt som de bildar grogrund för en gemenskap de boende emellan. Fågel- och insektholkar samt bikupor är placerade runt om i taklandskapet för att bidra till en biologisk mångfald i den urbana miljön som ju i övrigt präglas hårt av mänsklig aktivitet.



Interiörvy

Normalplan

1. 2 RoK, 55 m²
2. 3 RoK, 84 m²
3. 2 RoK, 47 m²
4. 2 RoK, 60 m²
5. Förråd



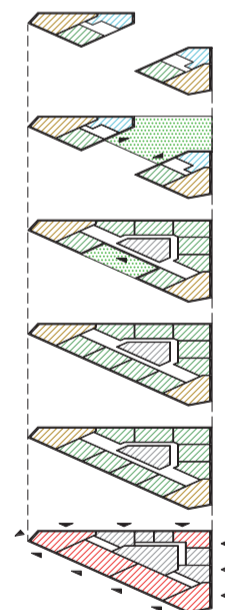
Total fördelning alt 1

1 RoK	2 st
2 RoK	29 st
3 RoK	10 st

Total fördelning alt 2

1 RoK	20 st
2 RoK	19 st
3 RoK	6 st
4 RoK	4 st

	1 RoK
	2 RoK
	3 RoK
	Bostadskomplement
	Handel/Lokal
	Terrass



Ändamålsenlighet och funktion/ Platsens kvalitéer/Solklart

Den triangulära byggrätten, formad i skärningspunkterna av planområdets huvudstråk, är utnyttjad till fulla. Detta har resulterat i en byggnad med en djup bas, vars inre kärna lämpar sig utmärkt för att inhysa olika bostadskomplement, såsom lägenhetsförråd, gemensamma verkstäder och cykelförråd, som inte nödvändigtvis behöver tillgång till dagsljus. Där den inre kärnan kommer i dagen på de övre våningarna finns även en viss möjlighet att inrätta publika lokaler med tillträde till en terrass. Byggnadens bas sträcker sig tre våningar ovan gatunivån. Därefter trappar volymen ned och

takterrasserna tar vid. Trappningen av volymen medger en differentiering av takterrasserna som förekommer i två plan i skilda väderstreck. Den vertikala cirkulationen sker genom två trapphus som ansluter till den inre kärnan. Dessa leder de boende upp genom huset och om man så önskar ut på takterrasserna. I trapphusens övre plan tillåter trappningen av volymen att dagsljus får flöda in. Huset är utformat för att kunna tillmötesgå olika typer av boende i olika skeenden av livet, vilket blir en garant för hållbar social utveckling i den nya stadsdelen. Ett variationsrikt utbud av lägenhetsstorlekar har därmed fått

präglats utformandet av bostadsplanerna, vilka inrymmer en flexibilitet som tillåter förändring över tid. Flexibiliteten avser såväl fördelning av lägenhetstyper som tänkbara boendeformer, vilket ger en byggnad med öppna förutsättningar för framtiden.



Fasad mot söder och fasad mot öster (spegelvänd) 1:200



Fasader 1:400



Yttervägg	
200 mm	KL-trä
	Diffusionsspärr
195 mm	Glasfiberull
	Vindduk
34 mm	Luftspalt
22x95 mm	Hyvlad panel
Bjälklag	
14 mm	Parkett
3 mm	Underlagsfoam
13 mm	Golvspisskiva
22 mm	Spånskiva
20 mm	Stegljudsmatta
80 mm	Tvättad singel
200 mm	KL-trä
Fönster	
	Skjutdörr av aluminium

Originalitet/Omsorg i detaljer/Materialbehandling/Hållbara materialval

Byggnadens konstruktion är av KL-trä; bjälklag, lägenhetsskiljande väggar och fasader. Fasaden kläs med träpanel som fogats ihop till stora skivelement, vilka staplas på varandra i ett konstruktivt spel. Detta ger ett lekfullt och naivt intryck men refererar samtidigt till den traditionella byggnadskonstens mest grundläggande fråga om hanteringen av bärande och buret. Den resulterande arkitekturen håller hög nivå och står sig över tid. Panelen färgas in till en karaktäristisk grön nyans. Kulören finns redan representerad i Varberg genom spröjsverket i societetshusets fasad, kommunhuset och flera av den historis-

ka kärnans kännetecknande låga träbyggnader. Entrédörrar och fönsterpartier av aluminium går ton i ton med fasaden för att skapa ett sammanhållet uttryck. Dörrtrycken, belysningsarmaturer, skrapgaller och andra små detaljer projekteras omsorgsfullt då den sammantagna upplevelsen av dessa är avgörande för att förmedla en omhändertagen gestaltning. Byggnaden uppnår kraven som ställs för värmeeffektbehov genom en väl isolerad konstruktion. Med rätt behandling fungerar träpanelen utmärkt på platsen, såväl brand- som klimatmässigt. En underhållsplan tas fram för att se till att fasaden patineras på rätt

sätt där lyster och materialitet blir intressanta över tid. En av de många positiva fördelarna med att bygga med massivträ är just materialets vackra åldrande över tid. Att bygga med trä innebär också ett minskat CO₂-utsläpp, snabbt montage, perfekta toleranser, intressant materialitet samt en möjlighet att bygga färdiga moduler i en temporär fabrik på plats. På de två högre byggdelarna finns möjlighet för installation av solpaneler.