



Översiktsplan för Varbergs kommun  
**FÖRDJUPNING FÖR VEDDIGE  
PLANERINGSUNDERLAG**

ANTAGANDEHANDLING 2020-09-15





# INLEDNING

## Dokumentets syfte

I samband med att en ny fördjupad översiktsplan tas fram för Veddige har planområdets förutsättningar för vidare utveckling undersökts. Syftet med detta pm är att redovisa orternas förutsättningar som de ser ut idag för att ge en djupare förståelse för vilka möjligheter och hinder som existerar samt hur dessa har påverkat de ställningstaganden som gjorts i planen.

## Innehåll

### Planeringsunderlag

• Mellankommunala frågor	4
• Utgångspunkter	5
• Serviceorter i Varbergs kommun	9
• Veddige idag	10
• Befolkningsutveckling	10
• Bostäder	11
• Kommunikationer och infrastruktur	12
• Naturmiljö	15
• Friluftsliv och rekreation	18
• Kulturmiljö	20
• Skola, vård och omsorg	21
• Kultur och fritid	22
• Verksamheter	22
• Areella näringar	23
• Teknisk försörjning	24
• Hälsa och säkerhet	26
• Klimatförändringar och klimatanpassning	29
• Värden och hänsyn	34

### Kompletterande utredningar 35

• Geoteknisk studie	
• Trafikutredning	
• Miljökonsekvensbeskrivning	

Varberg, har ett attraktivt läge med pendlingsavstånd till Göteborg och goda kommunikationer utmed kusten i nord-sydlig riktning med E6 och västkustbanan. Viskadalsbanan förbinder Varberg med Sjuhäradsregionen.

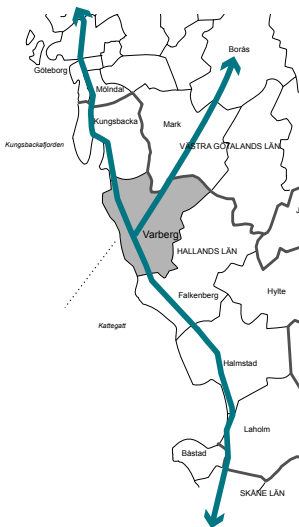
## MELLANKOMMUNALA FRÅGOR

Det finns ett antal frågor som sträcker sig över kommungränserna och där det i ett flertal fall är fördelaktigt med samsyn och samarbeten kommunerna emellan. Varbergs kommun gränsar till Kungsbacka kommun, Marks kommun och Falkenbergs kommun. Mellankommunala frågor som främst berör Veddige bedöms vara frågor kring trafik, Viskadalsbanan och regional kollektivtrafik.

### Regionala kollektivtrafikstråk

I Varbergs kommuns översiktsplan från 2010 pekas stråket Varberg-Kinna mot Borås ut som ett regionalt kollektivtrafikstråk, Viskadalsstråket. Veddige ligger utmed detta kollektivtrafikstråk, där både Viskadalsbanan och väg 41 passerar. Väg 41 ingår som en del av det nationella funktionellt prioriterade vägnätet (FPV) och är en viktig led för farligt gods men också för arbetspendling och turism.

Kopplingar mot Varbergs tätort och Viskadalsstråket är viktiga för orten, inte minst ur ett studie- och arbetspendlingsperspektiv. I Trafikverkets nationella plan för transportsystemet 2018-2029 planeras större reinvesteringar på Viskadalsbanan.



## UTGÅNGSPUNKTER

Samhällsplaneringen utgår från plan- och bygglagen som syftar till att främja en samhällsutveckling med jämlika och goda sociala levnadsförhållanden samt en god och långsiktig hållbar livsmiljö för människorna i dagens samhälle och för kommande generationer. Enligt plan- och bygglagen ska mark- och vattenområden användas för det eller de ändamål som de är mest lämpade för med hänsyn till beskaffenhet, läge och behov. Företräde ska ges åt sådan användning som från allmän synpunkt medför en god hushållning med resurser.

Det finns ett stort antal utgångspunkter i form av mål och strategier på global, nationell, regional och kommunal nivå att ta hänsyn till i den övergripande samhällsplaneringen, i syfte att uppnå en långsiktig hållbar utveckling. Den fördjupade översiktsplanen för Veddige tar sin utgångspunkt i befintliga styrdokument, med fokus på infrastruktur, bebyggelseutveckling, tillväxt och miljö.

### Varberg i Sverige och i omvärlden

Ur ett globalt perspektiv utgör Varbergs kommun en liten yta, men påverkas i hög grad av de beslut som tas på både global och nationell nivå. I en allt mer globaliserad och föränderlig tid är det väsentligt att Varbergs kommun följer den globala och nationella utvecklingen genom omvärldsbevakning för att se hur kommunen kan komma att påverkas, men också har möjlighet att påverka de beslut och processer som sker. Internationella och nationella mål och planer påverkar i hög grad Varbergs kommun.

### Agenda 2030

I september 2015 antogs FN:s nya hållbarhetsmål som beskriver vad det globala arbetet med hållbar utveckling ska sikta på till 2030 – Agenda 2030. De globala hållbarhetsmålen omfattar 17 mål och 169 delmål. Genom att använda de globala hållbarhetsmålen som utgångspunkt säkerställs att alla aspekter av hållbarhet behandlas och att det finns en koppling mellan hållbarhetsarbetet i Varberg och det som sker på såväl global som nationell nivå. Samtidigt ger dessa mål grund för en förankrad vetenskaplig relevans.



Markerade i färg är de hållbarhetsmål som anses vara mest relevanta i den fördjupade översiktsplanen för Veddige.

## Sveriges miljömål

Miljömålssystemet infördes 1999 och består av ett generationsmål, 16 miljö kvalitetsmål med preciseringar och ett tjugotal etappmål. Generationsmålet visar riktningen och är vägledande för vad aktörer på olika nivåer i samhället behöver göra för att målen ska nås inom en generation.

Miljö kvalitetsmålen beskriver tillståndet i Sverige som miljöarbetet ska leda till. Preciseringarna ska förtydliga vad målen innebär samt användas som kriterier vid den årliga uppföljningen av målen. Etappmålen är steg på vägen för att nå målen. De visar riktningen som det svenska miljöarbetet har och tydliggör vilka insatser som kan behövas sättas in.

## Regional utvecklingsstrategi 2035

### Halland – bästa livsplatsen 2035

Regional utvecklingsplanering är ett verktyg i det regionala tillväxtarbetet. Syftet är att skapa en samlad bild över regionens tillgångar och hur dessa bör utvecklas på ett hållbart och jämlikt sätt. Den regionala utvecklingsstrategin ”Halland – bästa livsplatsen” är det högsta styrande dokumentet för det regionala utvecklingsarbetet i Halland. Det gäller inte bara för Region Halland som organisation utan för regionen som helhet och samtliga aktörer som arbetar med regionalt utvecklingsarbete i Halland, som kommunerna, länsstyrelsen, högskolorna med flera. Den regionala utvecklingsstrategin, som förkortat kallas för RUS beskriver den övergripande visionen för Halland och de strategiska vägval vi tillsammans behöver göra för att uppnå visionen.

## Kommunala styrdokument och mål

På kommunal nivå finns ett stort antal antagna styrdokument som ska ligga till grund för kommunens utveckling. På kommande sidor beskrivs viktiga utgångspunkter från kommunens vision, från mål för bostadsbyggande och hållbar utveckling samt från den kommuntäckande översiktsplanen.

För att läsa mer om kommunens övergripande mål och strategier, se kommunens hemsida, [www.varberg.se](http://www.varberg.se).

## Vision Varberg 2025 – Väst kustens kreativa mittpunkt

Kommunfullmäktige beslutade 2011 om en ny kommungemensam vision. Visionen ska sätta sin prägel på allt arbete i kommunen och kommer vara styrande för kommunens utveckling som helhet samt vägledande i allt från målformuleringar till handlingsplaner.

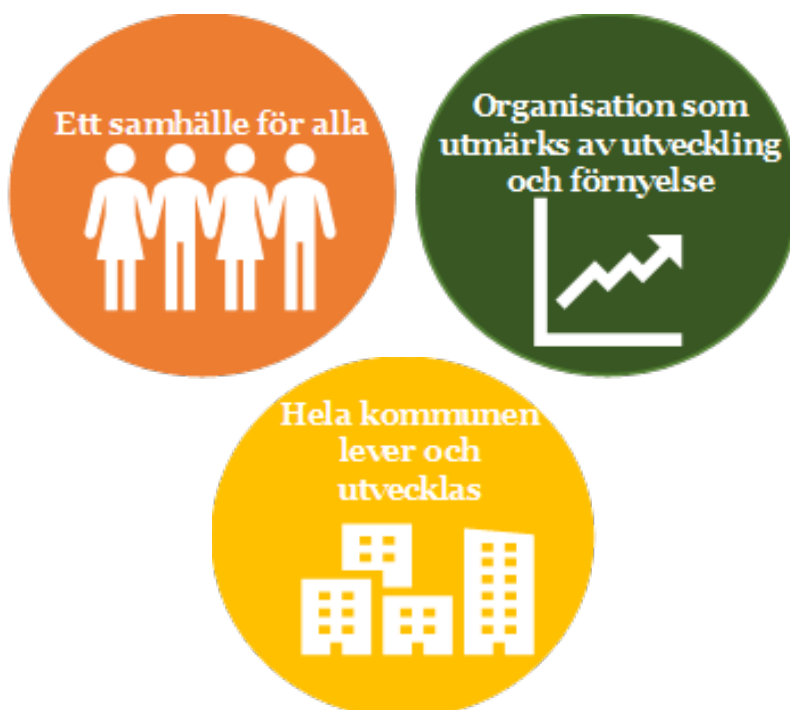
Varberg har unika möjligheter med sitt läge, havet och naturen. För att utnyttja den fulla potentialen ska Varberg utvecklas till "Väst kustens kreativa mittpunkt". För att lyckas krävs nytänkande, framåtanda, kunskap och mod. Visionen skapar förutsättningar för tillväxt i hela kommunen och en fantastisk livsmiljö.

## Ett hållbart Varberg – Socialt, Ekonomiskt, Ekologiskt

Kommunfullmäktige har beslutat om nya mål för Varbergs kommun för perioden 2020-2023. Dessa mål ska genomsyra kommunens verksamhet.

De mål som har koppling till den fördjupade översiktsplanen beskrivs nedan.

- Varberg ska vara en inkluderande kommun som präglas av tillit och social sammanhållning.- Alla invånare ska genom delaktighet och valfrihet få de bästa förutsättningarna genom livet.
- I Varberg ska det finnas goda och attraktiva livsmiljöer i hela kommunen- En variation av bostäder ska tillgodose invånarnas behov- Kommunen ska främja en god infrastruktur och ett hållbart resande.
- Kommunen ska vara en möjliggörare som ger företag förutsättningar för etablering, expansion och utveckling- I kontakten med kommunen ska näringslivet få bästa möjliga bemötande och service resande.

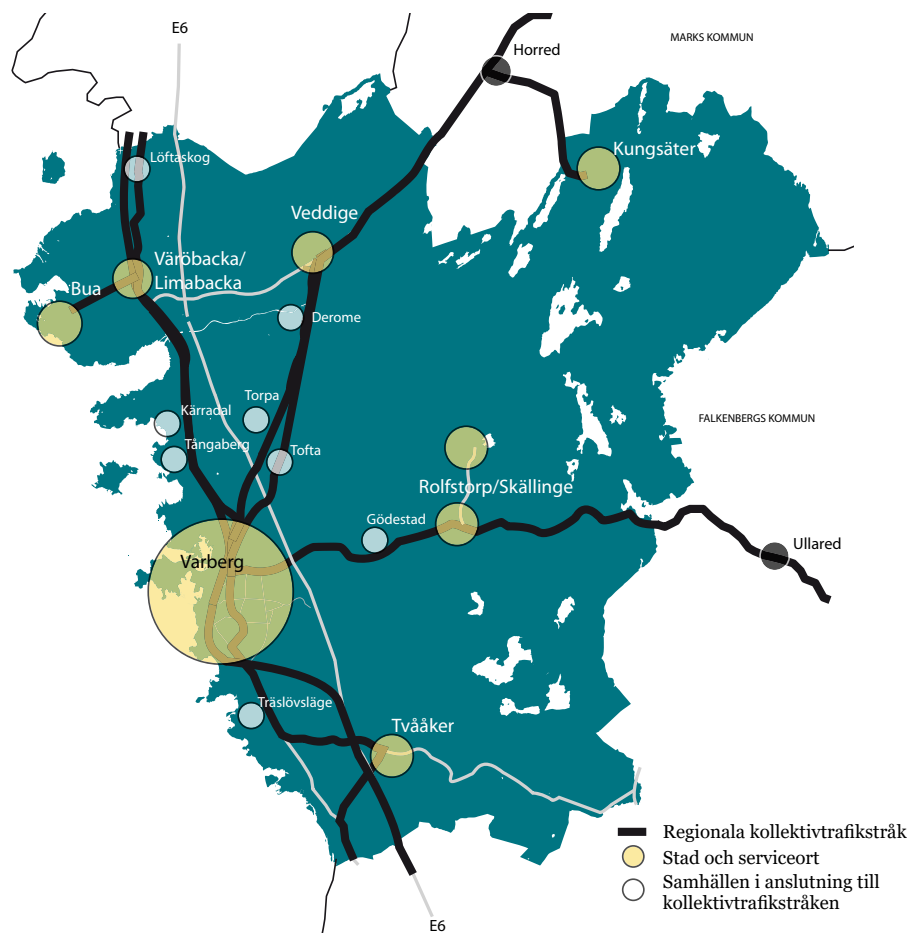




## Översiktsplan för Varbergs kommun (antagen av KF 2010-06-15)

I kommunens översiktsplan anges som övergripande utvecklingsinriktning att fler människor i kommunen ska kunna bo med närhet till arbete, service, handel, kollektivtrafik och kultur. Översiktsplanens mål är att stärka kommunens sex utpekade serviceorter med bebyggelse och kollektivtrafik så att befolkningsunderlaget kan öka och orterna kan fortsätta att utvecklas med god service.

Veddige är en av kommunens sex serviceorter, dit omfattande offentlig service ska koncentreras.





## SERVICEORTER I VARBERGS KOMMUN

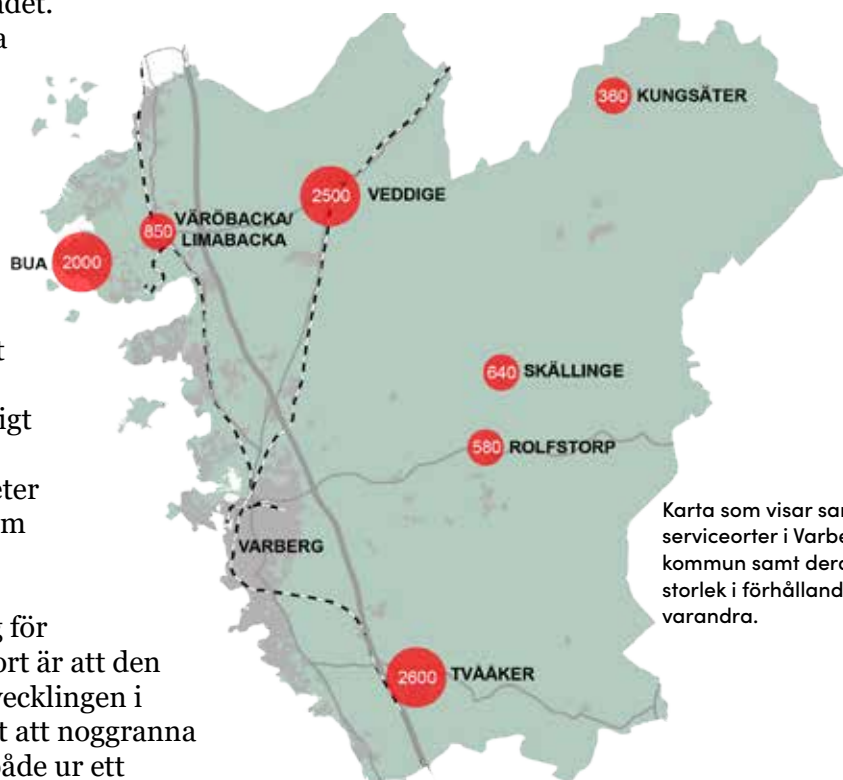
I Varbergs kommun bor ungefär hälften av kommunens invånare i Varbergs tätort. Av dem som bor utanför Varbergs tätort bor lika många i kommunens övriga tätorter (inklusive serviceorter) som på landsbygden. Kommunen har valt att peka ut ett antal orter i kommunen som serviceorter. Dessa orter är Bua, Väröbacka/Limabacka, Tvååker, Kungsäter, Rolfstorp-Skällinge samt Veddige. Orterna har spridda geografiska lägen inom kommunen och erbjuder viss lokal service dels för att kunna serva orten men även dess omland där det finns såväl småorter som glesare landsbygd. En positiv utveckling av boende, service och arbetstillfällen i dessa orter har stor betydelse för och gynnar möjligheten till utveckling också av den omgivande landsbygden och mindre orter.

En relativt hög andel av kommunens bostäder och kommunala och kommersiella serviceutbud är koncentrerat till Varbergs tätort. Serviceorternas utbud kan devis ses som komplement till det utbud som finns i stadsområdet.

Den kommersiella och offentliga servicen i serviceorterna har stor betydelse för omkringliggande landsbygd.

Kommunens serviceorter har olika förutsättningar, utmaningar och möjligheter. För respektive ort finns värden som är specifikt för just den orten och som är viktiga att bevara ur ett långsiktigt perspektiv. Genom att de är serviceorter finns det vissa likheter men det finns även en hel del som skiljer dem åt.

En grundläggande förutsättning för långsiktiga satsningar inom en ort är att den inte ska ske på bekostnad av utvecklingen i andra orter. Det är därför viktigt att noggranna avvägningar och analyser görs både ur ett ortsperspektiv och ur ett kommunperspektiv för att ge ett så bra resultat som möjligt.



Karta som visar samtliga serviceorter i Varbergs kommun samt deras storlek i förhållande till varandra.

## VEDDIGE IDAG

Veddige ligger i den norra delen av Varbergs kommun, belägen 20 km nordost om Varberg. Härifrån nås flera målpunkter för arbete, fritid och kommersiellt utbud. Borås, Halmstad och Göteborg nås alla inom ca en timmes bilresa, medans Varberg och Kungsbacka nås inom ca 20-30 min. Veddige har en stark koppling till Varberg, framförallt för arbetspendling, fritidsresor och serviceutbud.

Orten har ett bra strategiskt läge, med riksväg 41 utanför samhället och Viskadalsbanan. Detta gör det lätt att pendla till och från Veddige med både buss och tåg. En framtida tågstation i Väröbacka medför också att Veddigeborna får ännu lättare att pendla med tanke på den framtida närheten till Väst kustbanan.

Utpendlingen idag sker främst till Varbergs tätort, Bua, Göteborg, Kungsbacka och Mark. Inpendlingen sker främst från Varbergs tätort, Kungsbacka, Mark och Falkenberg. Veddige har idag större utpendling än inpendling. Ca 270 av de som bor i Veddige arbetar inom orten.

Veddige är det lilla samhället med det stora engagemanget. Här etablerar sig många företag och industrier i olika storlekar som utgör betydande arbetsplatser. Det finns även ett stort serviceutbud på orten. Närliggande områden till Veddige är Derome, Sällstorp, Karl-Gustav och Kungsäter. För dessa områden fyller Veddige en viktig funktion som serviceort, Veddige utgör t ex upptagningsområden för skola från åk 6-9 för dessa områden. Veddige har även närmsta vårdcentral.

## BEFOLKNINGSUTVECKLING

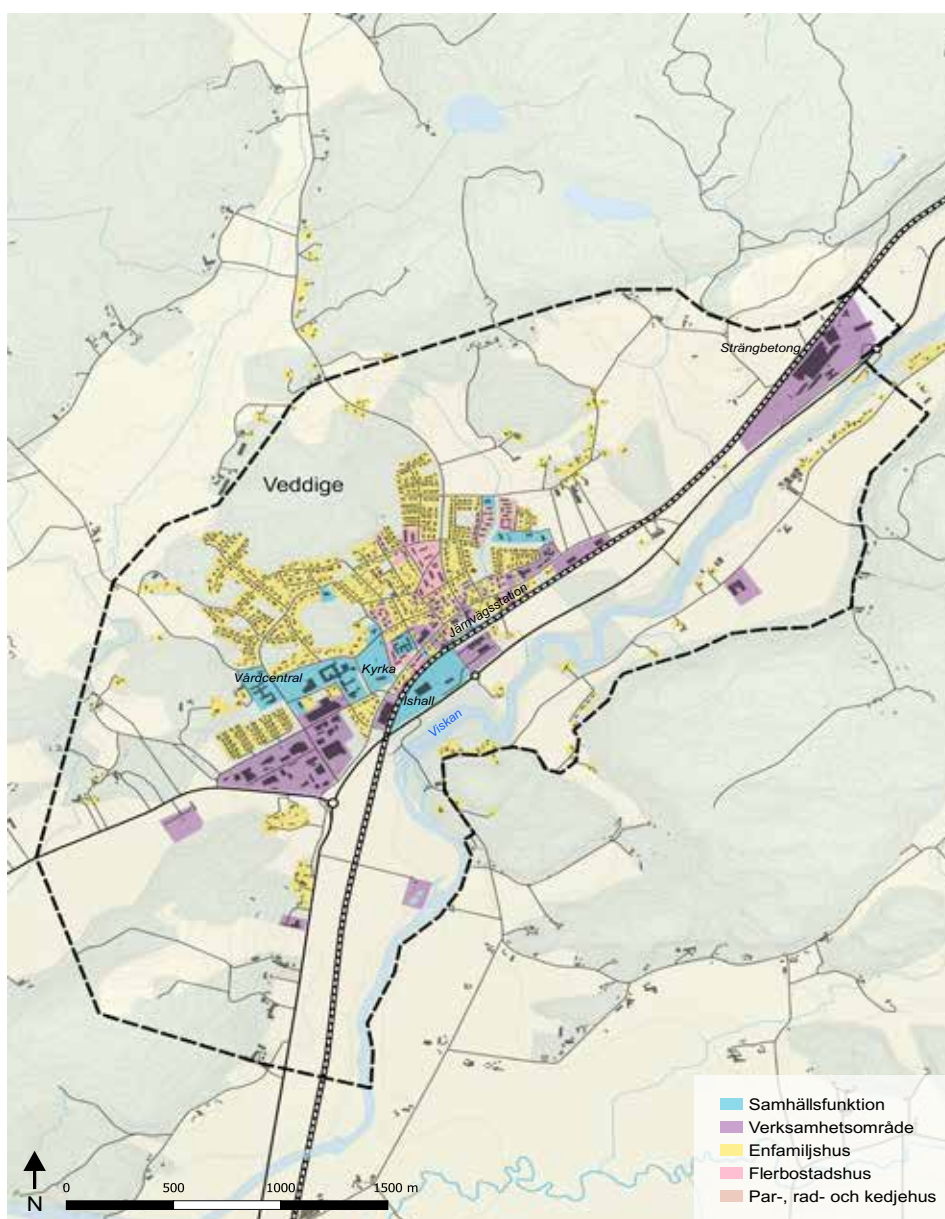
Veddige har ca 2500 invånare Varbergs kommuns och är därmed den tredje största tätorten i kommunen efter Varberg och Tvååker. Det finns en variation i befolkningsstrukturen i Veddige. En relativt stor andel av befolkningen är mellan 40-64 år. Stora grupper är även barn mellan 6-15 år samt 75 år och äldre (uppgifter från SCB).

## BOSTÄDER

Bostadsbyggandet och befolkningsökningen i Varberg fördelas inte jämnt över kommunen. Väster om E6:an är efterfrågan på bostäder högre än i kommunens östra delar. I orter i de östra delarna behöver kommunen därför samverka med och stimulera lokala eller andra aktörer till att genomföra projekt.

Bostadsutbudet i Veddige består främst av villor med äganderätt, det finns även en del flerbostadshus med hyresrätter. Stora delar av Veddige tillkom på 1970-talet vilket har format bostadsområdenas karaktärer.

Kartan nedan visar hur Veddiges bebyggelse är fördelad.



# KOMMUNIKATIONER OCH INFRASTRUKTUR

## Transporter



Enligt kommunens övergripande utvecklingsinriktning ska fler människor i kommunen kunna bo med närhet till arbete, service, handel, kollektivtrafik och kultur. Cykel och kollektivtrafik ska bli attraktiva val för vardagens resor.

I kommunens Trafikstrategi anges inriktningen för arbete med trafik- och stadsplanering så att ett effektivt, säkert och hållbart trafiksystem kan uppnås. Exempelvis ska kommunen arbeta för att de korta resorna i tätorterna i ökad utsträckning ska ersättas med andra transportmedel än bil. Vidare ska gång- och cykeltrafik ges hög prioritet i tätorterna, samt vid anläggande av nya bostadsområden ska täthet i bostadsbyggandet eftersträvas för att generera underlag för kollektivtrafik.

Vid infarterna till orten från väg 41 både i norr och söder ligger många verksamheter placerade. Dessa verksamheter nyttjar lastbilar som transporter och med placeringen av verksamheterna så kör inte lastbilarna genom hela samhället utan använder i huvudsak väg 41, väg 850 och själva verksamhetsområdet. Detta gör att lastbilarna inte belastar centrala Veddige i samma utsträckning som tidigare då vägen mellan Borås och Varberg gick rakt genom samhället.

## Vägar

Mellan Veddige och Viskan går väg 41 mellan Varberg och Borås. Väg 41 är utpekad som en del av det regionalt funktionella vägnätet (FPV) och fungerar som en viktig länk för både gods- och persontrafik. Vägen är betydelsefull för näringslivets transporter, lokala och regionala personresor, samt för turismen i området. Genom väg 850 mot Värö och väg 41 mot Varberg finns också en närhet till E6.

Väg 41 räknas som ett riksintresse för kommunikation och staten är väghållare genom Trafikverket. Även väg 850, väg 859 (Viskastigen, gamla väg 41), väg 865 (Kullavägen) samt väg 861 (söder om Viskan) är statliga. Övriga vägar är övervägande enskilda med Veddige vägförening som väghållare.

Samtliga statliga vägar nämnda ovan (väg 41, 850, 859, 861 och 865) är klassade med bärighetsklass 1 (BK1) vilket innebär att de bedöms ha full bärighet.

## Trafikalstrande målpunkter

Inom och i nära anslutning till Veddige finns flera trafikalstrande målpunkter som genererar större trafikmängder till platsen.

- Vidhögeskolan
- Vårdcentralen
- Vidhögehallen och Veddiges simhall
- Några punkter med handel och service längs väg 41
- Järnvägsstationen
- Strängbetong, en av de största arbetsgivarna i Varberg kommun.
- Matvarubutik
- Verksamheter vid Veddiges södra och nordöstra entréer
- Veddige ishall och Veddige IP
- Veddige bibliotek och ungdomsgård

## Kollektivtrafik

Busstillbindelserna till Veddige gör det möjligt att ta sig till och från arbete och skola. I Veddige finns ca 14 st busstillplatser och tre busstillinjer. Busstillrafiken på helgerna har inte samma turtäthet som vardagstillurerna, på söndagar finns ingen busstillrafik alls.

Från Veddige går en busstill, via Derome, mot Varberg. Veddige har även en busstillinje mot Kungsäter-Karl-Gustav, samt en busstillinje mot Bua-Väröbacka. Linjerna trafikerar bl a Veddiges vårdcentral en gång om dagen, dock är linjerna anropsstyrda och behöver förbeställas senast en timma före avresa.

## Järnväg

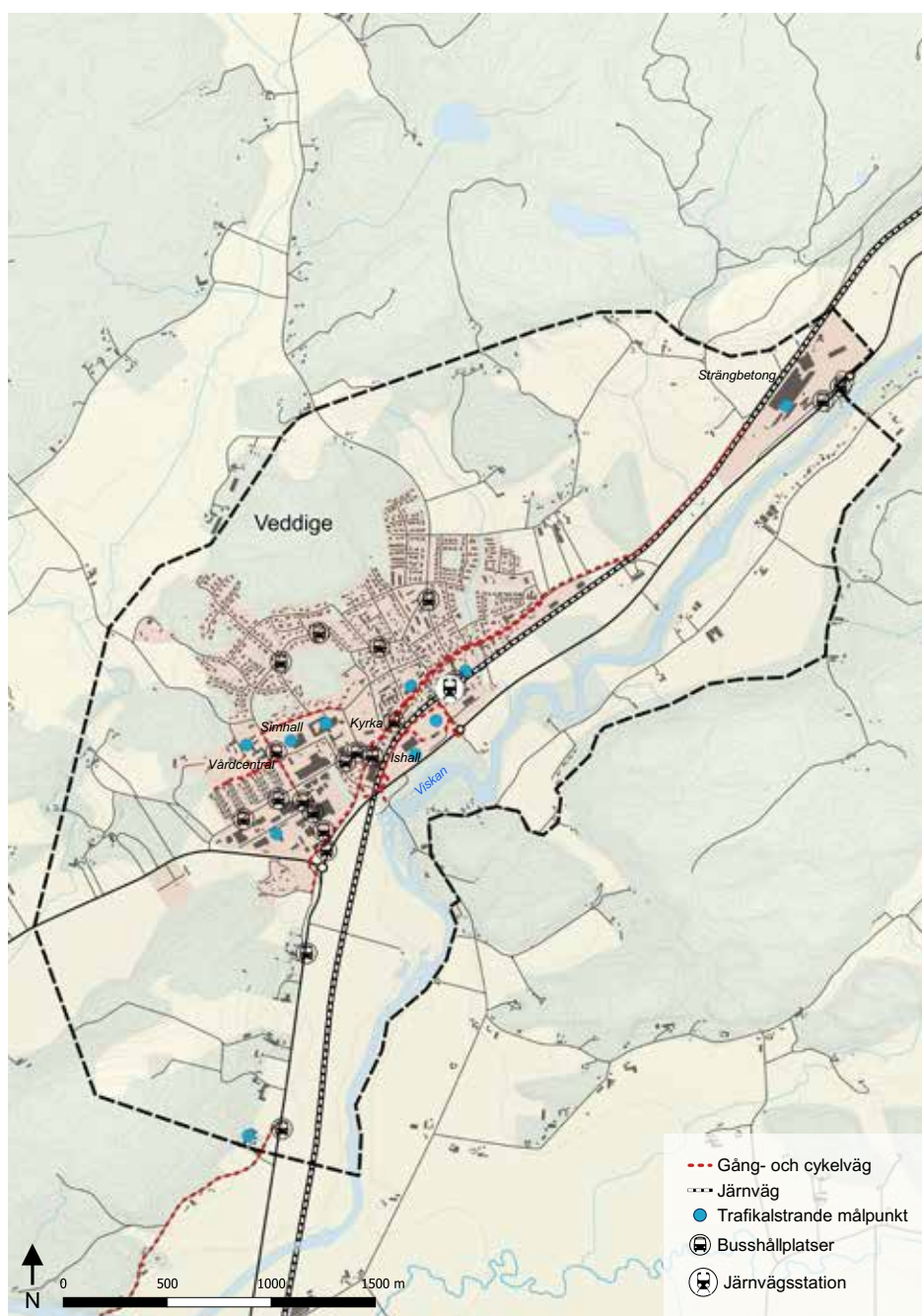
Kollektivtrafikköbindelser utgörs även av tåg. Veddige har en järnvägsstation som försörjer trafik mellan Varberg och Borås. Viskadalsbanan går sedan vidare mot Herrljunga och Uddevalla. Stationen i Veddige är lokaliserad relativt centralt i ortens södra sida. För pendlare mellan Borås och Varberg utgör Viskadalsbanan en viktig länk. Viskadalsbanan trafikförsörjer befolkningen i stråket både lokalt och regionalt samt fungerar som omledningsbana för gods vid störningar i omkringliggande infrastruktur. Det är dock närmast uteslutande persontrafik på banan.

Ortens strategiska läge kommer också att öka i samband med en kommande tågstation i Väröbacka. Väröbacka ligger cirka 10 min bilväg från Veddige och en ny tågstation på Väröhalvön skapar bättre koppling till Västkustbanan och en större arbetsmarknadsregion för Veddigeborna.

## Gång och cykel

Utmed befintlig Gamla väg 41 löper ett långt gång- och cykelstråk. Det finns även cykel- och gångförbindelser mellan samhället och arbetsplatsen Strängbetong öster om samhället. Inne i Veddige finns ett flertal gång-och cykelvägar, se karta nedan.

Inom orten är avstånden relativt korta och samtliga målpunkter ligger inom cirka 1,5 kilometers radie. Mot denna bakgrund bedöms boende i Veddige ha mycket goda förutsättningar för att gå eller cykla inom orten.



Kartan ovan visar kollektivtrafiken samt gång- och cykelvägar i Veddige.

# NATURMILJÖ

## Grönstruktur och landskapsbild

Orten omsluts av skog, åkrar och betesfält. I öster slingrar sig ån Viskan fram. Längs med ån finns en strandpromenad som ger möjlighet att njuta av vattnet och den omkringliggande naturen.

## Strandskydd

Strandskydd gäller generellt 100 meter från alla stränder vid hav, sjöar och vattendrag, där det inte vid exempelvis planläggning upphävs. Därmed har Viskan 100 meter strandskydd som gäller från strandlinjen vid normalt vattenstånd.

## Värdefulla befintliga miljöförhållanden

I Veddige tätort och dess närområde förekommer flera värdefulla miljöförhållanden. Här förekommer bl a riksintresse för naturvård, biotopskyddsområde samt natura 2000-område.

### Natura 2000-område

Natura 2000-klassade Vadkärr, öster om Veddige tätort, består av välhävdad och ogödslad naturbetesmark med artrik och varierad flora av kärlväxter och svampar. Här finns länets rikaste bestånd av fältgentiana. Förutom betesmark består området av några mindre partier av skog. Platsen besöks av många naturintresserade varje år.

### Biotopskydd

Nordöst om Veddige, i området norr om Järlövsgård finns ett skogligt biotopskyddsområde som berörs av riksintresset för naturvård. Området består av en avlång bergsbrant med flera sorters löv- och barrskog. På dessa olika trädsorter växer flera olika moss- och lavararter. Skogen anses vara bevarandevärda på grund av dess artrikedom och är en del av att uppnå det rikstäckande miljömålet levande skogar.

### Riksintresse naturvård

Viskan är av riksintresse för naturvård på grund av åns dalgång med grunt vatten, som är en betydelsefull miljö för häckande våtmarksfåglar. Vidare är Dran-Veselången värdefull eftersom ett stort antal fåglar använder dess fuktängar. Utifrån ett internationellt perspektiv är platsen viktig som rastplats för flyttfåglar.

## Värdefull ängs- och betesmark

Sveriges ängs- och betesmarker har inventerats för att ta reda på var och vilka natur- och kulturvärden som finns på dessa platser. Inventeringen används dels som underlag vid samhällsplanering och dels vid utvärdering och uppföljning av miljöersättning. Ett flertal områden i närheten av Veddige har inventerats inom ängs- och betesmarksinventeringen, vilket indikerar att det kan finnas, eller finns potential till, höga naturvärden.

## Stora opåverkade områden

Enligt Miljöbalken ska stora mark- och vattenområden som inte alls eller endast obetydligt är påverkade av exploateringsföretag eller andra ingrepp i miljön, så långt som möjligt skyddas mot åtgärder som påtagligt kan påverka områdets karaktär.

Det huvudsakliga syftet med att bevara stora opåverkade områden är att värna biologisk mångfald och slå vakt om stora sammanhängande områden för rekreation och friluftsliv.

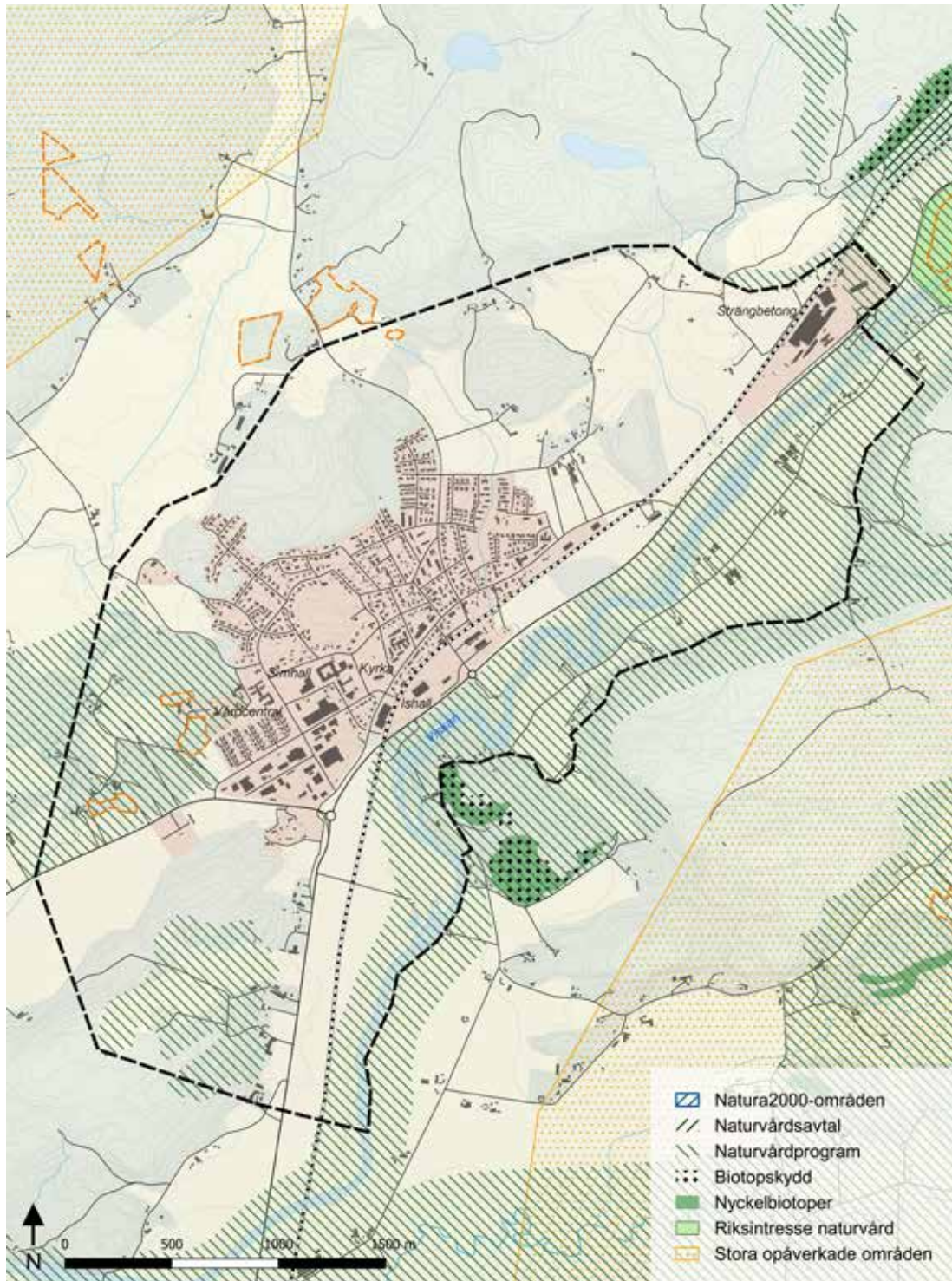
Det hindrar inte en utveckling av befintliga samhällen. Stora opåverkade områden i Varbergs kommun är områden norr om Viskans dalgång mellan E6 och Veddige samhälle samt stora områden i kommunens nordöstra delar, öster om Viskans dalgång.

## Naturvårdsprogram

Varbergs kommuns naturvårdsprogram redovisar ett flertal naturvärdesklassade områden i kommunen och fungerar som underlag vid handläggning av ärenden som rör användningen av kommunens mark och vatten.

Veddige är omgivet av ett flertal områden som pekas ut i naturvårdsprogrammet. I Veddiges västra utkant ligger området Kvarnome-Moa-Disseflat som är utpekade utifrån dess intressanta geologi men även baserat på kulturhistoriska värden med fornlämningar. I området finns ekhagsmarker, löv- och ädellövskogar som tillsammans har stor betydelse för landskapsbilden. Som nämnt i tidigare avsnitt är ån Viskan en stor tillgång och finns även med i naturvårdsprogrammet. I Kullagård finns en bevarandevärd ädellövskog som tillsammans med gården bidrar till ett vackert kulturlandskap. Även Vadkärr ingår i naturvårdsprogrammet tillsammans med ett område närmare Viskan.





## FRILUFTSLIV OCH REKREATION



Veddige har ett rikt utbud av aktiviteter för friluftsliv och rekreation. I Veddige finns både en simhall och en ishall. Här finns även Veddige idrottsplats samt Vidhögehallen för volleybollspel, gymnastik med mera. I anslutning till idrottshallen ligger även beachvolleyplaner.

I närområdet finns Stora Hornsjön och Stora Eksjö som är populära för bad-och friluftsliv. Söder om Veddige flyter ån Viskan som har stort rekreativvärde och är även utpekad som ett område av riksintresse för friluftsliv på grund av dess goda förutsättningar för fritidsfiske.

I skogarna runt Veddige finns fina vandringsleder och ridvägar. Genom Veddige passerar den Halländska Pilgrimsleden. Vandringsleden är 18 mil lång och följer den gamla kungsvägen genom Halland. I Varbergs kommun sträcker sig Pilgrimsleden från Frillesås, mot Veddige, Skällinge, Rolfstorp och viker sedan öster ut in i Falkenbergs kommun. Leden passerar många av Hallands kyrkor.

### Tätortsnära natur

Att grönska är viktigt för hälsa och välbefinnande har länge varit känt och samband kan visas mellan tillgång till grönområden och hur vi mår.

Veddige omges av en rik naturmiljö och inslag av grönytor finns även mellan den exploaterade ytan. Kartan nedan visar bland annat tätortsnära natur. Vid en exploatering av Veddige är det viktigt att bevara, utveckla och värna värdefulla inslag av ”gröna lungor”.

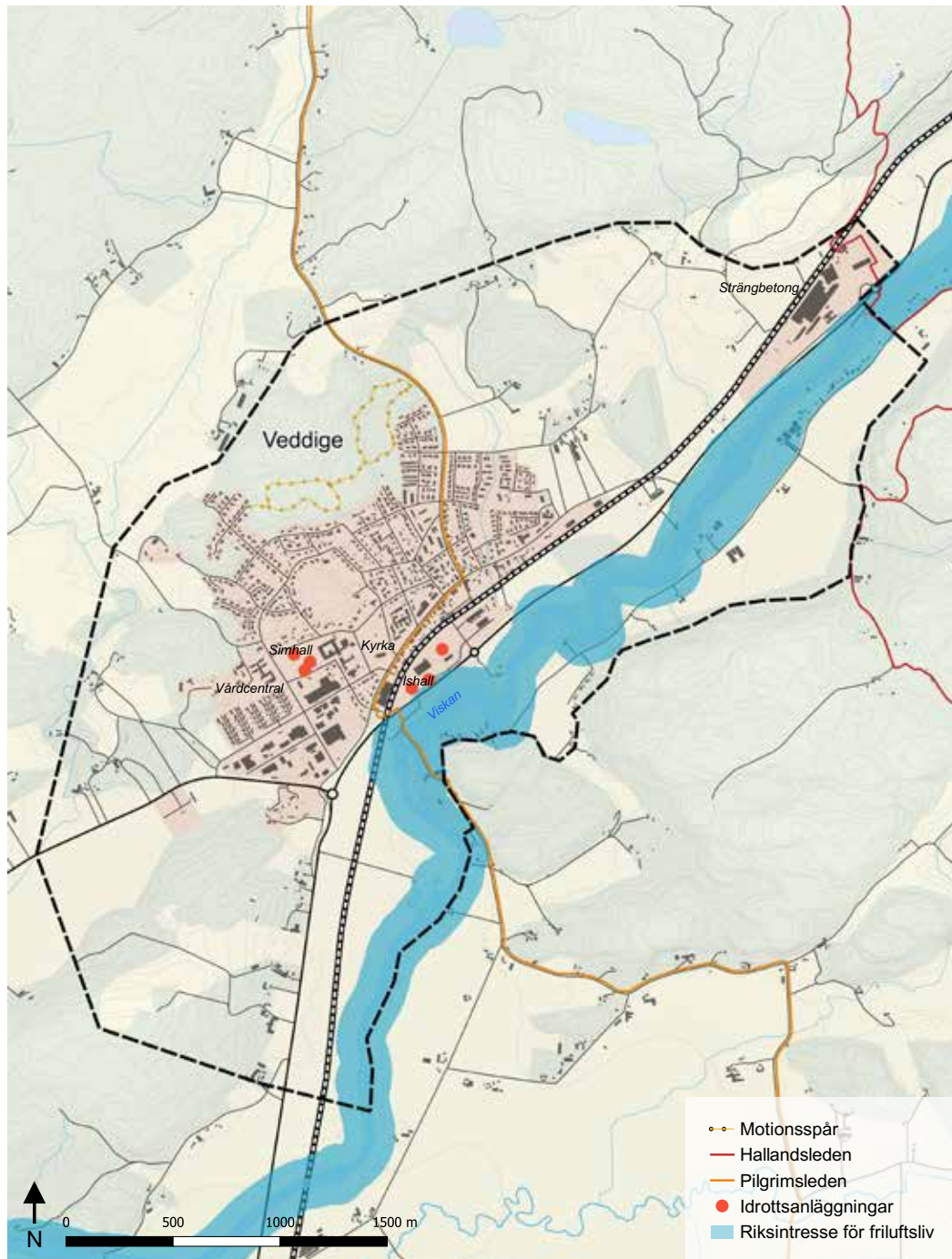


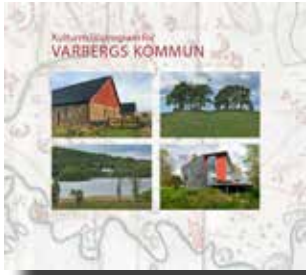
### Lek- och mötesplatser

Idag finns det en lekplats vid Ringvägen och en lekplats vid Tranvägen. Flera parkytor i Veddige har idag mindre gräsytor som är utrustade för bollspel.

Längs med Viskan finns Veddige Strandpromenad som är cirka 500 meter lång. Här finns flera bänkar placerade utmed stranden liksom en centralt belägen grillplats. Vid framtagandet av den fördjupade översiktsplanen planerades det för en ny mötesplats vid stationsområdet samt en mötesplats vid Ön.

I anslutning till skolan finns ett ungdomshäng.





## KULTURMILJÖ

I Veddige finns ett flertal värdefulla kulturmiljöer, vilka behöver beaktas i den fortsatta planeringen.

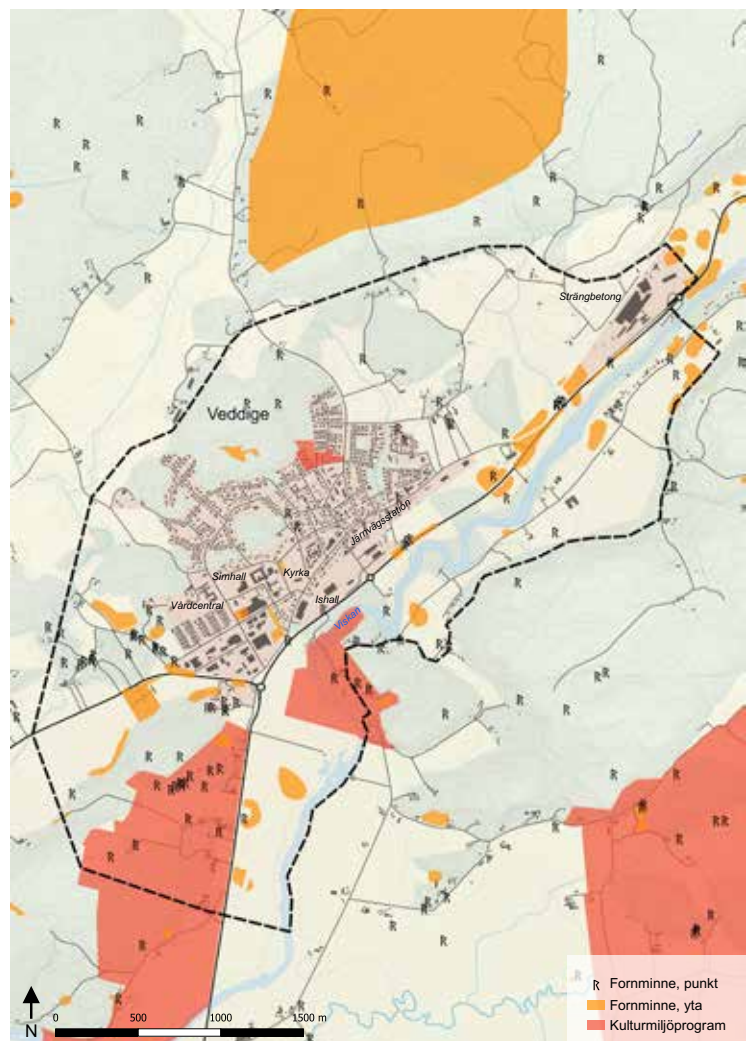
Veddige har växt fram längst med ån Viskan och sägs vara ett av Sveriges första besöksmål. Här finns ett flertal kulturhistoriskt intressanta byggnader och miljöer som ger Veddige sin karaktär. Dessa miljöer har tillkommit under skilda epoker.

Här finns områden med medeltida anor som Kullagård men också mer nutida områden som Porsmad, ett område som speglar 1970-talet då stora delar av samhället Veddige växte fram.

### Fornlämningar

Omgivningarna kring Veddige är rika på fornlämningar vilket tyder på att trakten har bebotts och brukats under lång tid. Förhistoriska lämningar från både stenålder, bronsålder och järnålder finns här i form av bland annat boplatser, hällristningar, rösen och gravfält. Forskare tror dessutom att trakten besöktes av jägare redan för 13 000 år sedan när Halland bestod av en samling öar.

Många arkeologiska utgrävningar har förekommit i Veddigetrakten som visar att Viskan har haft en central betydelse genom historien. Viskadalen har utgjort en viktig färdväg för transport av både människor, djur och varor.



# SKOLA, VÅRD OCH OMSORG

## Förskola och skola

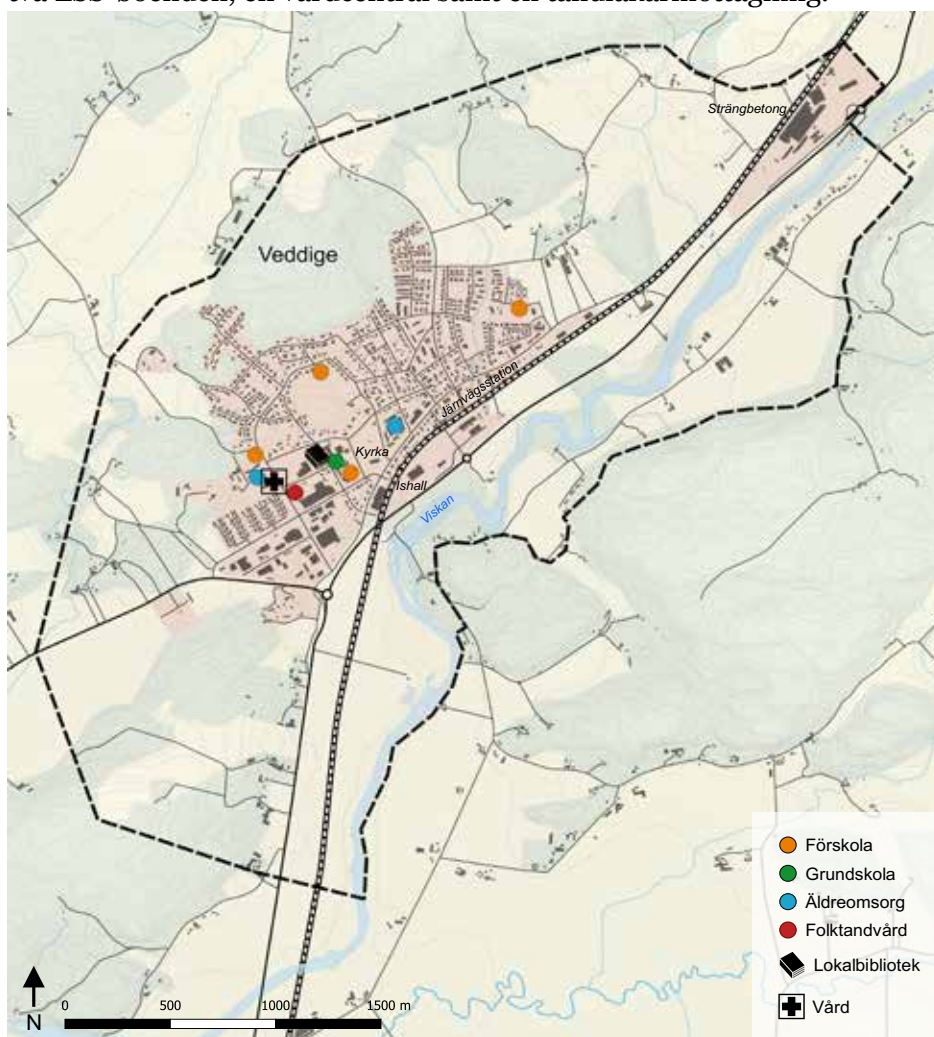
Inom Veddiges tätort finns fyra förskolor; Ramstorps förskola, Ringsvägens förskola, Vidhöge förskola, samt Solkulla förskola. En av förskolorna är en fristående förskola.

Barn som är boende i Veddige går från förskoleklass till årskurs 9 på Vidhögeskolan. På Vidhögeskolan går även barn ifrån Derome från och med årskurs 4 och barn ifrån Kungsäter och Karl Gustav från och med årskurs 6. Det pågår ett arbete med att se över skolorganisationen i Varbergs Kommun, denna översyn kan komma att påverka studieindelningen på ovan nämnda skolor.

Gymnasieskolor finns i Varbergs tätort och i Tvååker (Munkagårdsskolan).

## Vård

I Veddige finns äldreomsorg i form av 2 äldreboende samt trygghetsboende. Lokal finns för mötesplats för äldre. Det finns också två LSS-boenden, en vårdcentral samt en tandläkarmottagning.





## KULTUR OCH FRITID

I Veddige finns flera aktiva föreningar för både barn och vuxna inom bland annat idrott, kultur och samhälle. En av dessa föreningar är Veddigevisionen, en samhällsförening som bland annat ger ut Veddiges egna tidning, ViSKA!

I Veddige finns en rad olika sportaktiviteter. I anslutning till Vidhögeskolan finns Vidhögehallen där man bland annat kan utöva basket, badminton, gymnastik, handboll, volleyboll, innebandy och inomhusfotboll. Det finns även en idrottsplats i Veddige, Veddige IP, med flertalet gräsplaner för fotboll, samt en konstgräsplan. Dessutom finns det både ishall och simhall i Veddige.

Ett lokalbibliotek finns i Veddige, i anslutning till Vidhögeskolan. Här finns ett stort utbud av böcker, CD-böcker och tidsskrifter. Biblioteket arrangerar även aktiviteter som sagostunder och bokcirkel. Biblioteket är meröppet vilket ökar tillgängligheten ytterligare.

Idrottshuset, vid Veddige IP, har en lokal som är bokningsbar för olika aktiviteter och arrangemang. För ungdomarna finns ungdomsgården Vege.

I Veddige finns även möjlighet att ta del av stöd ifrån kommunen för att utveckla kultur- och fritidsutbud på orten. Detta kan ske i form av exempelvis uppförande av konstnärlig gestaltning eller erbjudande om mobila lösningar för evenemang.

”I Varberg får alla växa” är namnet på Varbergs kultur- och fritidspolitiska strategi, som syftar till att ta ett helhetsgrepp om kommunens verksamhet inom och stöd till kultur- och fritidsområdet. Dokumentet beskriver bland annat mål- och strategier för barn- och ungdomskultur samt barn- och ungdomsidrott i kommunen.

## VERKSAMHETER

I Veddige finns över 600 företag i olika storlekar med olika inriktningar, allt från potatisodling till utgivning av tidskrifter. I och med alla företag är de anställda på orten övervägande inom den privata sektorn. Vilket bekräftar den stora branschbredd som finns i Veddige. De varierande verksamheterna på orten ger stort utbud när det kommer till service.

De verksamheter med flest anställda är verksamheter inom tillverkning och utvinning. Till de större verksamheterna på orten räknas bland annat Strängbetong och Eson-Pac. Industriverksamheterna är belägna i västra Veddige precis intill den västra infarten. I och med det strategiska läget undviks tung trafik genom samhället.

Det finns flera restaurangverksamheter på orten och en matvarubutik mitt i samhället.

## AREELLA NÄRINGAR

I Halland har jordbruket sedan en lång tid tillbaka spelat en viktig roll. Hallands- och Skåne län har den mest högavkastande jordbruksmarken i Sverige. En relativt stor andel av jordbruksmarken i dessa län har under senare år använts för exploatering. Det är därför viktigt att inom den långsiktiga planeringen vara mån om och värna den återstående värdefulla jordbruksmarken genom att t ex satsa på förtätning och företag i kluster istället för spridd verksamhets - och bostadsbebyggelse.

### Jordbruksmark

All jordbruksmark är värdefull. Enligt Miljöbalken får brukningsvärd jordbruksmark tas i anspråk för bebyggelse endast om det behövs för att tillgodose väsentliga samhällsintressen och detta behov inte kan tillgodoses på ett från allmän synpunkt tillfredsställande sätt genom att annan mark tas i anspråk. Mark som behöver tas i anspråk för att möjliggöra en utbyggnad av en tätort är att betrakta som ett väsentligt samhällsintresse.

I kommunens Översiktsplan finns som uttalad strategi att så långt som möjligt undvika exploatering av värdefull jordbruksmark. Den bästa jordbruksmarken ska i så stor utsträckning som möjligt skyddas från exploatering. Dock kan tätortsutveckling väga tyngre än jordbruksintresset. I de fall där tätortsutvecklingen bedöms väga tyngre än jordbruksintresset ska tydliga motiveringar göras, oavsett jordbruksmarkens värdeklassning.

Det är av stor vikt att noggranna avvägningar görs när nya områden föreslås tas i anspråk för ett nytt ändamål. I samband med arbetet med att ta fram en fördjupad översiktsplan för Veddige har kommunen gjort flertalet ställningstagande för tätortens framtida utveckling. Ett särskilt PM med sådana avvägningar har därför tagits fram och ligger som bilaga till den fördjupade översiktsplanen. Bakgrund till detta PM är att redogöra bakomliggande ställningstaganaden för de föreslagna utbyggnadsområdena i planförslaget. Då flertalet av utbyggnadsområdena föreslås på jordbruksmark krävs en lokaliseringsstudie enligt 3 kap. 4 § miljöbalken som visar att de aktuella behoven inte kan tillgodoses på annan mark.

Syftet med lokaliseringsstudien är att redogöra de ställningstaganden som gjorts till grund för planförslagets struktur. Då majoriteten av de föreslagna utbyggnadsområdena föreslås på jordbruksmark, syftar lokaliseringsstudien till att visa att de aktuella behoven av väsentliga samhällsintressen inte lämpligen kan tillgodoses på annan mark.

# TEKNISK FÖRSÖRJNING

## Energi

Energiförbrukning är starkt kopplad till vår klimatpåverkan. Ett långsiktigt arbete för förnybar energi och minskad energianvändning är viktigt i arbetet för hållbar utveckling.

Eldistributör för området är Varbergsortens elkraft. Nästan 60 % av hushållens uppvärmning inom området sker genom elgenererade värmekällor, övrig del genom exempelvis fjärrvärme och vedeldning.

## Vatten och avlopp

Huvudman för den allmänna vatten- och avloppsanläggningen i Varbergs kommun är Varberg Vatten AB. Drift och underhåll av anläggningarna utförs av Vatten & Miljö i Väst AB (VIVAB) på uppdrag av huvudmannen. I Veddige finns kommunalt verksamhetsområde för spill- och dagvatten.

Vad framtagandet av den fördjupade översiktsplanen var VA-kapaciteten begränsad för verksamhetsområde Veddige. Kort och långsiktiga åtgärder kommer att utöka kapaciteten och möjliggöra för en god utbyggnad av bostäder och verksamheter i Veddige.

## Dricksvattenförsörjning

Dricksvatten är vårt viktigaste livsmedel och därför ställs höga krav på kvalitet. Dricksvatten till Veddige kommer vid framtagandet av den fördjupade översiktsplanen från Kvarnagården i Varberg, med matning från Åskloster och Derome. I och med projektet av dubblering av råvattenledningen, mellan Neden och Ragnhildskälla kommer tillgången och distribution av råvatten att förstärkas till Kvarnagården.

## Spillvatten och reningsverk

Reningsverket i Veddige ligger strax söder om samhället, 2km från ortens centrum, längs ån Viskan. För att möjliggöra ytterligare anslutning av bostäder behöver befintligt reningsverk uppgraderas alternativt en överföringsledning till Getteröverket.

## Dagvatten

Veddiges dagvattensrecipient är Viskan, med havet som slutlig recipient. Rening och fördröjning av dagvatten saknas idag från samhället.

I planeringen av framtida utbyggnadsområden i Veddige är det viktigt att nödvändigt utrymme för omhändertagande och fördröjning av dagvatten avsätts tidigt i processen. Viktiga stråk för avvattning och öppen dagvattenhantering samt behov av översvämningssytor ska identifieras och reserveras. Dagvattnet ska nyttjas som en positiv resurs i stadsbyggandet.





## Fjärrvärme

I Veddige finns lokala biobränslebaserade närvärmenät. Näten byggs successivt ut och når idag både företag, kommunala verksamheter och flerbostadshus. Vid byggnation av nya flerbostadshus eller verksamheter i orten finns det potential att bygga ut närvärmenätet ytterligare.

## Gasledning

I tätortens västra utkant korsar en gasledning i syd-nordlig riktning. Hänsyn ska tas till denna vid ingrepp i dessa närmiljö. Säkerhetsavstånd ska beaktas med 25 meter till byggnad och 50 meter till brand- och explosionsfarlig industri.



## Vindkraft

I kommunens översiktsplan från 2010 pekas möjliga utredningsområden ut för vindkraftsetablering. I dessa områden prioriteras en eventuell vindkraftsetablering vid avvägning mot andra intressen. Ingen bebyggelse får tillkomma som försvårar vindkraftsutbyggnad. I översiktsplanen redovisas analyser och intressen som bör beaktas vid etablering av vindkraftverk.

Norr om Veddige pekas ett område ut för potentiell utveckling av vindkraft.

## Avfall

Avfall är ett viktigt område som berör alla genom dess påverkan på vår omgivning. Genom att sortera ditt avfall kan du bidra till en bättre miljö. Det kommunala bolaget VIVAB (Vatten & Miljö i Väst AB) är ansvariga för hämtning av hushållsavfall i kommunen. De driver även de bemannade återvinningscentralerna. Förpacknings- och tidningsinsamlingen, FTI, ansvarar för drift och skötsel av återvinningsstationerna runt om i kommunen.

Veddige har en återvinningscentral i ortens västra utkant.

## Bredband

Varbergs kommun antog 2018 en bredbandsstrategi med målsättningen att:

- Överträffa den nationella målbilden för bredbandsutbyggnaden
- Sträva efter att 99 % ska ha tillgång till bredbandskapacitet med minst 1 Gbit/s år 2020

Utbyggnaden av bredband sker på marknadsmässiga grunder, vilket innebär att privata aktörer bygger ut i takt med efterfrågan från företag och privatpersoner.

Kommunen har ett ansvar för bredbandsutbyggnaden, dels genom planmonopolet och bestämmanderätten över mark- och vattenanvändningen, men också genom att långsiktigt säkra att ett stamnät av fiber byggs ut i de fall marknaden inte gör det. Region Halland och Varbergs kommun samarbetar för att de delar som ligger i områden som inte är marknadsmässigt lönsamma ska få samma möjligheter som tätortsområden.

I Veddige finns väl utbyggt fibernätverk. Varberg Energi är främsta aktör.

# HÄLSA OCH SÄKERHET

## Farligt gods och bensinstationer

Transporter av farligt gods kan medföra risker för omgivningen, varför hänsyn och riskaspekter behöver uppmärksammas i den fysiska planeringen. I Varbergs kommun utgör E6:an, väg 41 och väg 153 de huvudsakliga transportlederna för farligt gods. Länsstyrelsen utfört analys kring farligt gods i Halland.

På väg 41 fraktas farligt gods, basavstånd mellan väg 41 och bostäder är 60 m. Viskadalsbanan som sträcker sig mellan Borås och Varberg används huvudsakligen för persontåg. I dagsläget är det få godståg som går på banan. Banan utgör en reservväg för godstransporter vid störningar på Västkustbanan. Godståg körs mellan Varberg och Veddige. Viskadalsbanan är av riksintresse för kommunikationer (järnväg). För byggnation inom 150 meter från spårmiten bör därför en riksutredning genomföras.

Bensinstation finns i utkanten av samhället. Rekommenderat skyddsavstånd mellan bensinstation och bostäder är 100 meter.

## Förorenad mark

Förorenad mark kan vara orsakad av befintlig eller tidigare verksamheter på en plats. Det kan till exempel handla om avfallsdeponier och avloppsreningsverk. I Veddige finns förorenad mark rapporterad på ett antal platser. Kartan på nästkommande sida redovisar en ögonblicksbild vilket betyder att områden kan ha tillkommit eller åtgärdats genom exempelvis sanering.

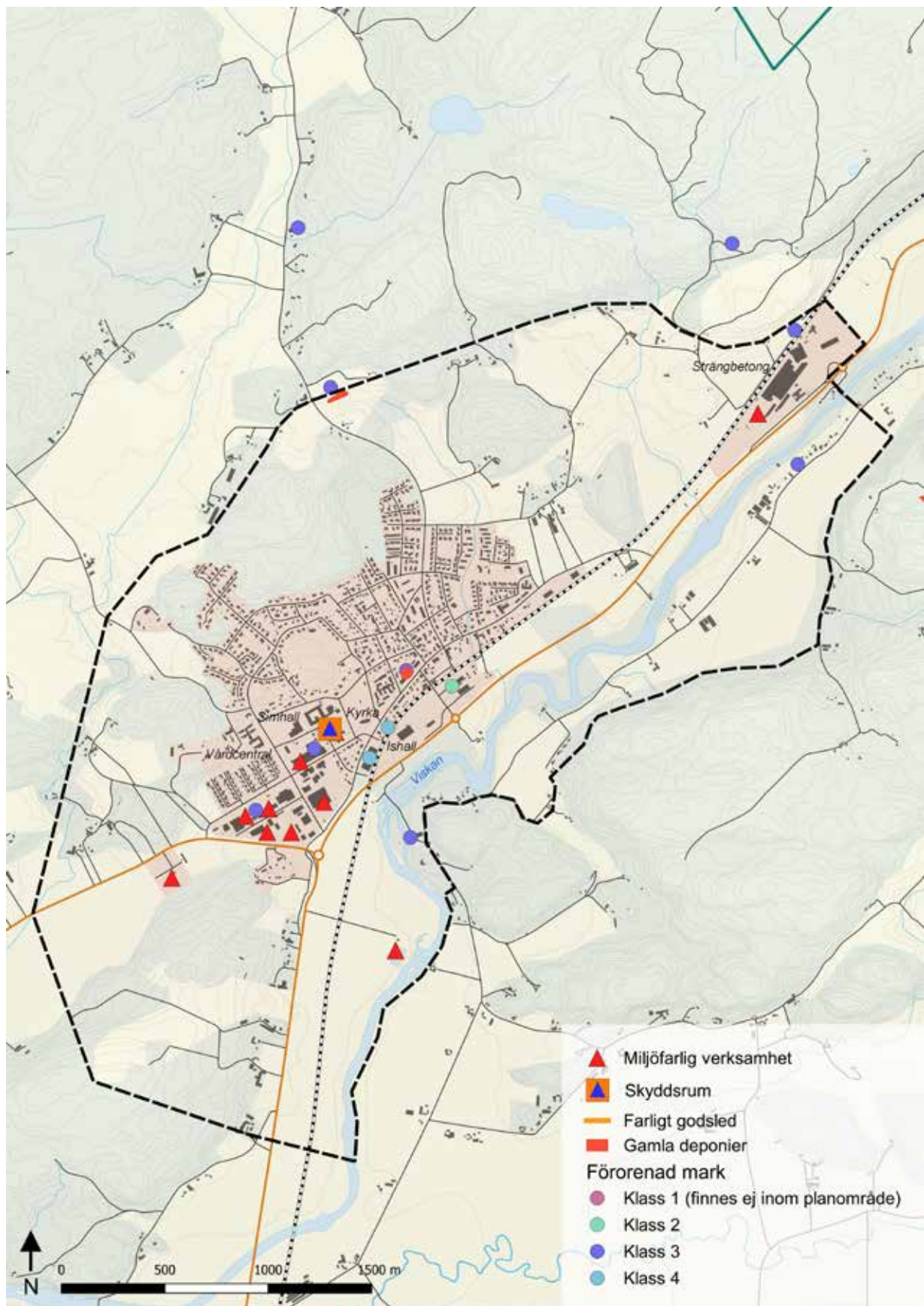
Vid en eventuell framtida exploatering på dessa platser kan marken behöva utredas och saneras. Undersökningar av förorenad mark kan ta lång tid och kan behövas stegvis undersökas och saneras. I den kommande planering är det viktigt att tidigt i planprocessen utreda och undersöka potentiellt förorenad mark.

## Radon

Radon finns överallt – i luften, i marken och i vattnet. Radon är en osynlig och luktlös gas som kan medföra allvarliga hälsoproblem om vi har den i våra bostäder. Markradon orsakar de högsta halterna radon inomhus. Om grunden i ett hus är otät kan radongas från marken läcka in i huset.

Radon i bostäder kan komma från tre olika källor:

- marken under och runt om huset
- byggnadsmaterialet
- vattnet som används i hushållet



Kartan över hälsa och säkerhet i Veddige.

Under 1988 utfördes en översiktlig kommuntäckande kartläggning av markradonförhållandena i Varbergs kommun. Ingen förhöjd radonhalt registrerades i Veddige vid denna kartering.

Enligt miljöbalken har kommunen tillsynsansvar. I kommunens ansvar ingår att ta reda på om det finns problem som påverkar människors hälsa i byggnader, exempelvis bostäder. Det är viktigt att säkerställa att radonhalten i nya bostäder ligger under Boverkets gränsvärde på  $200\text{Bq}/\text{m}^3$  i årsmedelvärde. För befintliga bostäder är det referensvärdet som anges i strålskyddsförordningen på  $200\text{ Bq}/\text{m}^3$  som gäller.

## Elektromagnetiska fält

Magnetfält och elektriska fält uppstår runt alla apparater och anläggningar som drivs av elektrisk ström. Till elektromagnetiska fält räknas även radiovågor från TV- och radiosändningar, trådlösa datornätverk och mobiltelefoni. Strålsäkerhetsmyndighetens allmänna råd om begränsning av allmänhetens exponering för elektromagnetiska fält anger referensvärden, rekommenderade maxvärden för elektromagnetiska fält.

Strålsäkerhetsmyndigheten har utfört mätningar i boendemiljö. Dessa mätningar indikerar att i vanlig boendemiljö är magnetfältsnivåerna upp till  $0.2\ \mu\text{T}$  i årsmedelvärde vanligt förekommande.

För nya elektromagnetiska anläggningar bör man redan vid planeringen beakta teknikval och placering.

# KLIMATFÖRÄNDRINGAR OCH KLIMATANPASSNING

Genom att kartlägga vilka förutsättningar platsen har i relation till klimatförändringar kan olyckor förebyggas och konsekvenser av ras, skred, erosion och översvämningar minskas.

## Klimatförändringar

Nedan beskrivs ett antal områden kortfattat som är viktiga att hantera i den övergripande samhällsplaneringen.

### Ökad nederbörd och översvämning

Under det närmsta seklet förväntas nederbörden att öka, framförallt vintertid. Vid sommartid i södra Sverige kan dock mängden nederbörd och antal tillfällen det regnar komma att minska, men när det regnar kommer det ske genom kraftigare skurar. Kraftiga skyfall och mer nederbörd kommer att medföra fler och större översvämningar. Hantering av dagvattnet bedöms därför bli ett viktigt verktyg med arbetet med klimatanpassning i Hallands län. Vid skyfall påverkas avloppssystemen och det kan innebära överbelastade ledningarna med bland annat risk för källaröversvämningar. Läs gärna mer under rubriken dagvatten.

Vattenståndet i Viskan varierar kraftigt och på flera partier finns stora översvämningssrisker. Nedströms från Veddige finns bebyggelse som ligger mycket nära Viskans strand. Bebyggelsen utgörs av Kullagårds kraftstation, reningsverket samt några bostadsfastigheter. På området strax söder om Veddige bedöms transporter riskera mycket allvarliga konsekvenser vid höga flöden eftersom flera stora transportleder kan påverkas vid större flöden. Området kring idrottsplatsen är även särskilt utsatt. Utöver infrastrukturen bedöms kulturmiljö och avloppsförsörjning riskera allvarliga konsekvenser.

Varbergs kommun har endast översvämningsskartering för Viskan. Till de andra sjöarna och vattendrag används en annan form av skartering för att beräkna översvämningssrisker. Skarteringen som tagits fram av vattenmyndigheten innebär att vattennivån höjs med 1,5 meter längs vattendrag och sjöar och därmed visar ytor som motsvarar ett 100-årsflöde.

Som underlag för den fördjupade översiktsplanen har även en skyfallsskartering används. Syftet med skyfallsskarteringen är att få en visualisering av vilka samhällsviktiga verksamheter som kan komma att drabbas av extrem nederbörd, samt vara ett underlag i risk- och sårbarhetsanalyser inom översikts- och detaljplanering. I Veddige samhälle finns ett par mindre områden som riskerar att översvämmas vid ett 100-årsflöde, i utkanten av samhället finns något större områden som är utpekade som låglänta och

därmed utgör riskområde för översvämning. Kartorna ovan visar lågpunkter för Veddige där risker finns för översvämning vid skyfall. Lågpunktsanalysen är dock inte en exakt återgivning av verkligheten utan mer ska betraktas som en generell återgivning.



Karta från skyfallskarteringen som visar var det finns risker med lågpunkter (Lila/vita områden).

## Ökad temperatur

Inom samhällsplaneringen kan man mildra vissa följd effekter av värmeböljor genom att tidigt planera för dessa. Att inkludera gröna och blå miljöer vid till exempel utbyggnad av nya områden är ett sätt att anpassa samhället till stigande temperaturer. Träd, grönområden, vattendrag och dammar kan genom en strategisk placering fungera som luftförbättrare och temperatursänkare. Grönstrukturer är ett viktigt bidrag till att upprätthålla sunda ekosystem.

Ett sätt att hantera klimatanpassningen är att satsa på så kallade mångfunktionella ytor. En sådan yta tar hand om dagvatten, sänker temperaturen inomhus och utomhus under sommarmånaderna, bidrar till skuggande miljöer samt sociala mötesplatser och biologisk mångfald.

## Klimatanpassning

Den fördjupade översiktsplanen involverar föreslagna utbyggnadsområden i angränsning till befintliga strukturer där noggranna avvägningar har gjorts. Vid vidare planering av utbyggnadsområdena är det viktigt att i ett tidigt skede planera för en hållbar dagvattenhantering så att en exploatering inte påverkar eventuellt redan översvämningsdrabbade områden nedströms i systemet. Se även avsnitt *Dagvatten*.

En annan inriktning i den fördjupade översiktsplanen är att ny bebyggelse kan tillkomma genom förtätning inom befintlig struktur. Vid placering av ny bebyggelse inom befintlig struktur behöver dels den valda platsen studeras ur översvämningssynpunkt, dels vilka sammanhang den påverkar och befinner sig i. Skyfallshantering sker i ett sammanhang över tätorten, där vattnet rinner genom avrinningsvägar ner till lägsta punkter. Därför ska inte lågpunkter bebyggas och ny bebyggelse får heller inte skärmas av markavrinningsvägarna som i längden kan påverka andra områden och befintlig bebyggelse. Skyfallen kan inte alltid hanteras genom slutna dagvattensystem utan utrymme behöver avsättas i lågpunkter och avrinningsvägar för öppen dagvattenhantering.

I Veddige finns mindre lågpunkter inom den sammanhållna bebyggelsen och i närheten av befintliga bostadsmiljöer (se karta på föregående sida). För att säkerställa goda levnadsmiljöer även på lång sikt kan lågpunktsområden planeras som mångfunktionella ytor och som en del i hanteringen av dagvattnet och ska därför undvikas att bebyggas. På så vis kan risken för översvämning för befintliga strukturer minska.

Veddige omges till stor del av åkerlandskap och har en jordbruksnäring som är av stor betydelse. Även åkerlandskapet och landsbygden runt om Veddige påverkas av de klimatförändringar som sker och kommer att ske. I och med att landskapets vattenhållande förmåga har försvunnit kommer extremlägena att bli mer extrema, och bör hanteras i översiktsplaneringen. Landsbygden behöver anpassas genom att återställa platser för vatten, såsom våtmarker och skyddszoner. Kantzonerna bör utformas med en mångfald av växter och kan rätt utformade användas som rekreationsstråk inom landskapet och öka ekoturismen i orten.



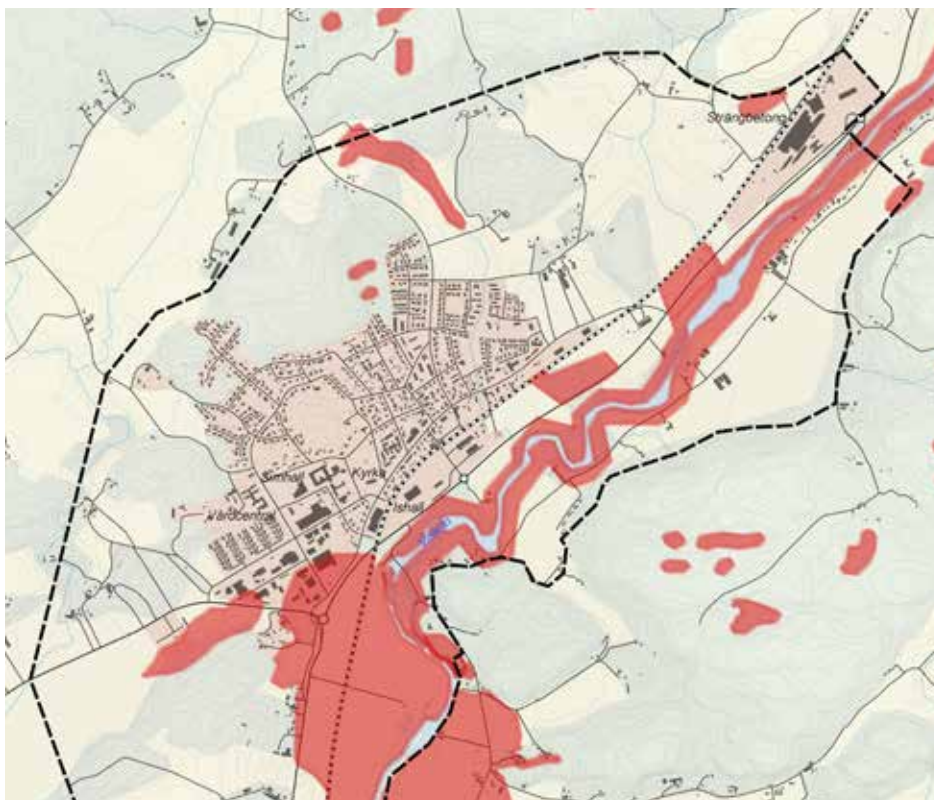
## Geoteknik

Veddige ligger utmed en större dalgång den så kallade Viskadalen längs vilken Viskan rinner. Området runt Veddige består av högre, branta bergsmassiv och lokala bergsklackar som omges av sedimentfyllda dalgångar. I dalgångarna förekommer lera som närmast vattendragen överlagras av organiska sediment såsom gyttja och dy. Norr och öster om Veddige förekommer ett område med isälvssediment av grus och sand. Inom bergsområdena förekommer sänkor med morän och torv. Utmed vattendragen förekommer svämsediment av sand, silt och lera.

Det som framkommit i den geotekniska studien har legat till grund för det planförslag som har utarbetats. Områden som bedömts vara särskilt komplicerade ur ett geotekniskt perspektiv har undvikits för föreslagen nybyggnation. I Veddige handlar det framförallt om områdena längst med Viskan och låglänta områden i anslutning till ån.

### Risker för ras, skred och erosion

Längs Viskan finns partier med ras- och skredrisker. Den lösa leran innebär att strandbrinkarna undermineras genom erodering och kan rasa eller glida ner i åfåran. Skredrisken ökar med nederbörden. Skred i åbrinkarna kan förutom skada på människor och egendom även medföra avsevärda skador på vattendragets naturvärden.



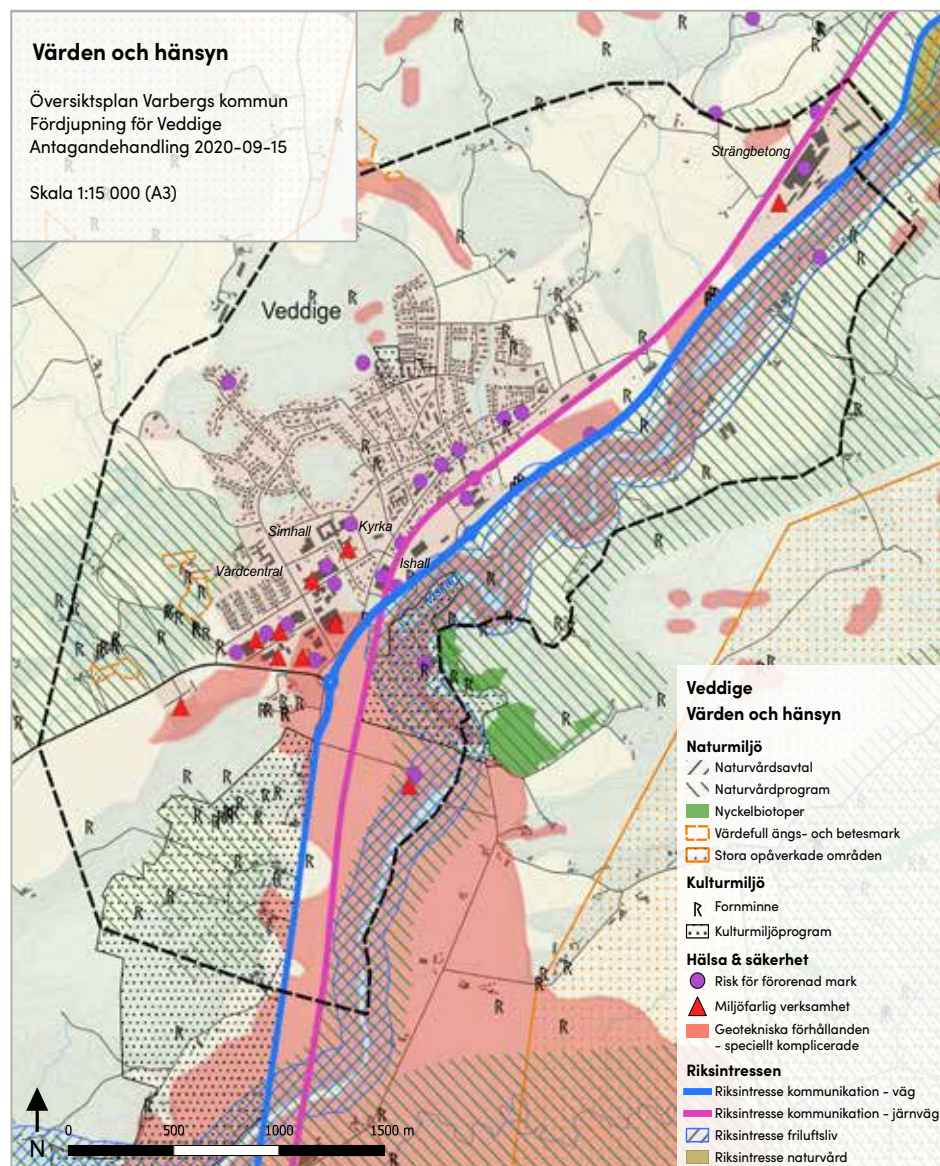
Karta från den geotekniska utredningen som visar var de geotekniska förutsättningarna för byggnation är särskilt komplicerade (röda områden). Den svarta avgränsningen visar den yttre gränsen för Veddiges tätort.

## VÄRDEN OCH HÄNSYN

I detta avsnitt redovisas områden med särskilda kvaliteter eller andra förhållanden som det kan behöva tas särskild hänsyn till vid exempelvis detaljplanering, bygglovsprövning eller andra åtgärder i den fysiska miljön.

På kartan redovisas riksintressen som skyddas av miljöbalken samt miljö- och klimataspekter som kan innebära risk för framtida planering. Hänsynsområdena redovisas under fyra kategorier, där ett antal olika hänsynstyper ingår. Dessa kategorier är:

- Natur- och kulturmiljövärden
- Areella näringar
- Råvarutillgångar och samhällsviktiga verksamheter
- Miljö, hälsa och säkerhet



## KOMPLETTERANDE UTREDNINGAR

I samband med framtagandet av planförslaget har flera olika utredningar tagits fram. Innehållet av dessa utredningar sammanfattas kortfattat nedan.

### Geoteknisk studie

En geoteknisk studie har utförts av Veddige tätort med omnejd för att dels beskriva platsens förutsättningar utifrån ett nuläge och dels vad som kan rekommenderas att beakta geotekniskt sett vid exploateringar inom orten. Av studien framgår även tydligt var det är olämpligt att bygga bostäder samt verksamheter.

I Veddige är det främst områdena längst med Viskan och de låglänta områdena i anslutning till ån som är geotekniskt sett komplicerade.

### Trafikutredning

En trafikutredning har tagits fram för att beskriva trafiksituationen utifrån rådande förhållanden samt möjliga framtidsscenarier utifrån planförslaget. Enligt den färdmedelsfördelningen som gjorts bedöms bilresandet till och från orten minska något på lång sikt samt att andelen kollektivtrafikresenärer samt gång- och cykeltrafiken förväntas öka något till och inom orten.

### Miljökonsekvensbeskrivning (MKB)

En miljökonsekvensbeskrivning (MKB) är framtagen för att redogöra för de bedömda följderna av det planförslag som tagits fram för Veddige. De områden som särskilt läggs vikt vid är naturmiljö, kulturmiljö, vattenmiljö, hälsa- och rekreation, risk- och säkerhet samt markresurser och hushållning.

Se sammanfattande tabell nedan.

Aspekt	Nollalternativ	Planförslag
Kulturmiljö	Liten eller försumbar negativ konsekvens	Måttlig negativ konsekvens
Naturmiljö	Liten negativ konsekvens	Måttlig negativ konsekvens
Vattenmiljö	Försumbar negativ konsekvens	Försumbar negativ konsekvens
Hälsa och rekreation	Liten positiv konsekvens	Liten positiv konsekvens
Markresurser och hushållning	Liten negativ konsekvens	Försumbar eller liten negativ konsekvens
Risk och säkerhet	Måttlig risk	Liten risk



**VARBERGS  
KOMMUN**

Postadress: Varbergs kommun, 432 80 Varberg Besöksadress: Engelbrektsgatan 15, Östra Vallgatan 12  
Telefon växel: 0340-880 00 E-post: [ks@kommunen.varberg.se](mailto:ks@kommunen.varberg.se) Webbplats: [www.varberg.se](http://www.varberg.se)