

ARKEOLOGISK UTREDNING 2019

Linn Nordvall

# PLANOMRÅDE HIMLE OCH FUN CITY

Halland, Varbergs kommun, Spannarp socken, Spannarp 19:22, 10:9 och 25:32,  
L1997:5711/RAÄ 68:1, L1997:5329/RAÄ 75:1, L1997:5330/RAÄ 76:1, L2019:7638, L2019:7634,  
L2019:7632, L2019:7633, L2019:7639, L2019:7640, L2019:7641, L2019:7642, L2019:7643, L2019:7646

RAPPORT KULTURMILJÖ HALLAND 2020:33



STIFTELSEN HALLANDS LÄNSMUSEER



Stiftelsen Hallands Läns museer, Kulturmiljö Halland

Uppdragsverksamheten, Halmstad 2020

Arkeologisk utredning 2019

Bild framsida: Jätten Himble vid det rivna vattenlandet Fun City. Foto: Leif Häggström.

Grafisk form och layout: Anders Andersson.

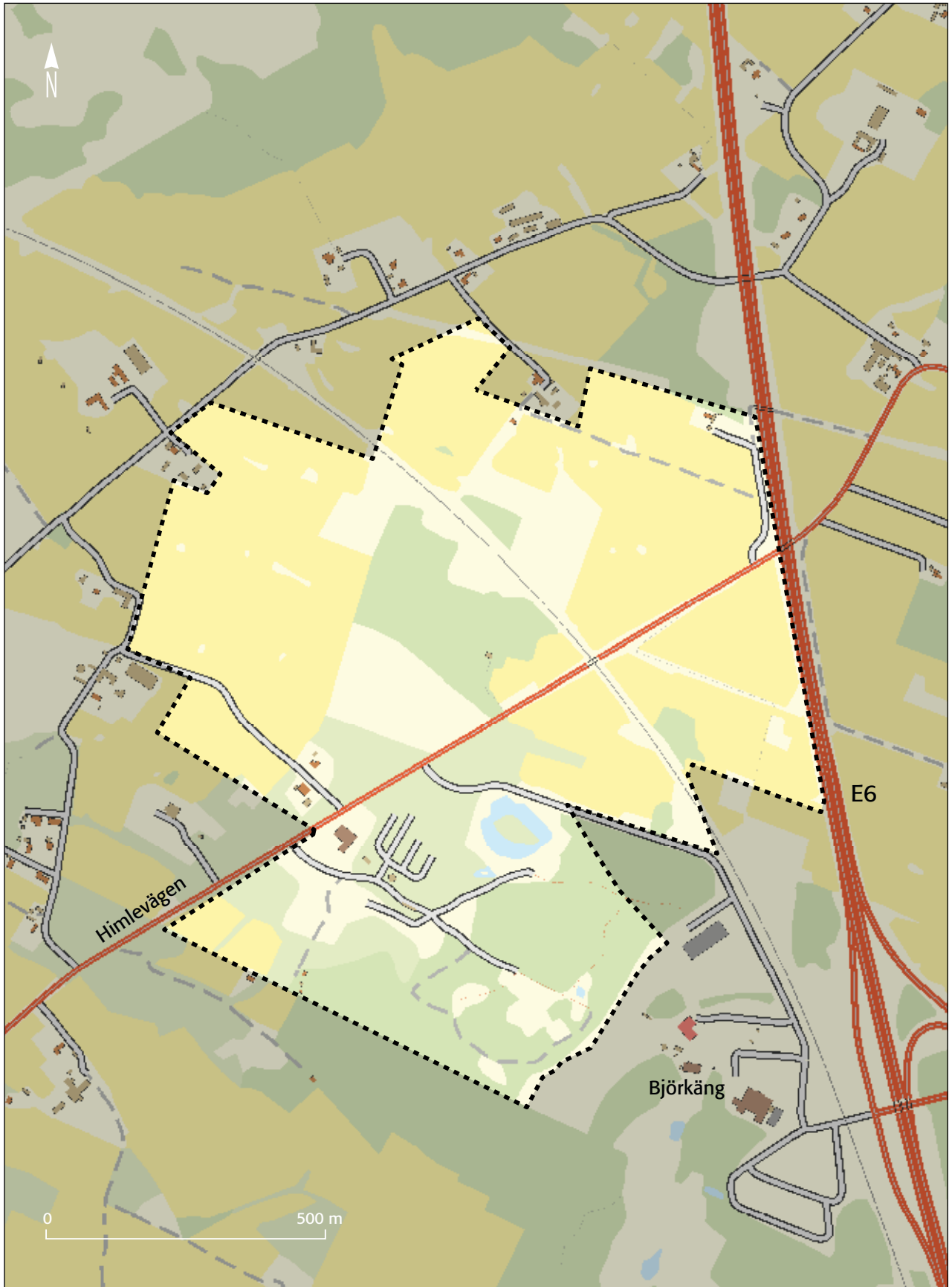
Kartor ur allmänt kartmaterial © Lantmäteriet.

Ärende nr ms2006/02316.

# INNEHÅLL

---

<b>Sammanfattning</b> .....	5
<b>Bakgrund</b> .....	5
<b>Fornlämningsmiljö och topografi</b> .....	5
<b>Syfte och metod</b> .....	7
<b>Utredningsresultat</b> .....	7
L1997:5711/raä 68:1 .....	7
L1997:5329/raä 75:1 och L2019:7633 .....	9
L1997:5330/raä 76:1 .....	10
L2019:7632 .....	11
L2019:7634 .....	11
L2019:7638 .....	12
Fun city .....	12
<b>Tolknings- och åtgärdsförslag</b> .....	14
<b>Tekniska och administrativa uppgifter</b> .....	14
<b>Bilagor</b> .....	15
Bilaga 1 schaktbeskrivning .....	
<b>Rapporter från Kulturmiljö Halland 2020</b> .....	20



Figur 1: Utredningsområdet markerat med streckad linje. Skala 1:10 000.

## SAMMANFATTNING

*Med anledning av att Varbergs kommun planlägger ett cirka 107 hektar stort område i Himle socken har personal från Kulturmiljö Halland utfört en arkeologisk utredning inom nämnda område. Inom området finns sedan tidigare tre registrerade boplatser, vars utbredningar har kommit att förändras efter utförd utredning. Av dessa tre boplatser har en lämning kommit att omfattas av två separata och ytmässigt mindre boplatzlämningar, en har minskat i omfång och en har slutligen getts en förändrad avgränsning. Härutöver har tre tidigare ej kända boplatser samt fem ensamliggande härdar påträffats, vilka har registrerats som fasta fornlämningar. Centralt inom planområdet återfinns även en äldre, övergiven, brunn, vilken har registrerats som en övrig kulturhistorisk lämning.*

## BAKGRUND

Med anledning av att Varbergs kommun planerar att utveckla verksamhetsområden respektive bostadsområden intill E6 vid Himle, har personal från Kulturmiljö Halland utfört en arkeologisk utredning inom fastigheterna Spannarp 19:22, 10:9 och 25:32, Spannarp socken. Inom det cirka 107 hektar stora utredningsområdet fanns, det nu nedlagda, nöjesfältet Fun City, vars yta uppgick till cirka 30 hektar. Frånsett området där Fun City låg utgörs planområdet till största del av åker- och betesmark.

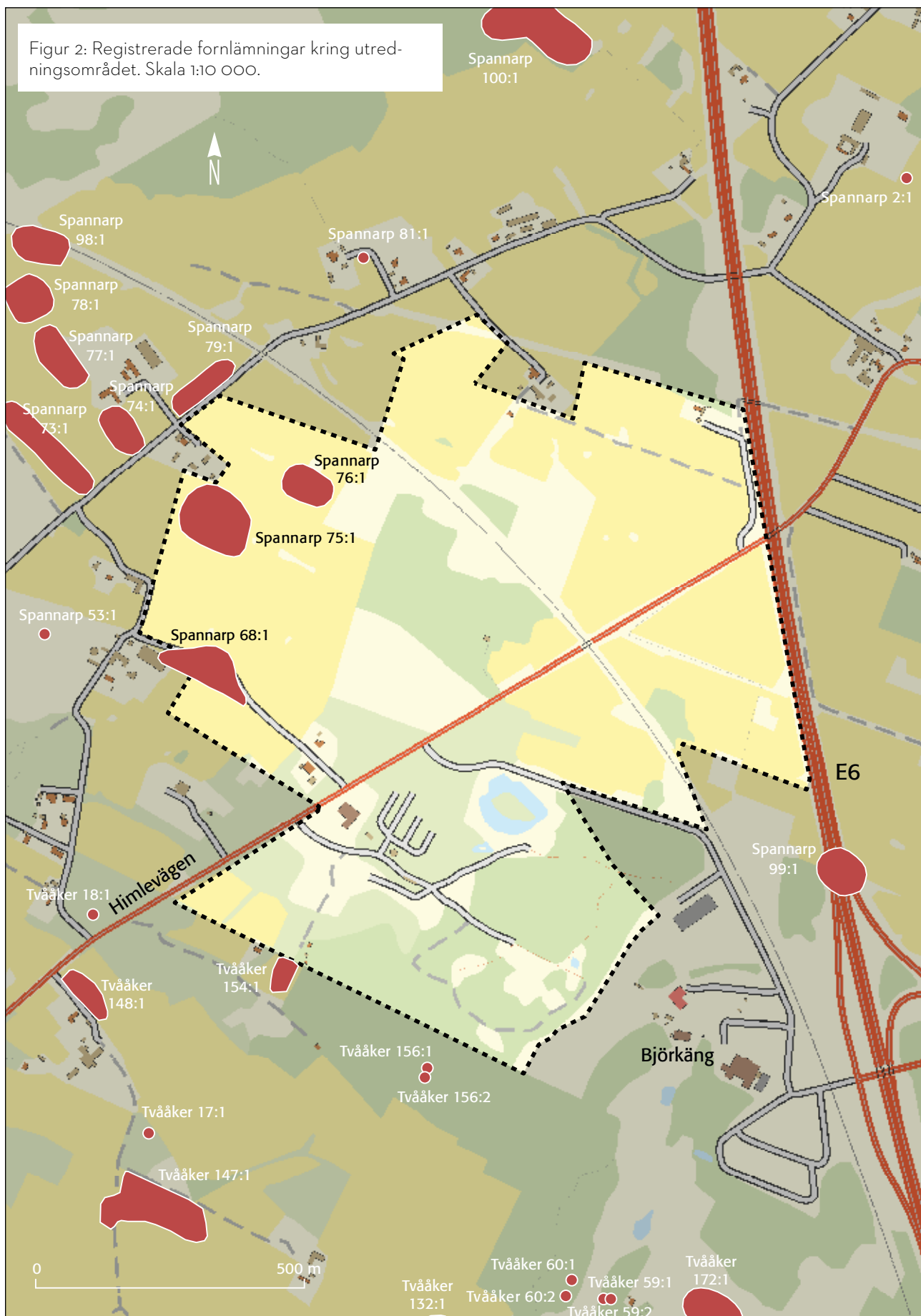
Arbetet utfördes i november och i början av december i grå och regnig väderlek.

## FORNLÄMNINGSMILJÖ OCH TOPOGRAFI

Planområdet är beläget i ett rikt fornlämningsområde (figur 2). Inom planområdet finns även tre registrerade boplatser, inom vilka bearbetad flinta påträffades vid fornminnesinventeringen 1989 (RAÄ Spannarp 68:1, 75:1 och 76:1). I närområdet återfinns även ytterligare ett flertal boplatser (RAÄ 98:1/L1997:6132, RAÄ 78:1/L1997:6053, RAÄ 77:1/L1997:5331, RAÄ 73:1/L1997:5904, RAÄ 74:1/L1997:5976, RAÄ 79:1/L1997:6126 (Spannarps socken), RAÄ 148:1/L1996:3713, RAÄ 147:1/L1996:3712, RAÄ 154:1/L1996:2799, RAÄ 172:1/L1996:2842, RAÄ 132:1/L1996:3416 (Tvååkers socken)) samt ett röjningsröseområde (RAÄ Spannarp 100:1/L1997:5651). Härtill finns ett flertal gravar registrerade, vilka främst utgörs av stensättningar (RAÄ 53:1/L1997:5708 (Spannarps socken), RAÄ18:1/L1996:3077, RAÄ 156:2/L1996:3455, RAÄ 60:1/L1996:2779, RAÄ 60:2/L1996:2780, RAÄ 59:1/L1996:2778, RAÄ 59:2/L1996:3399 (Tvååkers socken)) men också av ett röse (RAÄ Tvååker 156:1/L1996:3456). I området finns även fyndplatser med flinta registrerade RAÄ 99:1/L1997:6133 och RAÄ 81:1/L1997:5485 (Spannarps socken) samt en fornlämningsliknande lämning i form av en berghäll med rännor RAÄ Spannarp 2:1/L1997:5492.

Marken i området används framförallt som jordbruksmark och i flertalet av åkrarna växte vall vid utred-

Figur 2: Registrerade fornlämningar kring utredningsområdet. Skala 1:10 000.



ningstillfället. Här fanns även partier med betesmark och inom planområdets sydöstra del finns en del av en övergiven gård inom vilken ett biologiskt kulturarv eventuellt kan återfinnas.

Topografin inom planområdet är förhållandevis flack med enstaka mindre förhöjningar. På enstaka platser finns även berg i dagen. Inom Fun City är topografin betydligt mer kuperad. Geologin är, inom hela planområdet, mycket vattenhållande och i markerna finns flertalet diken och äldre dräneringar i form av stendiken. Utifrån det historiska kartmaterialet synes marken ha dikats ur och tagits i bruk som åkermark och för nya gårdsetableringar runt förra sekelskiftet. Ett flertal mindre röjningsrösen återfinns intill det centrala skogspartiet, vilka sannolikt härrör från denna tid. I nämnda skogsparti återfinns även spår efter stembrytning från sen historisk tid.

## SYFTE OCH METOD

Utredningens syfte var att inför Varbergs kommuns planerade byggnation fastställa om det finns okända fornlämningar inom planområdet samt att avgränsa redan kända fornlämningar inom det berörda området. Utredningsresultaten ska kunna användas av länsstyrelsen vid fortsatta tillståndsprövningar och utgöra underlag inför kommande arkeologiska åtgärder samt för företagarens vidare planering.

Ett cirka 85 hektar (847 700 m<sup>2</sup>) stort utredningsområde avsåg söktes med hjälp av bandgående grävmaskin. Totalt grävdes 180 sökschakt till en sammanlagd längd av 8 000 löpmeter. Grävmaskinen var försedd med en 1,8 meter bred planeringsskopa. Inom betesmarken, centralt inom utredningsområdet, användes en mindre, bandgående maskin på 8 ton på grund av begränsad framkomlighet till följd av stengärdesgårdar. Gärdesgårdarna hade mindre öppningar i ytterkanterna, där en mindre maskin med viss möda kunde ta sig igenom.

Området för det nedlagda Fun City uppgår till cirka 30 hektar (296 000 m<sup>2</sup>) och har inventerats inom topografiska höjdvansnitt där tidigare okända gravar kan vara belägna i syfte att identifiera dessa. Härutöver har inventeringen syftat till att ge en bild av hur påverkat området är av sentida markanvändning, och om det är motiverat med framtida kompletterande utredning med provschaktsgrävning.

Samtliga påträffade anläggningar och schakt har mätts in med GPS (nätverks-RTK) och finns lagrade i

Intrasis, projekt *Spannarps2019151Ua*. Foton har tagits med digitalkamera i formatet NEF. Allt dokumentationsmaterial finns i Kulturmiljö Hallands arkiv. Inga fynd har tillvaratagits.

## UTREDNINGSRISULTAT

Undersökningen har resulterat i sju olika boplatzlämningar (figur 3) inom vilka spridda anläggningar av förhistorisk karaktär har påträffats (L1997:5711/RAÄ 68:1, L1997:5329/RAÄ 75:1, L1997:5330/RAÄ 76:1, L2019:7638, L2019:7634, L2019:7632 och L2019:7633). Anläggningarna (stolphål, gropar och härdar) förefaller relativt urlakade och är sinsemellan förhållandevis glest belägna. Ett visst flintmaterial har också framkommit inom tre av de sju boplatserna, vilka indikerar att lämningarna härrör från stenåldern. Här kan framförallt nämnas ett slipat avslag och brända flintavslag. Flertalet stenlyft iaktogs i sökschakten, vilket bör nämnas för den sammantagna bilden av området. Centralt inom utredningsområdet påträffades även en brunn från historisk tid (L2019:7646, övrig kulturhistorisk lämning). Brunnen var kallmurad av cirka 0,4 meter stora och bearbetade stenar (figur 3). Inom utredningsområdet framkom även fem stycken ensamliggande härdar (L2019:7639, L2019:7640, L2019:7641, L2019:7642, L2019:7643) (se figur 3, nästa sida).

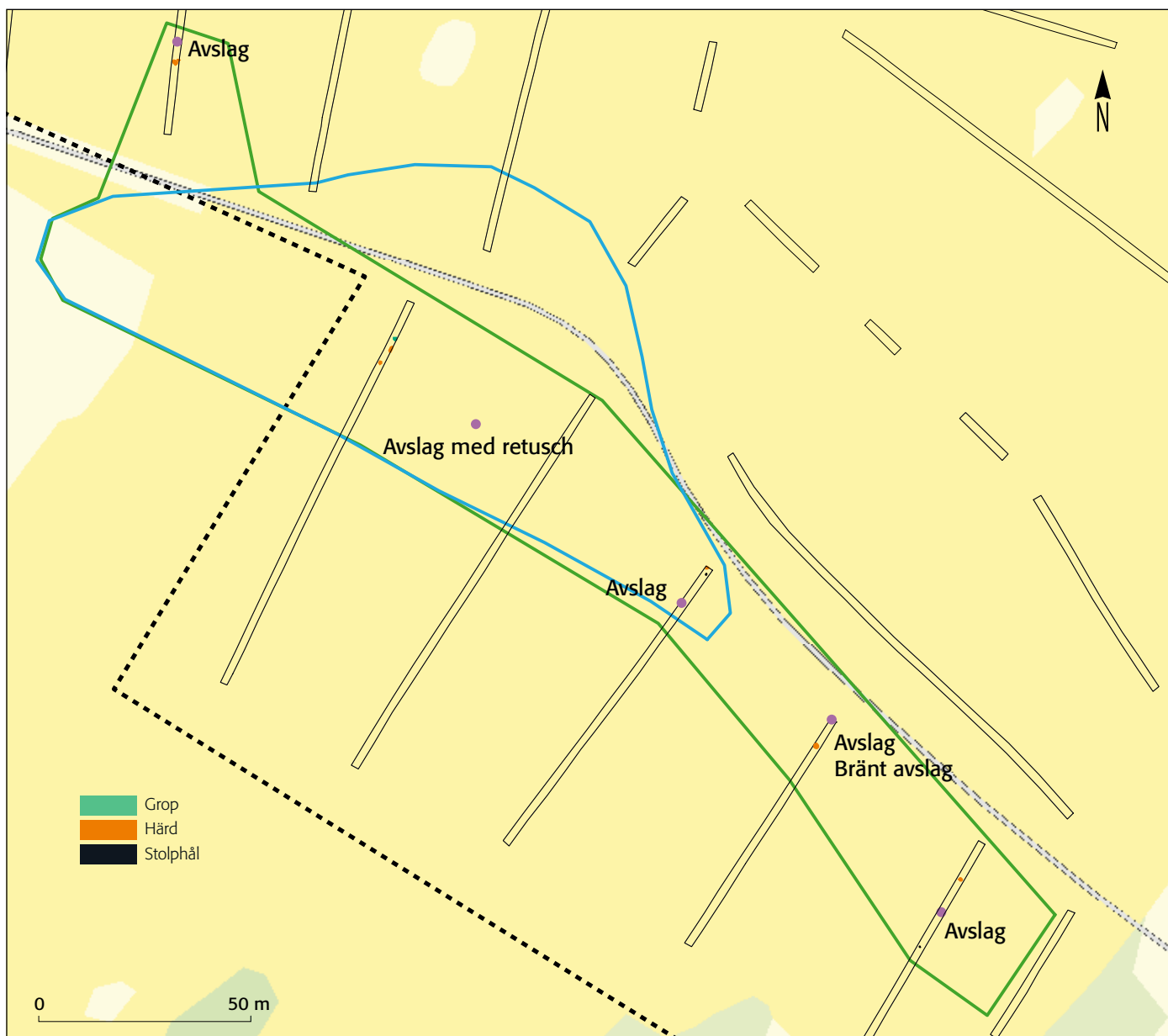
### L1997:5711/RAÄ 68:1

Inom den tidigare registrerade boplatzen L1997:5711/RAÄ 68:1 påträffades sju härdar, en grop och tre stolphål. Härtill påträffades sju avslag varav ett var bränt och ett med retusch. Enligt en äldre beskrivning av fornlämningen, i fornlämningsregistret, har man på platsen funnit en skedformig flintskrapa, ett litet flintspån, ett 15-tal flintavslag, varav två med retuscher, samt några bitar slagen flinta. Boplatzens utbredning har efter utredningen kommit att bli mer långsträckt än tidigare registrerade omfattning och omfattar ett cirka 10 600 kvadratmeter stort område (figur 4). Lämningen återfanns i vall. Geologin var grov men delvis siltig med järnutfällningar. Topografin utgörs av en svag förhöjning mot nordöst, vilken planar ut i fornlämningens nordvästra del. Matjordslagrets tjocklek uppmättes till cirka 0,3 meter.



Figur 3: Utredningsområdet med samtliga identifierade fornlämningar markerade. Här visas även läget för den påträffade brunnen. Skala, se skalstock.





Figur 4: L1997:5711/RAÄ 68:1 med den tidigare avgränsningen av fornlämningen markerad i blått och fornlämningens avgränsning efter genomförd utredning markerad i grönt. Lila prickar visar lägena för de påträffade flintfynden. Skala 1:1 500.

### L1997:5329/RAÄ 75:1 OCH L2019:7633

Inom den registrerade boplatsen L1996:5711/RAÄ57:1 har det sedan tidigare framkommit ett tiotal flintavslag och flinta med slagytor samt två bitar bränd flinta. Vid aktuell utredning framkom inte några fynd men ett mindre antal anläggningar av förhistorisk karaktär, i form av tre stolphål och två härdar, påträffades inom ett cirka 400 kvadratmeter stort område (figur 5). Topografen utgörs av ett flackt krönläge på en större

förhöjning. Geologin var till största delen grov men innehöll även finare siltigare material och järnutfällningar. I direkt närhet fanns även berghällar i dagen och marken var delvis vattenhållande, sannolikt till följd av berg i undergrunden. Matjordslagrets tjocklek uppmättes till cirka 0,3 meter.

I den norra delen av den tidigare begränsningen av L1997:5329/RAÄ 57:1 påträffades två stolphål och två härdar inom ett 130 kvadratmeter stort område (figur 5). Några fynd framkom ej. Mellan de två nu



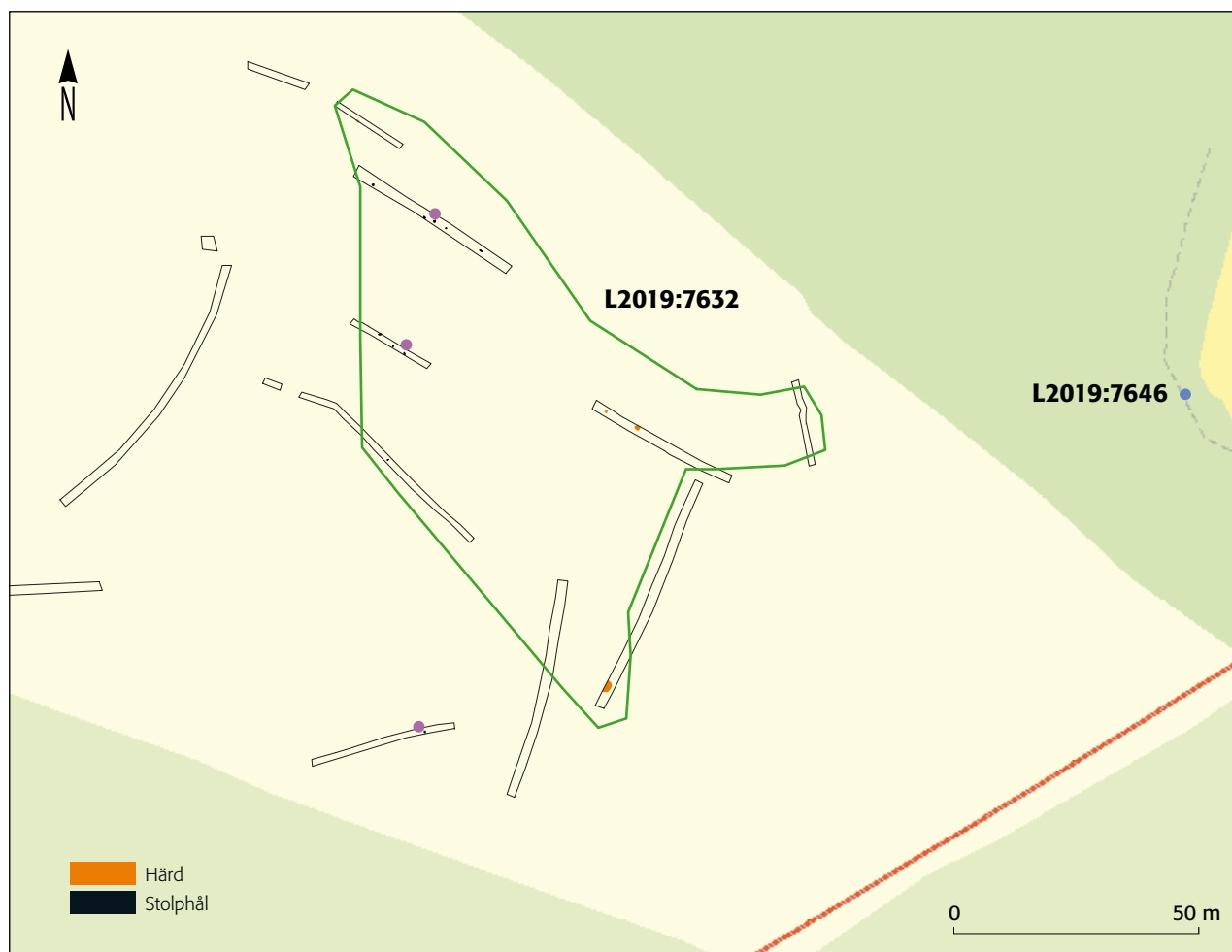
Figur 5: L1997:5329/RAÄ 75:1, L2019:7633 och L1997:5330/RAÄ 76:1. De tidigare avgränsningarna av fornlämningarna är markerade i blått och fornlämningarnas avgränsning efter genomförd utredning är markerade i grönt. Skala 1:1 500.

avgränsade fornlämningarna L1997:5329/RAÄ 57:1 och, den här beskrivna, L2019:7633 framkom inte några anläggningar av förhistorisk karaktär, varför den tidigare fornlämningen nu har delats upp i två mindre boplatslämningar (se figur 5).

### L1997:5330/RAÄ 76:1

Inom den registrerade boplatsten L1997:5329/RAÄ 76:1 har det tidigare framkommit ett tiotal flintavslag och flinta med slagytor. Vid aktuell utredning framkom inte några fynd men två stolphål och två härdar av förhistorisk karaktär påträffades centralt inom den

tidigare begränsningen (se figur 5). Fornlämningen har nu begränsats till att omfatta en mindre yta (220 kvadratmeter) kring nämnda anläggningar. Topografiskt är fornlämningen belägen på den södra slänten till en mindre förhöjning. Geologin i området utgörs av grovt material med inslag av silt och sand med enstaka områden med järnutfällningar. Matjordens tjocklek uppgår till cirka 0,3 meter.



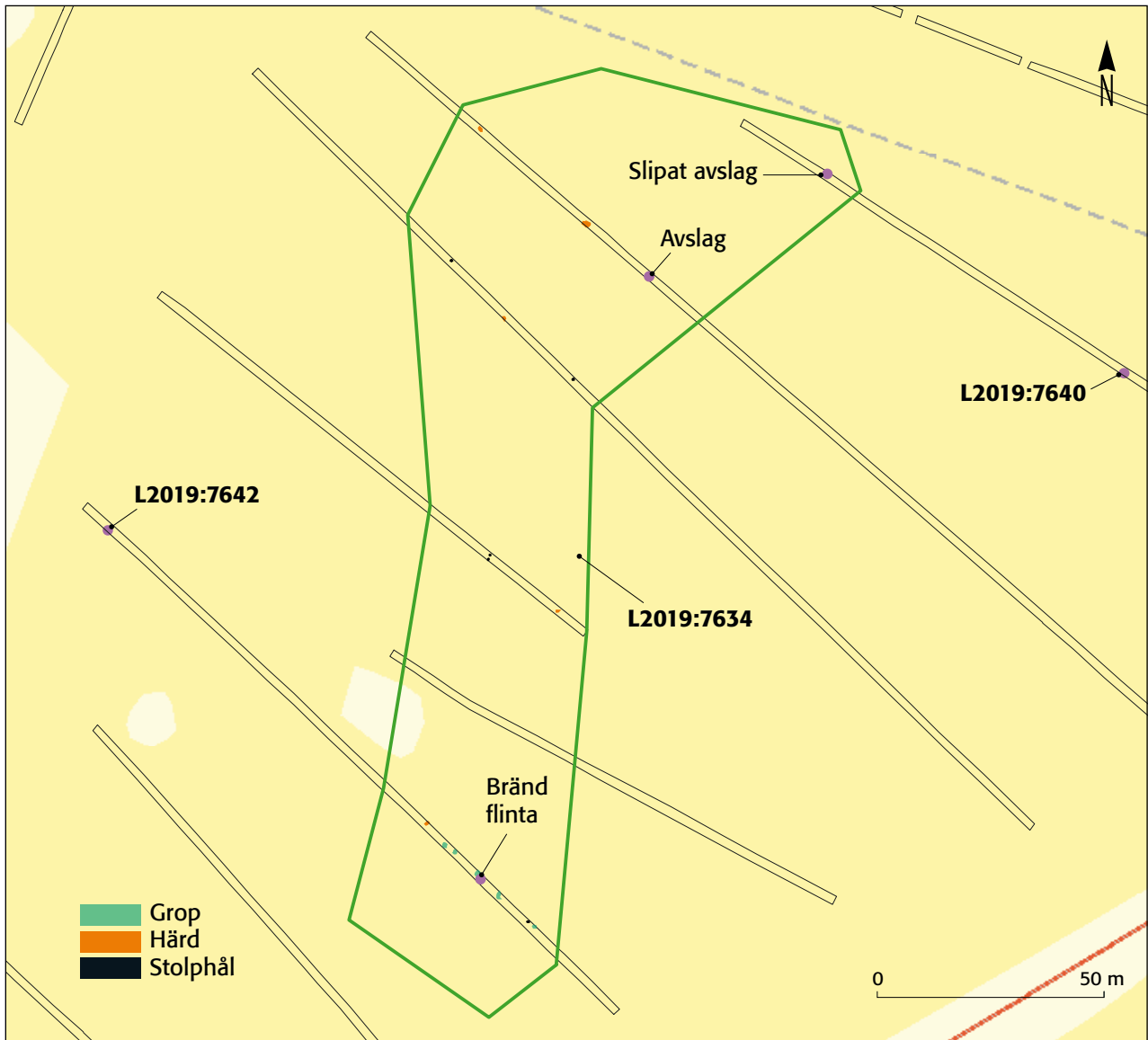
Figur 6: Avgränsningen av L2019:7632 är markerad i grönt. Flintavslagen är markerade som lila prickar. Längst i syd, strax utanför fornlämningens avgränsning, är ett flintavslag med retusch markerat, även den som en lila prick. Här visas även läget för den sentida brunnen, L2019:7646 (blå prick). Skala 1:1 500.

### L2019:7632

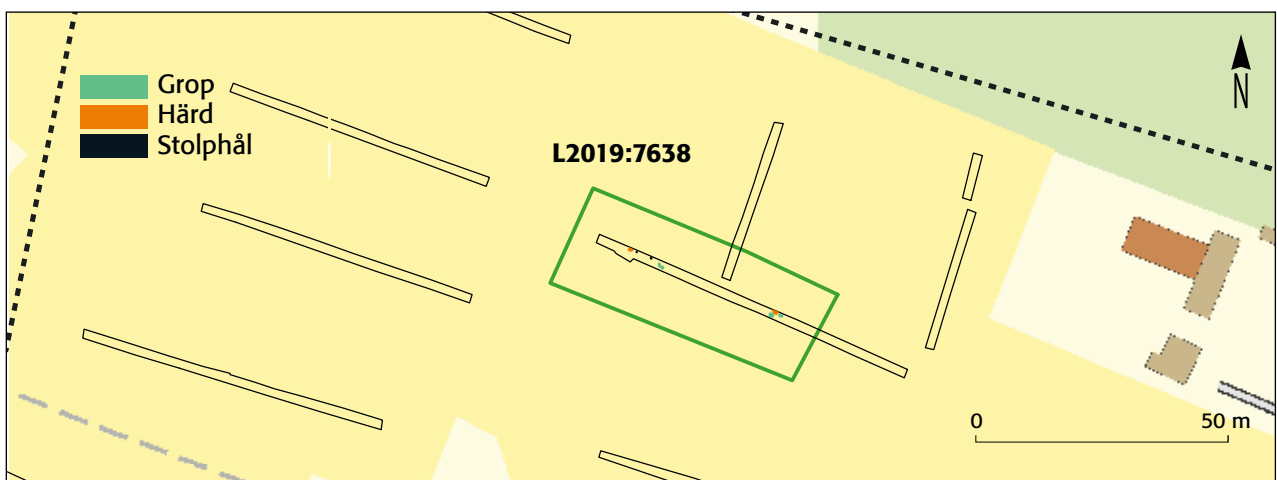
Centralt inom utredningsområdet, inom ett cirka 5 400 kvadratmeter stort område, påträffades spridda anläggningar av förhistorisk karaktär. Anläggningarna var urlakade och utgjordes av 12 stolphål och 5 härdar. Här påträffades även tre stycken flintavslag. Strax söder om det nu avgränsade fornlämningsområdet påträffades även ett flintavslag med retusch. Fornlämningen är belägen på en svag förhöjning i betesmark, vilken under 1900-talet brukades som åker. Matjordslagret uppgick till 0,2–0,3 meter. Centralt inom fornlämningen löper en stengärdesgård i närmast nordsydlig riktning. Geologin är sandig med enstaka större sten men omgiven av vattenhållande partier och diken. Centralt i den södra delen av fornlämningsområdet löper en övertorvad bäckfåra i nordväst – sydostlig riktning.

### L2019:7634

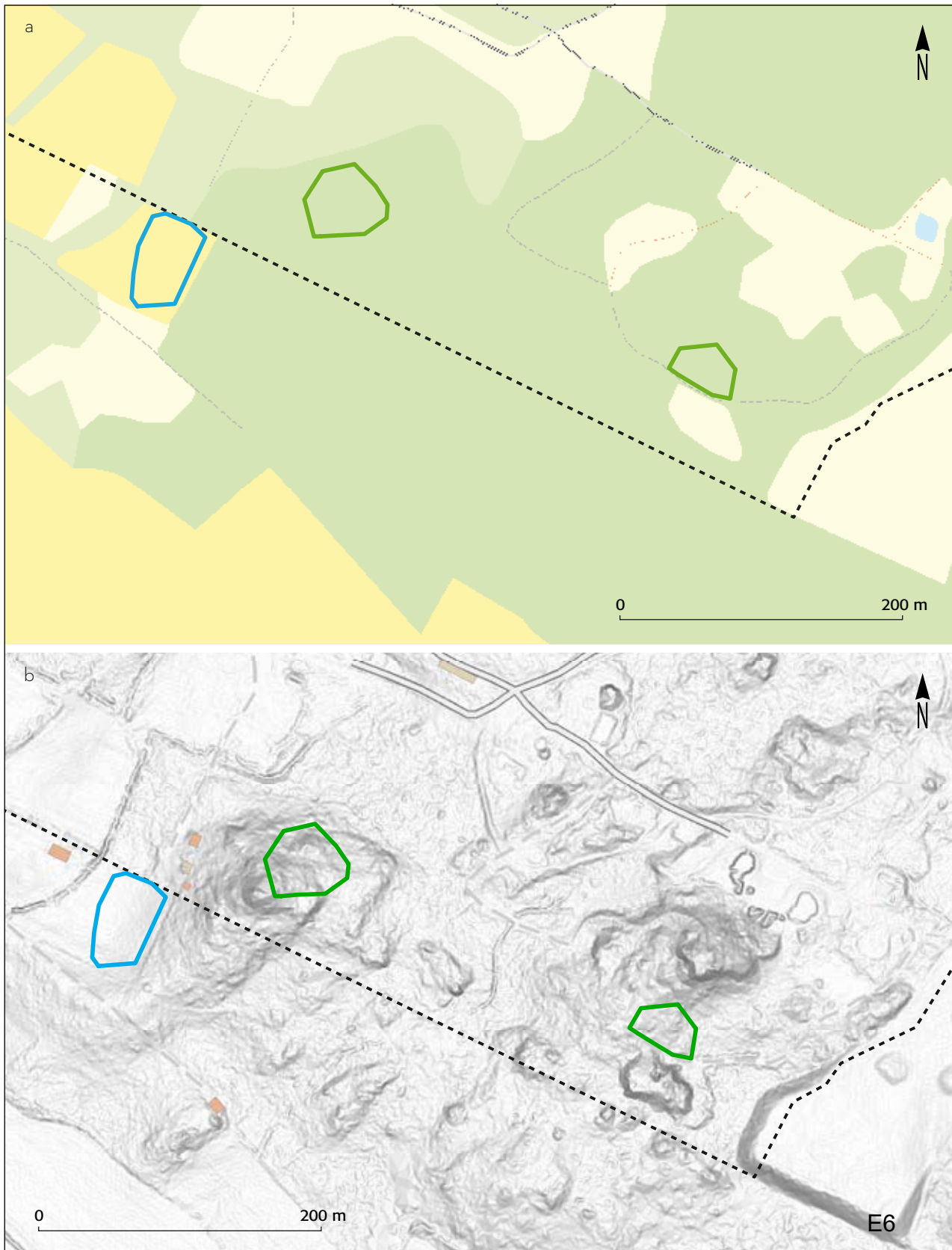
Inom planområdets nordöstra del påträffades anläggningar av förhistorisk karaktär utgörandes av fem härdar, sex gropar och fem stolphål samt en bränd flinta, ett avslag och ett slipat avslag inom ett cirka 10 300 kvadratmeter stort område. I närhet till fornlämningen påträffades även ett par ensamliggande härdar (figur 7). Fornlämningen är belägen på en förhöjning inom åkermark där geologin är siltig med enstaka järnutfällningar och innehåller bitvis en större mängd sten. Marken är bitvis mycket vattenhållande. Matjordslagrets tjocklek uppgick till 0,2–0,3 meter.



Figur 7: Avgränsningen av L2019:7634 är markerad i grönt. Flintavslagen är markerade som lila prickor. Skala 1:1 500.



Figur 8: L2019:7638 är markerad i grönt. Skala 1:1 500.



Figur 9: Två potentiella boplatslägen (grön kontur) anträffades inom området för det nu nedlagda Fun City. Tidigare kända fornlämningar är markerade med blå kontur. Nederst: Boplatslägena visade på höjdmodellskarta. Skala 1:4 000.

## L2019:7638

Inom ett cirka 1 100 kvadratmeter stort område i den norra delen av planområdet påträffades anläggningar av förhistorisk karaktär, i form av två stolphål, två härdar och fyra gropar (figur 8). Någon flinta anträffades ej. Lämningen är belägen på en mindre förhöjning och geologin består av siltig sand med inslag av järnutfällningar. Marken är, i stort, vattenhållande. Matjordens tjocklek uppgår till cirka 0,3 meter.

## FUN CITY

Området är mycket påverkat av tidigare aktiviteter, byggnader och markarbeten. Här finns även flertalet hårdgjorda ytor med makadam eller betongplatta, asfalterade vägsystem och ytor över hela området. Stora delar av området är schaktade och vissa delar är bortsprängda. Här finns också flera, mycket stora, dumphögar med byggavfall och schaktmassor. Det finns dock ett skogsparti i dess södra del som förefaller relativt oskadat.

Några indikationer på gravar iakttogs ej inom Fun City men i skogspartiet i den södra delen har två områden identifierats som möjliga boplatslägen (figur 9). Det västra området (cirka 2 200 kvadratmeter stort) är beläget på en höjd och utgör ett sadelläge som förefaller vara röjt på sten och som idag är bevuxet med flertalet gamla enbuskar i skog. Sydöst om nämnda läge återfanns ytterligare ett område (cirka 1 200 kvadratmeter

stort) som kan ha nyttjats som boplatsläge under förhistorisk tid. Platsen utgör ett svagt markerat sadelläge på låg mark i ett skyddat söderläge intill berg i dagen. Marken är bevuxen med skog.

## TOLKNINGS- OCH ÅTGÄRDSFÖRSLAG

Kulturmiljö Halland förordar en förundersökning av samtliga registrerade boplatser inför kommande exploateringar i området. Även de registrerade ensamliggande härdarna är viktiga för den sammantagna bilden av området och det är önskvärt att datera ett urval av dem inför kommande exploateringar. Materialet, både vad gäller anläggningstäthet och förekomst samt fyndmaterial kan, efter utredningsskedet, anses anspråkslöst men den sammantagna bilden av området är intressant sett till hur landskapet har nyttjats under förhistorisk tid. Det förefaller som att området har nyttjats extensivt och med en större kunskap om vid vilka tider platserna har brukats kan kunskapen om den förhistoriska periodens extensiva landskapsutnyttjande vidgas.

Kulturmiljö Halland förordar även en arkeologisk utredning inom de två möjliga boplatslägena inom Fun City.

Kulturmiljö Halland förordar inte några ytterligare antikvariska åtgärder för den nyregistrerade brunnen L2019:7646.

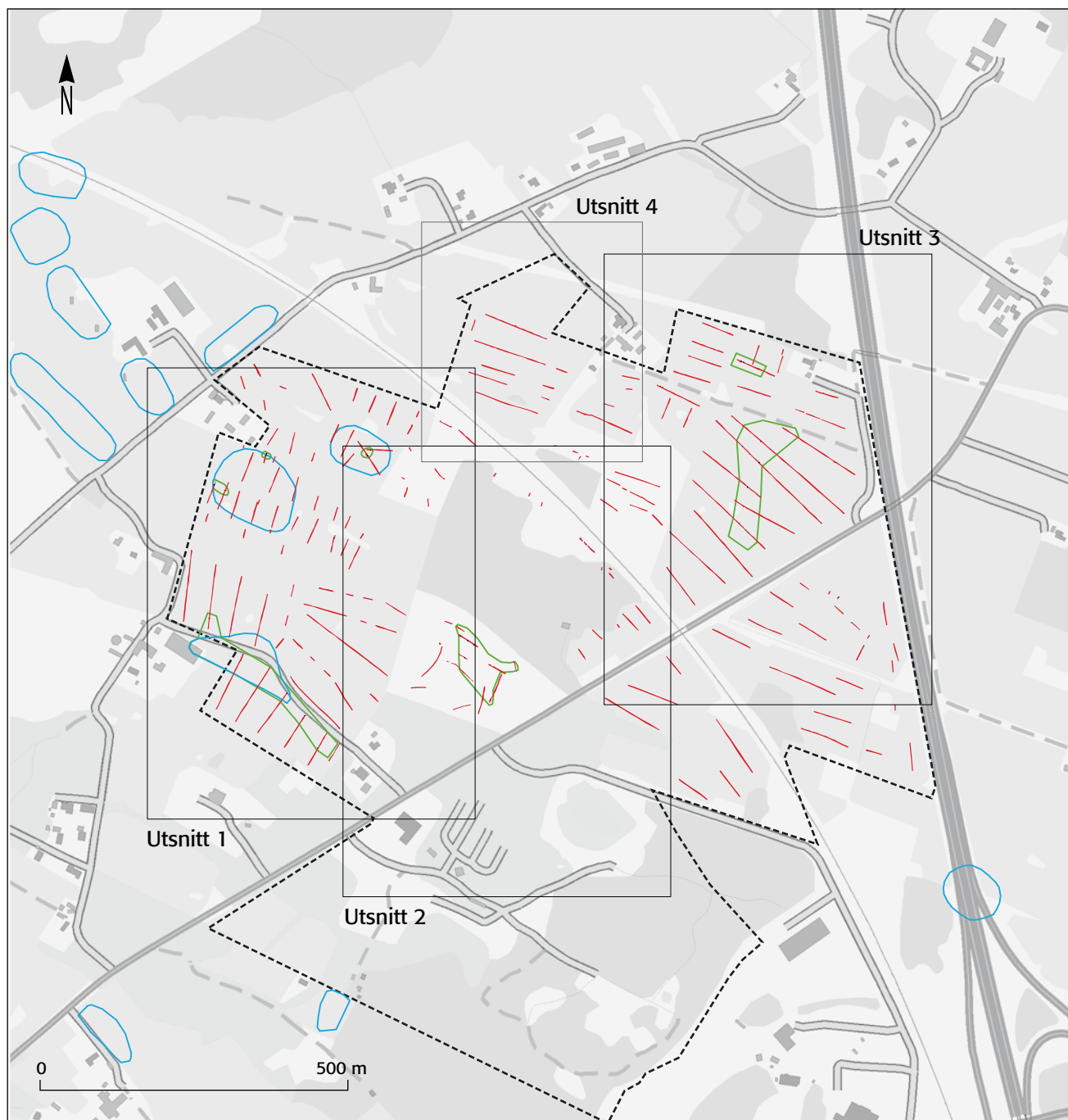
## TEKNISKA OCH ADMINISTRATIVA UPPGIFTER

Länsstyrelsens dnr:	431-1893-2019
Eget dnr:	2019-151
Uppdragsgivare:	Varbergs kommun, Samhällsutvecklingskontoret.
Utförandetid:	2019-11-07– 2019-12-06
Personal:	Linn Nordvall, Leif Häggström & Lina Håkansdotter samt grävmaskinist Anders Gudmundsson, Kuskatorpet Entreprenad & Lantbruk AB.
Fastighet:	Spannarp 19:22, 10:9 och 25:32
Lämningsnummer:	L1997:5711/RAÄ 68:1, L1997:5329/RAÄ 75:1, L1997:5330/RAÄ 76:1, L2019:7638, L2019:7634, L2019:7633, L2019:7633 (boplatser), L2019:7639, L2019:7640, L2019:7641, L2019:7642, L2019:7643 (härdar)
Höjdsystem:	RH 2000
Koordinatsystem:	SWEREF 99 TM
Undersökt yta:	8 000 löpmetrar schakt
Dokumentation:	Samtliga schakt och anläggningar är dokumenterade digitalt inom ramen för Intrasis 3. Intrasis projektnr. Spannarp2019151Ua. Allt dokumentationsmaterial förvaras i Kulturmiljö Hallands arkiv, Halmstad. Foton har nr 2020-25:1–12.
Fynd:	Inga fynd har tillvaratagits.
Datering:	Förhistorisk tid, stenålder, nyare tid.

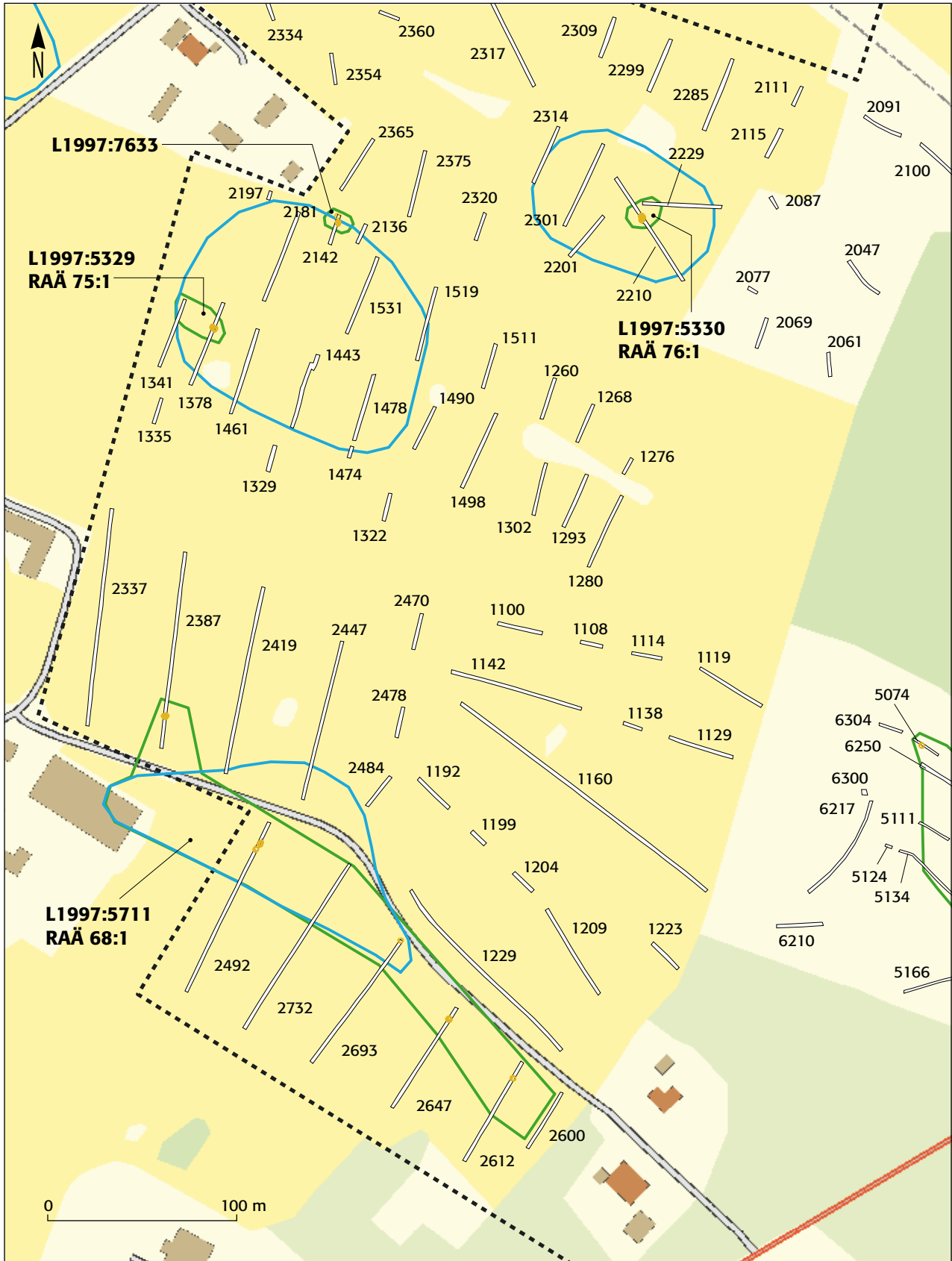
## BILAGOR

### Bilaga 1 Schaktbeskrivning

Inom planområdet drogs sammanlagt 180 sökschakt till en sammanlagd längd av 8 000 löpmeter. Den totala öppnade ytan uppgick till cirka 14 000 kvadratmeter.

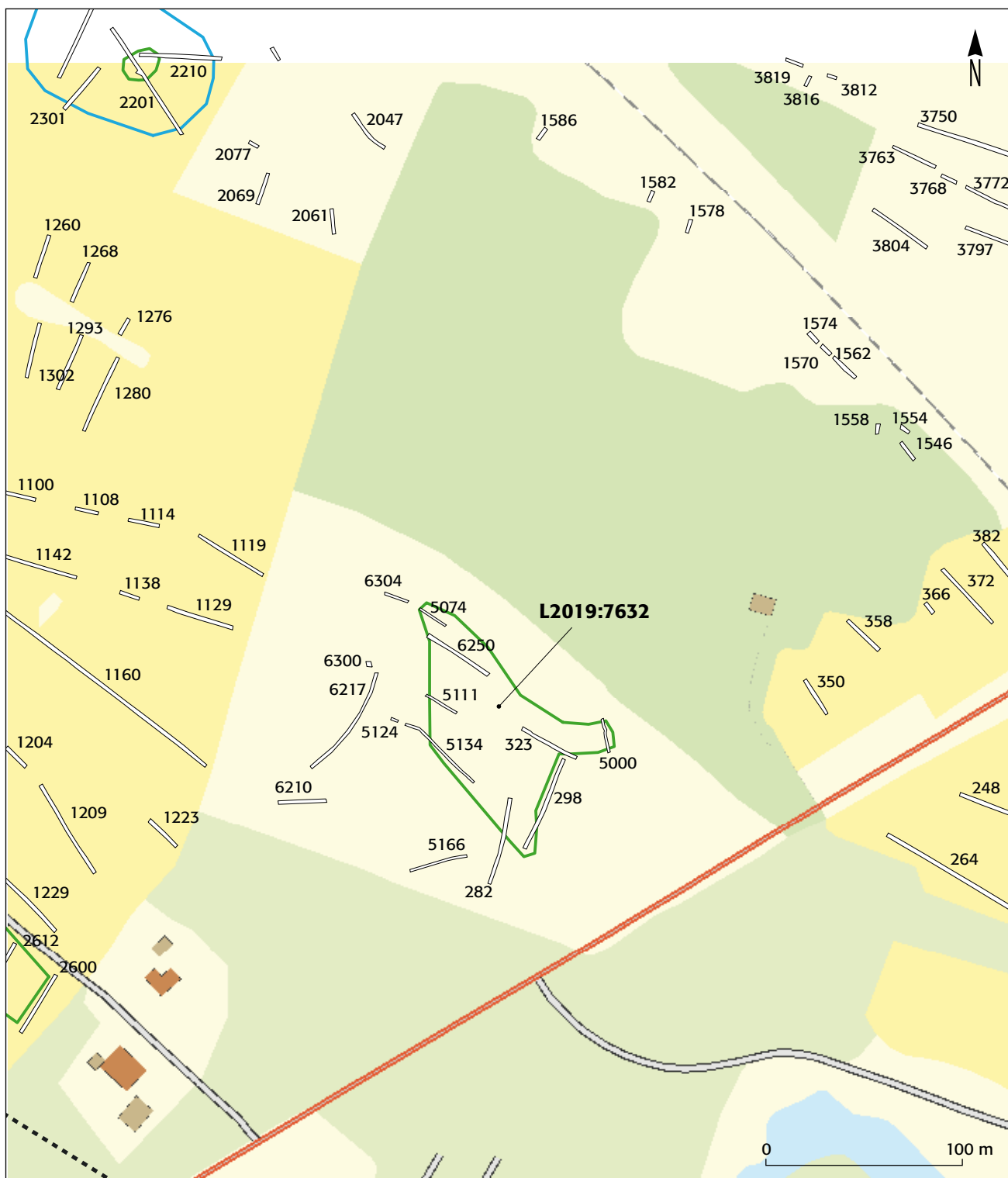


Utsnittsöversikt med samtliga dragna sökschakt (röda) inom planområdet. Skala 1:10 000.

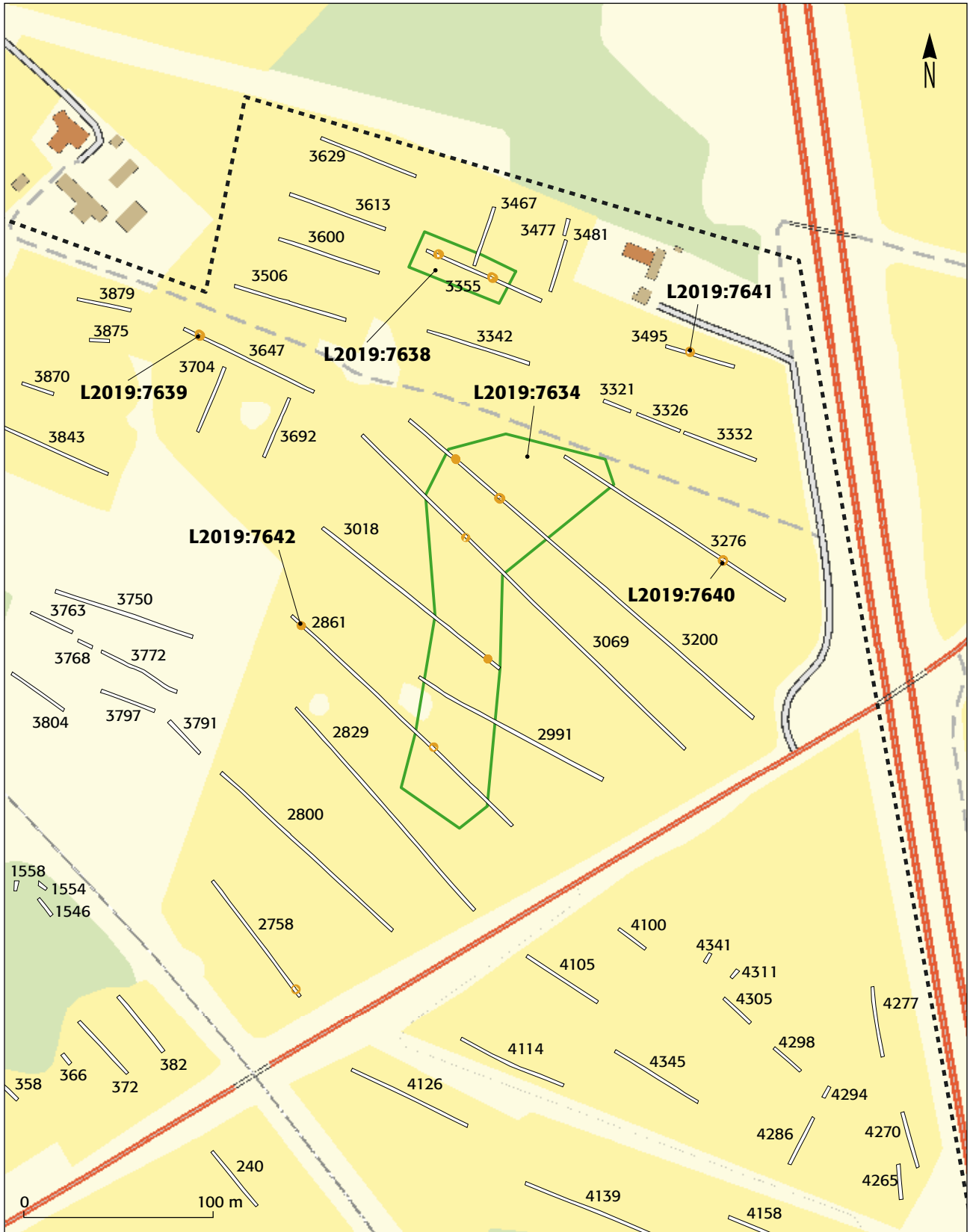


Utsnitt 1: Sökschakt inom planområdet västra del. Tidigare registrerade fornlämningar är markerade i blått och nya avgränsningar samt ej tidigare kända fornlämningar är markerade i grönt. Här visas fornlämningarna L1997:5711/RAÄ 68:1, L1997:5329/RAÄ 75:1, L2019:7633 och L1997:5330/RAÄ 76:1. Skala 1:3 000.

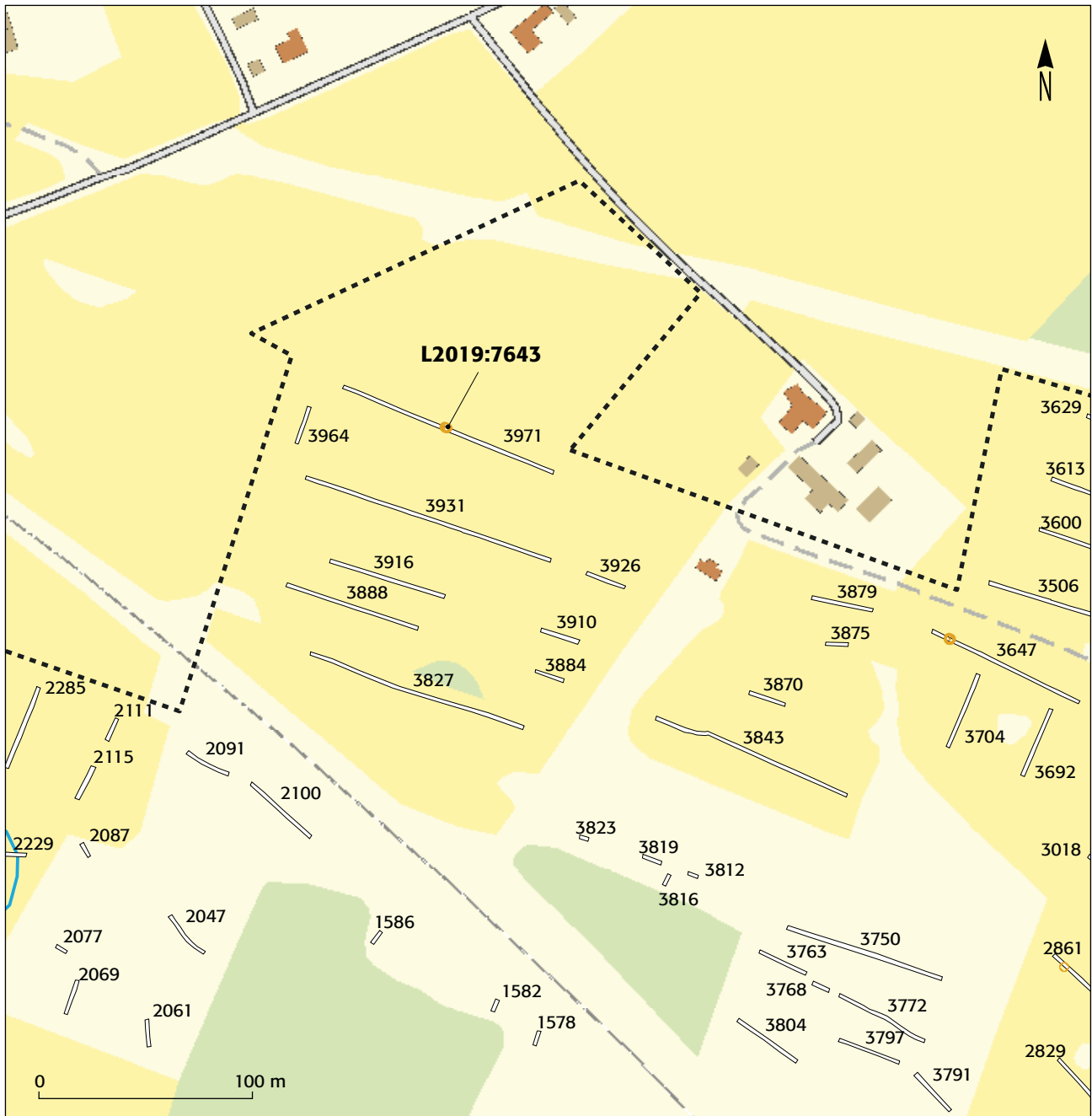




Utsnitt 2: Sökschakt inom planområdets centrala del. Här visas fornlämningen L2019:7632, markerad i grönt. Skala 1:3 000.



Utsnitt 3: Här visas fornlämningarna L2019:7634 och L2019:7638, markerade i grönt, samt läget för de fem ensamliggande härdarna (L2019:7639, L2019:7640, L2019:7641 och L2019:7642). Skala 1:3 000.



Utsnitt 4: Här visas läget för den ensamliggande härden L2019:7643. Skala 1:3 000.

## BILAGA 1

Schakt ID	Beskrivning	Fornlämning	Area (m2)	Längd (meter)	Utsnitt
200			220,891	108	
219			113,661	53	
229			124,161	57	
240			67,075	37,5	
248			186,228	86	
264			222,301	103	
282		L2019:7632	88,597	46	2
298	1 härd	L2019:7632	97,289	51	2
323	2 härdar	L2019:7632	59,476	32	2
350			42,573	19	
358			43,52	23	
366			14,239	7	
372			68,972	38	
382			83,225	38	
1100			44,331	25	
1108			21,589	12	
1114			27,968	16	
1119			69,809	39	
1129			70,182	36	
1138			17,676	11	
1142	1 avslag		131,43	72	1
1160			331,979	165	
1192			46,069	23	
1199			20,062	10	
1204			28,683	14	
1209			98,624	53	
1223			39,118	20	
1229			225,18	118	
1260			41,679	23	
1268			38,554	22	
1276			17,816	10	
1280			75,07	42	
1293			58,387	31	
1302	1 stolphål		50,674	29	1
1322			28,112	15	
1329			31,66	15	
1335			24,571	14	
1341	3 stolphål	L1997:5329/RAÄ 75:1	66,828	38	1
1378	2 härdar	L1997:5329/RAÄ 75:1	82,718	47	1
1443			86,194	43	
1461			91,696	47	
1474			12,176	7	
1478			76,169	37	
1490			44,386	25	
1498			87,13	44	
1511			46,124	25	
1519			74,142	40	
1531			80,629	44	

Schakt ID	Beskrivning	Fornlämning	Area (m2)	Längd (meter)	Utsnitt
1546			20,447	11	
1554			10,532	6	
1558			10,045	6	
1562			32,007	16	
1570			13,064	7	
1574			15,188	7	
1578			12,236	7	
1582			11,528	6	
1586			12,702	7	
2047			41,646	24	
2061			23,145	13	
2069			30,603	17	
2077			9,434	6	
2087			12,833	7	
2091			38,614	22	
2100			68,585	38	
2111			21,827	12	
2115			39,117	18	
2136			20,251	11	
2142	2 stolphål, 2 härdar	L2019:7633	30,079	16	1
2181			95,444	51	
2197			8,672	5	
2201			56,942	28	
2210	1 stolphål, 2 härdar	L1997:5330/RAÄ 76:1	124,112	66	1
2229	1 stolphål	L1997:5330/RAÄ 76:1	83,836	42	1
2285			89,498	41	
2299			70,665	31	
2301			87,713	48	
2309			48,314	23	
2314			63,291	30	
2317			122,939	67	
2320			27,032	15	
2334			41,017	22	
2337			214,211	116	
2344			53,648	24	
2354			29,115	17	
2360			19,503	11	
2365			59,039	32	
2375			64,325	36	
2387	2 härdar, 1 avslag	L1997:5711/RAÄ 67:1	188,225	105	1
2419			180,222	101	
2447			152,806	87	
2470			35,588	20	
2478			31,289	17	
2484			35,594	20	
2492	2 härdar, 1 grop	L1997:5711/RAÄ 67:1	178,599	100	1
2600			61,72	35	

## BILAGA 1

Schakt ID	Beskrivning	Fornlämning	Area (m2)	Längd (meter)	Utsnitt
2612	1 härd, 1 stolphål, 1 avslag	L1997:5711/RAÄ 67:1	109,222	61	1
2647	1 härd, 1 stolphål, 1 avslag, 1 bränt avslag	L1997:5711/RAÄ 67:1	116,41	63	1
2693	1 härd, 1 stolphål, 1 avslag	L1997:5711/RAÄ 67:1	145,915	81	1
2732		L1997:5711/RAÄ 67:1	190,719	104	1
2758	1 möjlig härd		137,291	79	3
2800			217,21	125	
2829			266,54	144	
2861	2 härdar, 1 stolphål, 6 gropar, 1 bränd flinta	L2019:7634; L2019:7642	291,721	162	3
2991			216,72	112	
3018	2 stolphål, 1 härd	L2019:7634	229,586	120	3
3069	2 stolphål, 1 härd	L2019:7634	428,714	239	3
3200	2 härdar, 1 avslag	L2019:7634	437,774	242	3
3276	1 härd, 1 avslag (slipat)	L2019:7634; L2019:7640	248,444	140	3
3321			26,383	15	
3326			42,649	24	
3332			76,475	43	
3342			102,17	57	
3355	4 gropar, 2 härdar, 2 stolphål	L2019:7638	124,217	69	3
3467		L2019:7638	59,391	33	3
3477			16,952	9	
3481			48,968	27	
3495	1 härd	L2019:7641	68,234	38	3
3506			112,567	63	
3600			100,459	56	
3613			95,162	53	
3629			96,995	54	
3647	1 härd, 1 stolphål	L2019:7639	136,086	76	3
3692			60,836	34	
3704			67,022	37	
3750			157,906	88	
3763			41,162	23	
3768			14,505	8	
3772			79,901	44	
3791			46,067	26	
3797			48,369	27	
3804			59,085	33	
3812			8,195	5	
3816			8,834	5	
3819			16,443	9	
3823			7,849	4	
3827			197,413	110	
3843			173,931	97	

Schakt ID	Beskrivning	Fornlämning	Area (m2)	Längd (meter)	Utsnitt
3870			31,022	17	
3875			18,733	10	
3879			52,415	29	
3884			22,371	12	
3888			116,153	65	
3910			38,982	21	
3916			108,882	60	
3926			33,274	18	
3931			218,287	121	
3964			32,528	18	
3971	1 härd	L2019:7643	195,83	108	4
4100			31,327	17	
4105			79,325	44	
4114			102,996	57	
4126			125,628	69	
4139			214,386	119	
4158			85,819	47	
4167			16,583	9	
4172			108,42	60	
4185			145,101	80	
4250			47,312	26	
4257			78,086	43	
4265			36,076	20	
4270			55,699	31	
4277			65,993	36	
4286			51,745	28	
4294			11,38	6	
4298			31,941	18	
4305			34,074	19	
4311			10,342	6	
4341			10,429	6	
4345			92,642	51	
5000	1 härd	L2019:7632	22,547	12	2
5074	1 härd	L2019:7632	18,819	10	2
5111	4 stolphål, 2 avslag	L2019:7632	22,872	13	2
5124			4,934	3	
5134	1 stolphål	L2019:7632	58,591	33	2
5166	1 avslag med retusch		39,646	22	
6210			46,066	25	
6217			94,889	53	
6250	6 stolphål, 1 avslag	L2019:7632	76,063	42	2
6300			7,536	4	
6304			18,717	10	

# RAPPORTER FRÅN KULTURMILJÖ HALLAND 2020

2020:01	Lögnäs Skummeslöv RAÄ 39 och 41, Ark. slutundersökning.
2020:02	Nio fornlämningar längs Suseån, Ark. förundersökning.
2020:03	Ett hål i Hamngatan
2020:04	Boplatsaktiviteter fr. tidigneolitikum och romersk järnålder invid bronsåldershög Kvibille RAÄ 35:1
2020:05	Medeltida lämningar i Storgatan, Halmstad
2020:06	Dagsås kyrka, textiltförvaring och åtgärder i sakristian
2020:07	Dagsås kyrka, nytt pentryskåp
2020:08	Rosenfredsskolan uthus, Folkskolan 1, antikvarisk förundersökning
2020:09	Landa kyrka, nytt styrsystem
2020:10	Landa kyrka, belysning
2020:11	Grev Kristoffer 13, antikvarisk förundersökning inför renovering
2020:12	Grunnarp 3:12. Underlag inför tillståndsansökan för ändring av byggnadsminne.
2020:13	Trönninge 7:47 Förenklad ark. utredningsrapport
2020:14	Vattenledning Åled. Ark. utredning, steg 1.
2020:15	Veddige kyrka, invändig ändring, antikvarisk konsekvensbeskrivning
2020:16	Lindbergs kyrka, framtagande av bemålat bräddtak, antikvarisk förundersökning
2020:17	Enslövs kyrka begravningsplats, Ark. utredning inför utökande av Enslövs kyrkas gravplats.
2020:18	Senmedeltida odlingshorisonter, en stenläggning och nyare tids avfall. Ark. förundersökning och undersökning.
2020:19	St Laurentii kyrka. Utvändigt renovering
2020:20	Tröinge 2:62 Vinbergs socken, Ark. utredning.
2020:21	GC-väg mellan Vinberg och Bergagård. Ark. utredning.
2020:22	VA-ledning Eftra kyrkby-Långasand Ark. förundersökning och slutundersökning.
2020:23	Knobesholms tunnbinderi.
2020:24	Övraby - Det äldsta Halmstad. Ett medeltidsarkeologiskt forskningsprojekt.
2020:25	Hyltebruks kyrka, Utvändigt renovering
2020:26	Tönnersjö kyrka, Renovering av fönster
2020:27	Nybyggnation hästgård Risarp Harplinge. Ark. utredning.
2020:28	Förundersökning i avgränsande syfte Skrea 110, Ark. förundersökning.
2020:29	Boplats- och härdområden. Trönningenäs, Lindbergs socken. Ark. förundersökning av L2018:392, L2018:820, L2018:821, L2018:822.
2020:30	Kyrkogårdarnas historia, vård och underhåll, bilaga till kulturhistoriska inventeringar i Falkenbergs pastorat
2020:31	Inventering inför planerad deponi, Veddige socken. Ark. inventering
2020:32	Jutanområdet, Antikvarisk förundersökning
2020:33	Planområde Himle och Fun City, Spannarps socken. Ark. utredning



KULTURMILJÖ  
HALLAND