

Naturvärdesinventering Himleområdet, Varbergs kommun 2019



2019-10-20

Eric Lundén och Sandra Nilsson

Innehåll

Inledning och syfte	3
Översiktlig områdesbeskrivning.....	3
Metod.....	4
Tillägg	5
Resultat	6
Kända naturvärden	6
Fältinventering	9
Naturvärdesobjekt klass 3.....	16
Naturvärdesobjekt klass 4.....	40
Slutsats	95
Referenser.....	96
Bilaga 1. Naturvårdsarter funna inom 500 m utökning från inventeringsområdet.....	97

Beställare: Varbergs kommun

Projekt nr: 19165

Genomförande konsult: Ecocom AB

Fältinventering och rapport: Eric Lundén och Sandra Nilsson

Foto framsida: Stenbunden betesmark

Fotograf framsida: Eric Lundén

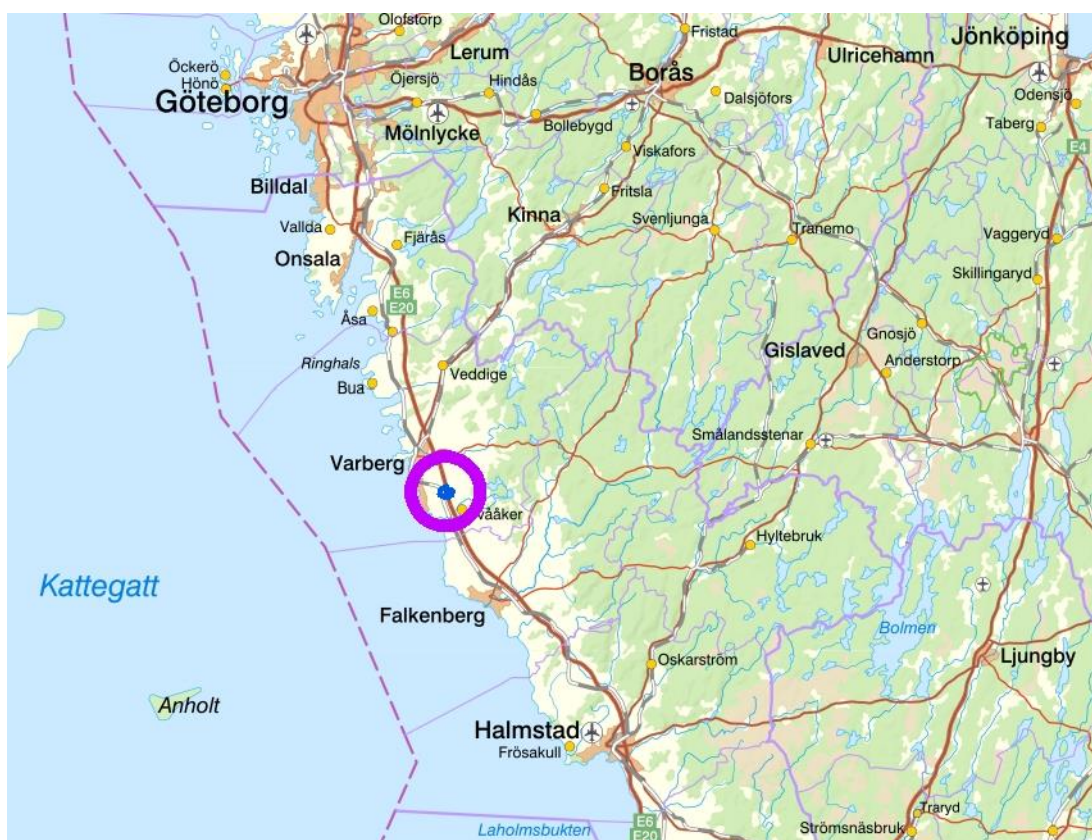
Inledning och syfte

Varbergs kommun har påbörjat arbete med att ta fram ett planprogram för nytt verksamhetsområde vid Himle, cirka 10 km söder om Varberg. Inför detta arbete har Ecom på uppdrag av Varbergs kommun under sommaren 2019 utfört en naturvärdesinventering i Himleområdet.

Syftet med naturvärdesinventeringen är att identifiera, avgränsa och dokumentera geografiska områden med betydelse för biologisk mångfald.

Översiktlig områdesbeskrivning

Inventeringsområdet består av två delområden, belägna cirka 7 km sydost om Varberg, och det totala inventeringsområdet har en yta av cirka 300 hektar (figur 1). Landskapet utgörs framför allt av åkermark och inom inventeringsområdet förekommer förutom åkermark även skog, dammar, betesmark och bebyggd mark.



Figur 1. Geografiskt läge för inventeringsområdet vid Himle markeras i kartan med lila cirkel.

Metod

Naturvärdesinventeringen utfördes med detaljeringsgrad medel, vilket innebär att ambitionsnivån är att identifiera naturvärdesobjekt med en yta av 0,1 ha eller mer, eller för linjeformade objekt, minst en bredd av 0,5 m och en längd av 50 m. Ingående tillägg är; *naturvärdesklass 4* (punkt 4.5.2) och *detaljerad redovisning av artförekomst* (4.5.3). Syftet med en naturvärdesinventering (NVI) är att inom inventeringsområdet identifiera och dokumentera områden som är av positiv betydelse för biologisk mångfald.

Fältinventering vid Himle utfördes 1 augusti – 7 augusti 2019 av Eric Lundén och Sandra Nilsson, Ecom AB.

I en NVI på fältnivå genomförs inledningsvis en förstudie och därefter görs en fältinventering. I förstudien studeras tidigare dokumenterad information om naturen i inventeringsområdet. Kunskap om området inhämtas från relevanta källor och omfattar inventeringsområdet samt omkringliggande landskap.

Naturvärdesobjekten utgörs av en dominerande naturtyp som kan tilldelas en gemensam naturvärdesklass. Naturtyper kan exempelvis vara äng och betesmark, skog och träd, myr, djup sjö, vattendrag, havsstrand eller infrastruktur och bebyggd mark.

Bedömningen av naturvärden görs på två grunder: art och biotop, vilka sedan vägs samman för att ge objektet dess klass.

Bedömning av artvärde görs på två grunder: naturvårdsarter (se faktaruta) och relativ artrikedom. Rödlistade arter ska tillmätas större betydelse än övriga naturvårdsarter i bedömningen.

Bedömningsgrunden biotop omfattar en samlad bedömning av biotopkvalitet samt hur sällsynt eller hotad biotopen är. Med biotopkvalitet avses allt det som formar en biotop eller en livsmiljö, till exempel förekomst av störningsregimer, strukturer, element eller nyckelarter. Biotopens sällsynthet bedöms dels i ett regionalt perspektiv dels i ett nationellt och internationellt perspektiv och är kopplad till biotopens bevarandestatus. I föreliggande NVI har biotoper namngetts enligt Natura 2000-naturtyper eller Vegetationstyper i Norden (Påhlsson 1998) så långt detta är möjligt. De biotopvärdesaspekter som ger högst värde används för bedömning enligt matrisen i figur 2. Naturvärdesobjekt bedöms enligt en fyrgradig skala: 1 – högsta naturvärde, 2 – högt naturvärde, 3 – påtagligt naturvärde, 4 – visst naturvärde.

Fakta: Naturvårdsarter

Skyddade arter är arter som omfattas av juridiskt skydd enligt artskyddsförordningen (SFS 2007:845).

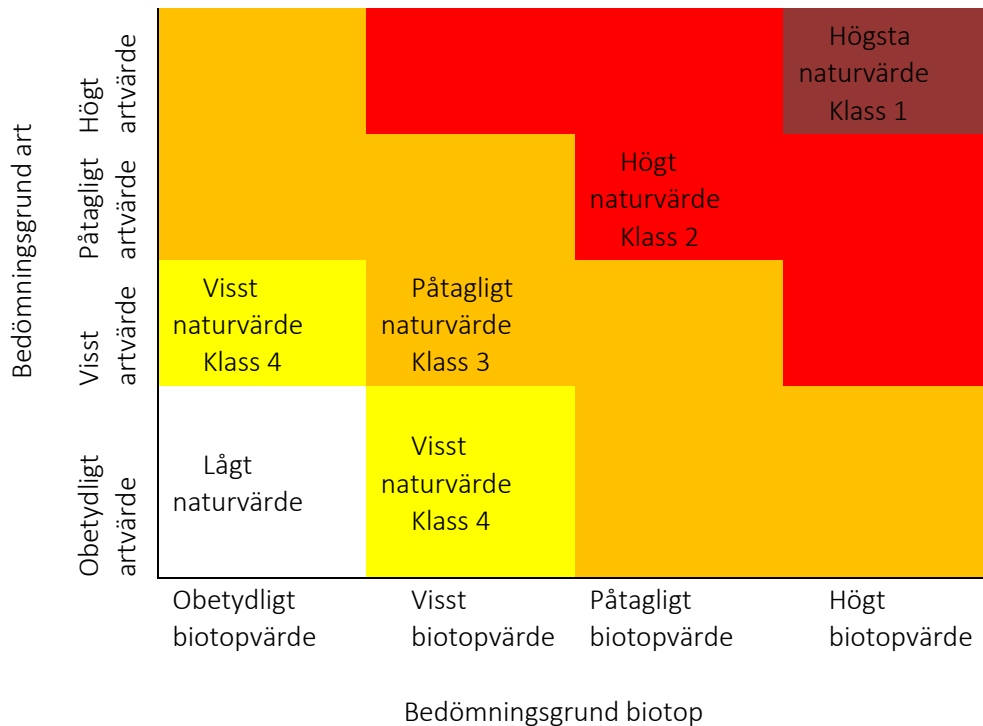
Rödlistade arter är arter som bedöms löpa risk att försvinna ur landet. Dessa kategoriseras enligt: Akut hotad (CR), Starkt hotad (EN), Sårbar (VU) och Nära hotad (NT). De rödlistade arter som kategoriseras som CR, EN eller VU benämns hotade.

Typiska arter är arter vars förekomst indikerar gynnsam bevarandestatus hos aktuell naturtyp enligt EU:s art- och habitatdirektiv.

Signalarter är arter med särskilt värde eftersom deras förekomst tyder på att det finns skyddsvärda naturtyper med värdefulla strukturer i området.

Ansvarsarter är arter där en särskilt stor andel av dess totala population finns i en begränsad del av det totala utbredningsområdet.

Nyckelarter är arter som har en särskilt viktig ekologisk funktion för andra arter.



Figur 2. Bedömningsgrunderna art och biotop ligger till grund för naturvärdesklassning enligt SS 199000: 2014.

Fältinventering material

Vid fältinventeringen användes handdator av modellen FIDS Yona. Inventerade objekt digitaliserades i fält med Collector (for ArcGIS) och justeringar av de digitaliserade objekten gjordes därefter i ArcMap 9.3. Digitalt kartunderlag vid fältinventeringen utgjordes av ortofoto.

Tillägg

Naturvärdesklass 4

Naturvärdesinventeringen har utförts med en klassificering av naturvärdesobjekt i fyra klasser: klass 1 (högsta naturvärde), klass 2 (högt naturvärde), klass 3 (påtagligt naturvärde) samt klass 4 (visst naturvärde). Klass 4 finns som ett tillägg i inventeringar med behov av högre upplösning gällande områdets naturvärden, exempelvis detaljplaner.

Generellt biotopskydd

Tillägget generellt biotopskydd innebär att förekomster av generellt biotopskydd ska redovisas på karta eller med koordinater med en noggrannhet på 10 m till 25 m (beroende på satellitmottagning).

Detaljerad redovisning av artförekomst

Tillägget detaljerad redovisning av artförekomst innebär att förekomster av naturvårdsarter ska redovisas på karta eller med koordinater med en noggrannhet på 10 m till 25 m (beroende på satellitmottagning). Det innebär inte att arterna eftersöks noggrannare men att varje påträffad förekomst redovisas med större noggrannhet.

Resultat

Inför fältinventeringen har en enkel förstudie gjorts av kända naturvärden i inventeringsområdet.

Kända naturvärden

I en NVI på fältnivå genomförs inledningsvis en förstudie som inkluderar en enkel analys av tidigare dokumenterad information om naturen i inventeringsområdet samt inom en utökning av 500 m. Kunskap om området inhämtades från Artportalen, Skogsdataportalen, Miljödataportalen, Länsstyrelsernas GIS-tjänster och Jordbruksverkets databas TUVA (tabell 1).

Tabell 1. Tabellen visar de underlag som studerats i förstudien inom undersökningsområdet samt inom 500 m från detta.

Data	Källa	Inom inventeringsområdet	500 m utökning
Djur- och växtskyddsområden	Miljödataportalen	-	-
Fynd av rödlistade arter	Artportalen	X	X
Natura 2000-områden	Miljödataportalen	-	-
Nationalparker	Miljödataportalen	-	-
Naturminnen	Miljödataportalen	-	-
Naturreservat	Miljödataportalen	-	-
Naturvårdsavtal	Länsstyrelsen	-	-
Naturvårdsavtal	Skogsdataportalen	-	-
Naturvårdsområde	Länsstyrelsen	-	-
Nyckelbiotoper skogsstyrelsen	Skogsdataportalen	-	-
Nyckelbiotoper storskog	Skogsdataportalen	-	-
Objekt med naturvärden	Skogsdataportalen	-	-
Riksintresse för naturvård	Miljödataportalen	-	-
Riksintresse skyddade vattendrag	Miljödataportalen	-	-
Sumpskogar	Skogsdataportalen	-	-
Våtmarksinventeringen (VMI)	Miljödataportalen	-	-
Våtmarkskonventionen (Ramsar)	Miljödataportalen	-	-
Ängs- och betesmarksinventeringen	TUVA, Jordbruksverket	X	x

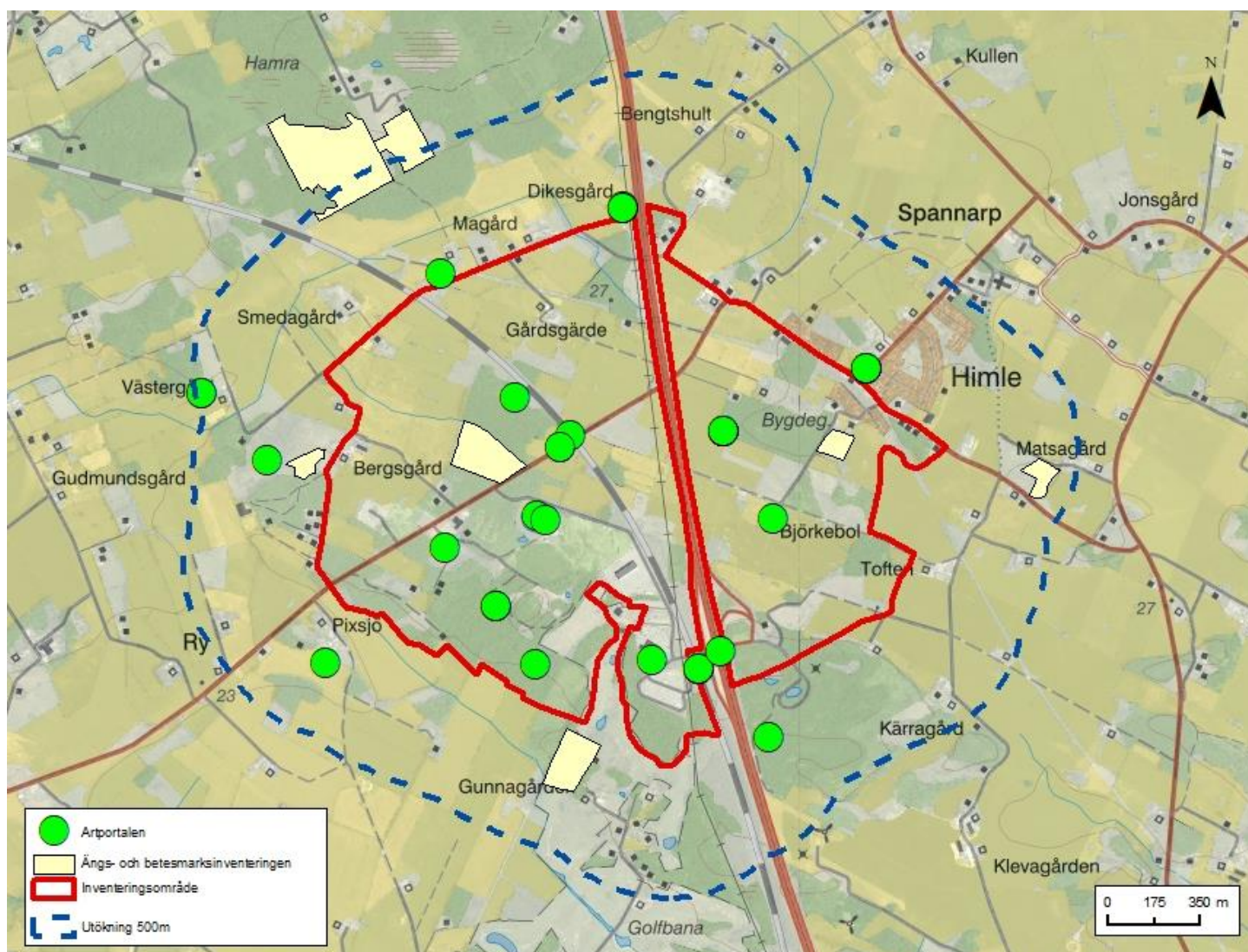
Inom inventeringsområdet finns inga skyddade områden. Två objekt har inventerats under ängs- och betesmarksinventeringen. I väst ligger ett objekt som har beskrivits vara välhävdad med flera hävdgynnade arter. I öst ligger ett objekt som har beskrivits sakna intressant naturtyp.

Inom det utökade området saknas skyddade områden. Under ängs- och betesmarksinventeringen inventerades 5 objekt. Två av dessa, belägna i den östra delen av utökningen på 500 m, har tagits bort eller beskrivits sakna intressant naturtyp.

Utdrag från Artportalen under perioden 1950–2019 visar att det inom inventeringsområdet noterats 26 stycken rödlistade arter (figur 2, tabell 2). Bland annat klockgentiana (VU), ljungögontröst (VU) och silversmygare (NT). Inom det utökade inventeringsområdet finns noteringar av 29 rödlistade arter, till exempel brun glada (EN), sommargylling (VU) och åkerfibbla (VU) (figur 2, bilaga 1).

Tabell 2. Lista över samtliga naturvårdsarter som har noterats inom inventeringsområdet vid Himle. För att se arter som hittades inom utökningen av 500 m se bilaga 1.

Artnamn	Vetenskapligt namn	Naturvård
Bivråk	<i>Pernis apivorus</i>	Rödlistad NT
Buskskvätta	<i>Saxicola rubetra</i>	Rödlistad NT
Duvhök	<i>Accipiter gentilis</i>	Rödlistad NT
Fiskgjuse	<i>Pandion haliaetus</i>	Fågeldirektivet bilaga 1
Fjällvråk	<i>Buteo lagopus</i>	Rödlistad NT
Gröngöling	<i>Picus viridis</i>	Rödlistad NT
Gulsparv	<i>Emberiza citrinella</i>	Rödlistad VU
Havsörn	<i>Haliaeetus albicilla</i>	Rödlistad NT
Hussvala	<i>Delichon urbicum</i>	Rödlistad VU
Klockgentiana	<i>Gentiana pneumonanthe</i>	Rödlistad VU
Klotgräs	<i>Pilularia globulifera</i>	Rödlistad VU
Kornknarr	<i>Crex crex</i>	Rödlistad NT
Kungsfågel	<i>Regulus regulus</i>	Rödlistad VU
Ljungögontröst	<i>Euphrasia micrantha</i>	Rödlistad VU
Luddvicker	<i>Vicia villosa</i>	Rödlistad VU
Mindre blåvinge	<i>Cupido minimus</i>	Rödlistad NT
Mindre hackspett	<i>Dendrocopos minor</i>	Rödlistad NT
Nattskärna	<i>Caprimulgus europaeus</i>	Fågeldirektivet bilaga 1
Rapphöna	<i>Perdix perdix</i>	Rödlistad NT
Röd glada	<i>Milvus milvus</i>	Fågeldirektivet bilaga 1
Sexfläckig bastardsvärmare	<i>Zygaena filipendulae</i>	Rödlistad NT
Silversmygare	<i>Hesperia comma</i>	Rödlistad NT
Sommargylling	<i>Oriolus oriolus</i>	Rödlistad VU
Spillkråka	<i>Dryocopus martius</i>	Rödlistad NT
Stare	<i>Sturnus vulgaris</i>	Rödlistad VU
Sånglärka	<i>Alauda arvensis</i>	Rödlistad NT
Tornseglare	<i>Apus apus</i>	Rödlistad VU
Trana	<i>Grus grus</i>	Fågeldirektivet bilaga 1
Ängshök	<i>Circus pygargus</i>	Rödlistad EN



Figur 3. Kända naturvärden vid Himle.

Fältinventering

Naturvärdesinventering i fält utfördes av Eric Lundén och Sandra Nilsson, Ecom AB, under perioden 1/8 – 7/8, 2019.

Naturvärdesobjekt

Naturvärdesinventeringen resulterade i att 146 olika naturvärdesobjekt identifierades inom inventeringsområdet. Av naturvärdesobjekten klassades 25 objekt med naturvärdesklass 3, påtagligt naturvärde, och 121 objekt klassades med naturvärdesklass 4, visst naturvärde (figur 3 och tabell 3). Nedan följer beskrivning av respektive objekt. Objektsbeskrivningarna nedan inleds med de objekt som har klassats med naturvärdesklass 3. Därefter följer objekt som har klassats med naturvärdesklass 4.

Tabell 3. Översikt över identifierade naturvärdesobjekt, för lokalisering se figur 3. Bestämning av naturtyp följer SS 199000:2014, och bestämning av biotoper följer i den utsträckning det är möjligt Naturvårdsverkets vägledning för naturtypsindelning enligt Natura 2000.

ID	Naturtyp	Biotop	Motiv	Klass
1	Park och trädgård	Gräsmatta	Biotopvärde: visst, artvärde: visst	3
2	Infrastruktur och bebyggd mark	Banvall	Biotopvärde: visst, artvärde: visst	3
3	Park och trädgård	Gräsmatta	Biotopvärde: visst, artvärde: obetydligt	4
4	Igenväxningsmark	Stenmur	Biotopvärde: visst, artvärde: obetydligt	4
5	Skog och träd	Lövskog	Biotopvärde: visst, artvärde: obetydligt	4
6	Äng och betesmark	Gräsmark	Biotopvärde: visst, artvärde: obetydligt	4
7	Berg och sten	Hällmark	Biotopvärde: visst, artvärde: obetydligt	4
8	Igenväxningsmark	Gräsmark	Biotopvärde: visst, artvärde: obetydligt	4
9	Igenväxningsmark	Bryn	Biotopvärde: visst, artvärde: obetydligt	4
10	Skog och träd	Tre bokar	Biotopvärde: visst, artvärde: obetydligt	4
11	Skog och träd	Taiga (blandskog)	Biotopvärde: visst, artvärde: visst	3
12	Infrastruktur och bebyggd mark	Banvall	Biotopvärde: påtagligt, artvärde: visst	3
13	Skog och träd	Trädklädd betesmark	Biotopvärde: visst, artvärde: obetydligt	4
14	Äng och betesmark	Silikatgräsmark	Biotopvärde: visst, artvärde: visst	3
15	Igenväxningsmark	Åkerholme	Biotopvärde: visst, artvärde: obetydligt	4
16	Infrastruktur och bebyggd mark	Artrik väggkant	Biotopvärde: visst, artvärde: visst	3
17	Antropogen limnisk miljö	Damm	Biotopvärde: visst, artvärde: obetydligt	4
18	Skog och träd	Taiga (granskog)	Biotopvärde: visst, artvärde: obetydligt	4
19	Sandmiljö	Öppen sand	Biotopvärde: visst, artvärde: visst	3

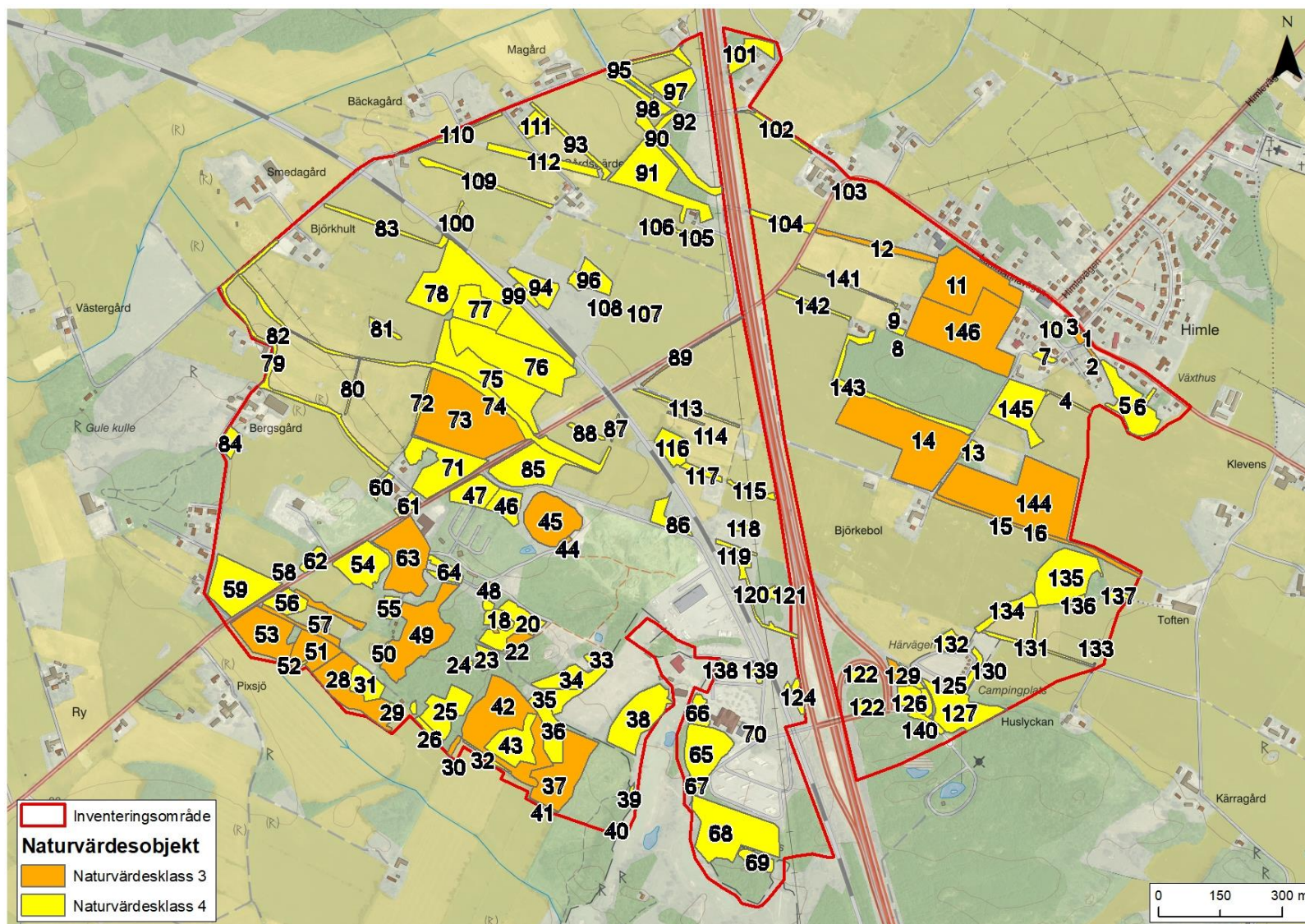
ID	Naturtyp	Biotop	Motiv	Klass
20	Skog och träd	Taiga (lövskog)	Biotopvärde: visst, artvärde: obetydligt	4
21	Skog och träd	Näringsfattig ekskog	Biotopvärde: visst, artvärde: obetydligt	4
22	Sandmiljö	Öppen sand	Biotopvärde: påtagligt, artvärde: visst	3
23	Skog och träd	Lövsumpskog	Biotopvärde: visst, artvärde: obetydligt	4
24	Skog och träd	Taiga (granskog)	Biotopvärde: visst, artvärde: obetydligt	4
25	Skog och träd	Taiga (lövskog)	Biotopvärde: visst, artvärde: obetydligt	4
26	Skog och träd	Trädklädd betesmark	Biotopvärde: visst, artvärde: obetydligt	4
27	Antropogen limnisk miljö	Damm	Biotopvärde: visst, artvärde: obetydligt	4
28	Skog och träd	Trädklädd betesmark	Biotopvärde: visst, artvärde: visst	3
29	Igenväxningsmark	Odlingsröse	Biotopvärde: visst, artvärde: obetydligt	4
30	Skog och träd	Allé	Biotopvärde: visst, artvärde: visst	3
31	Äng och betesmark	Betesmark	Biotopvärde: visst, artvärde: obetydligt	4
32	Igenväxningsmark	Brynmiljö	Biotopvärde: visst, artvärde: obetydligt	4
33	Skog och träd	Lövsumpskog	Biotopvärde: visst, artvärde: obetydligt	4
34	Skog och träd	Taiga (blandskog)	Biotopvärde: visst, artvärde: obetydligt	4
35	Skog och träd	Taiga (lövskog)	Biotopvärde: visst, artvärde: obetydligt	4
36	Skog och träd	Taiga (tallskog)	Biotopvärde: visst, artvärde: obetydligt	4
37	Skog och träd	Lövsumpskog	Biotopvärde: visst, artvärde: visst	3
38	Skog och träd	Taiga (blandskog)	Biotopvärde: visst, artvärde: obetydligt	4
39	Skog och träd	Lövsumpskog	Biotopvärde: visst, artvärde: obetydligt	4
40	Skog och träd	Lövsumpskog	Biotopvärde: visst, artvärde: obetydligt	4
41	Igenväxningsmark	Brynmiljö	Biotopvärde: visst, artvärde: obetydligt	4
42	Skog och träd	Taiga (tallskog)	Biotopvärde: påtagligt, artvärde: visst	3
43	Skog och träd	Näringsfattig bokskog	Biotopvärde: visst, artvärde: obetydligt	4
44	Sandmiljö	Sandig yta	Biotopvärde: visst, artvärde: visst	3
45	Antropogen limnisk miljö	Damm	Biotopvärde: visst, artvärde: visst	3
46	Skog och träd	Taiga (triviallövskog)	Biotopvärde: visst, artvärde: obetydligt	4

ID	Naturtyp	Biotop	Motiv	Klass
47	Skog och träd	Taiga (triviallövsog)	Biotopvärde: visst, artvärde: obetydligt	4
48	Sandmiljö	Sandig gräsmark	Biotopvärde: påtagligt, artvärde: visst	3
49	Skog och träd	Näringsfattig ekskog	Biotopvärde: visst, artvärde: visst	3
50	Skog och träd	Silikatgräsmark	Biotopvärde: visst, artvärde: obetydligt	4
51	Skog och träd	Lövsumpskog	Biotopvärde: påtagligt, artvärde: visst	3
52	Igenväxningsmark	Brynmiljö	Biotopvärde: visst, artvärde: obetydligt	4
53	Skog och träd	Näringsrik ekskog	Biotopvärde: visst, artvärde: visst	3
54	Skog och träd	Taiga (blandskog)	Biotopvärde: visst, artvärde: obetydligt	4
55	Skog och träd	Taiga (triviallövsog)	Biotopvärde: visst, artvärde: obetydligt	4
56	Skog och träd	Taiga (blandskog)	Biotopvärde: visst, artvärde: obetydligt	4
57	Igenväxningsmark	Stenmur och åkerholme	Biotopvärde: visst, artvärde: visst	3
58	Igenväxningsmark	Åkerholme	Biotopvärde: visst, artvärde: obetydligt	4
59	Skog och träd	Taiga (triviallövsog)	Biotopvärde: visst, artvärde: obetydligt	4
60	Skog och träd	Taiga (lövsog)	Biotopvärde: visst, artvärde: obetydligt	4
61	Skog och träd	Taiga (lövsog)	Biotopvärde: visst, artvärde: obetydligt	4
62	Skog och träd	Ekskog	Biotopvärde: visst, artvärde: obetydligt	4
63	Sandmiljö	Sandig parkering	Biotopvärde: påtagligt, artvärde: visst	3
64	Igenväxningsmark	Brynmiljö	Biotopvärde: visst, artvärde: obetydligt	4
65	Skog och träd	Taiga (blandskog)	Biotopvärde: visst, artvärde: obetydligt	4
66	Skog och träd	Taiga (triviallövsog)	Biotopvärde: visst, artvärde: obetydligt	4
67	Antropogen limnisk miljö	Damm	Biotopvärde: visst, artvärde: obetydligt	4
68	Skog och träd	Taiga (blandskog)	Biotopvärde: visst, artvärde: obetydligt	4
69	Skog och träd	Taiga (granskog)	Biotopvärde: visst, artvärde: obetydligt	4
70	Park och trädgård	Gräsmatta	Biotopvärde: visst, artvärde: obetydligt	4
71	Skog och träd	Taiga (triviallövsog)	Biotopvärde: visst, artvärde: obetydligt	4
72	Igenväxningsmark	Stenmur	Biotopvärde: visst, artvärde: obetydligt	4

ID	Naturtyp	Biotop	Motiv	Klass
73	Äng och betesmark	Silikatgräsmark	Biotopvärde: påtagligt, artvärde: visst	3
74	Igenväxningsmark	Dike	Biotopvärde: visst, artvärde: obetydligt	4
75	Skog och träd	Taiga (triviallövsog)	Biotopvärde: visst, artvärde: obetydligt	4
76	Skog och träd	Taiga (tallskog)	Biotopvärde: visst, artvärde: obetydligt	4
77	Skog och träd	Trädklädd betesmark	Biotopvärde: visst, artvärde: obetydligt	4
78	Äng och betesmark	Betesmark	Biotopvärde: visst, artvärde: obetydligt	4
79	Infrastruktur och bebyggd mark	Artrik vägkant	Biotopvärde: visst, artvärde: obetydligt	4
80	Infrastruktur och bebyggd mark	Väg	Biotopvärde: visst, artvärde: obetydligt	4
81	Igenväxningsmark	Åkerholme	Biotopvärde: visst, artvärde: obetydligt	4
82	Igenväxningsmark	Stenmur	Biotopvärde: visst, artvärde: obetydligt	4
83	Igenväxningsmark	Stenmur	Biotopvärde: visst, artvärde: obetydligt	4
84	Äng och betesmark	Betesmark	Biotopvärde: visst, artvärde: obetydligt	4
85	Skog och träd	Taiga (triviallövsog)	Biotopvärde: visst, artvärde: obetydligt	4
86	Skog och träd	Taiga (triviallövsog)	Biotopvärde: visst, artvärde: obetydligt	4
87	Igenväxningsmark	Stenmur	Biotopvärde: visst, artvärde: obetydligt	4
88	Igenväxningsmark	Stenmur	Biotopvärde: visst, artvärde: obetydligt	4
89	Infrastruktur och bebyggd mark	Artrik vägkant	Biotopvärde: visst, artvärde: visst	3
90	Antropogen limnisk miljö	Dike	Biotopvärde: visst, artvärde: obetydligt	4
91	Skog och träd	Taiga (triviallövsog)	Biotopvärde: visst, artvärde: obetydligt	4
92	Igenväxningsmark	Stenmur	Biotopvärde: visst, artvärde: obetydligt	4
93	Igenväxningsmark	Stenmur	Biotopvärde: visst, artvärde: obetydligt	4
94	Skog och träd	Taiga (lövsog)	Biotopvärde: visst, artvärde: obetydligt	4
95	Infrastruktur och bebyggd mark	Artrik vägkant	Biotopvärde: visst, artvärde: obetydligt	4
96	Äng och betesmark	Silikatgräsmark	Biotopvärde: visst, artvärde: obetydligt	4
97	Skog och träd	Trädklädd betesmark	Biotopvärde: visst, artvärde: obetydligt	4

ID	Naturtyp	Biotop	Motiv	Klass
98	Skog och träd	Trädklädd betesmark	Biotopvärde: visst, artvärde: obetydligt	4
99	Äng och betesmark	Torräng	Biotopvärde: visst, artvärde: obetydligt	4
100	Igenväxningsmark	Åkerholme	Biotopvärde: visst, artvärde: obetydligt	4
101	Skog och träd	Trädklädd betesmark	Biotopvärde: visst, artvärde: obetydligt	4
102	Infrastruktur och bebyggd mark	Artrik vägkant	Biotopvärde: visst, artvärde: obetydligt	4
103	Igenväxningsmark	Åkerholme	Biotopvärde: visst, artvärde: obetydligt	4
104	Skog och träd	Taiga (triviallövsog)	Biotopvärde: visst, artvärde: obetydligt	4
105	Igenväxningsmark	Stenmur	Biotopvärde: visst, artvärde: obetydligt	4
106	Igenväxningsmark	Åkerholme	Biotopvärde: visst, artvärde: obetydligt	4
107	Igenväxningsmark	Åkerholme	Biotopvärde: visst, artvärde: obetydligt	4
108	Igenväxningsmark	Brynmiljö	Biotopvärde: visst, artvärde: obetydligt	4
109	Igenväxningsmark	Stenmur	Biotopvärde: visst, artvärde: obetydligt	4
110	Infrastruktur och bebyggd mark	Artrik vägkant	Biotopvärde: visst, artvärde: obetydligt	4
111	Åkermark	Betad vall	Biotopvärde: visst, artvärde: obetydligt	4
112	Infrastruktur och bebyggd mark	Väg	Biotopvärde: visst, artvärde: obetydligt	4
113	Igenväxningsmark	Stenmur	Biotopvärde: visst, artvärde: obetydligt	4
114	Småvatten	Dike	Biotopvärde: visst, artvärde: obetydligt	4
115	Igenväxningsmark	Åkerholme	Biotopvärde: visst, artvärde: obetydligt	4
116	Skog och träd	Taiga (triviallövsog)	Biotopvärde: visst, artvärde: obetydligt	4
117	Igenväxningsmark	Stenmur	Biotopvärde: visst, artvärde: obetydligt	4
118	Igenväxningsmark	Åkerholme	Biotopvärde: visst, artvärde: obetydligt	4
119	Igenväxningsmark	Brynmiljö	Biotopvärde: visst, artvärde: obetydligt	4
120	Infrastruktur och bebyggd mark	Väg	Biotopvärde: visst, artvärde: obetydligt	4
121	Berg och sten	Hällmark	Biotopvärde: visst, artvärde: obetydligt	4
122	Infrastruktur och bebyggd mark	Artrik vägkant	Biotopvärde: visst, artvärde: obetydligt	4

ID	Naturtyp	Biotop	Motiv	Klass
123	Äng och betesmark	Silikatgräsmark	Biotopvärde: visst, artvärde: obetydligt	4
124	Igenväxningsmark	Buskmark	Biotopvärde: visst, artvärde: obetydligt	4
125	Igenväxningsmark	Åkerholme	Biotopvärde: visst, artvärde: obetydligt	4
126	Skog och träd	Taiga (triviallövskog)	Biotopvärde: visst, artvärde: obetydligt	4
127	Äng och betesmark	Silikatgräsmark	Biotopvärde: visst, artvärde: obetydligt	4
128	Skog och träd	Taiga (lövskog)	Biotopvärde: visst, artvärde: obetydligt	4
129	Äng och betesmark	Sandig gräsmark	Biotopvärde: visst, artvärde: visst	3
130	Skog och träd	Taiga (blandskog)	Biotopvärde: visst, artvärde: obetydligt	4
131	Infrastruktur och bebyggd mark	Husgrunder	Biotopvärde: visst, artvärde: obetydligt	4
132	Infrastruktur och bebyggd mark	Artrik vägkant	Biotopvärde: visst, artvärde: obetydligt	4
133	Igenväxningsmark	Åkerholme	Biotopvärde: visst, artvärde: obetydligt	4
134	Skog och träd	Taiga (lövskog)	Biotopvärde: visst, artvärde: obetydligt	4
135	Skog och träd	Trädklädd betesmark	Biotopvärde: visst, artvärde: obetydligt	4
136	Skog och träd	Ekskog	Biotopvärde: visst, artvärde: obetydligt	4
137	Igenväxningsmark	Odlingsröse	Biotopvärde: visst, artvärde: obetydligt	4
138	Berg och sten	Hällmark	Biotopvärde: visst, artvärde: obetydligt	4
139	Park och trädgård	Grönyta	Biotopvärde: visst, artvärde: obetydligt	4
140	Infrastruktur och bebyggd mark	Artrik vägkant	Biotopvärde: visst, artvärde: obetydligt	4
141	Infrastruktur och bebyggd mark	Artrik vägkant	Biotopvärde: visst, artvärde: obetydligt	4
142	Infrastruktur och bebyggd mark	Artrik vägkant	Biotopvärde: visst, artvärde: obetydligt	4
143	Skog och träd	Taiga (blandskog)	Biotopvärde: visst, artvärde: obetydligt	4
144	Äng och betesmark	Silikatgräsmark	Biotopvärde: visst, artvärde: visst	3
145	Äng och betesmark	Silikatgräsmark	Biotopvärde: visst, artvärde: obetydligt	4
146	Äng och betesmark	Silikatgräsmark	Biotopvärde: visst, artvärde: visst	3



Figur 4. Kartan visar avgränsning av identifierade naturvärdesobjekt inom inventeringsområdet, se även tabell 3 och avsnittet med objektbeskrivningar.

Naturvärdesobjekt klass 3

Naturvärdesobjekt 1. Park och trädgård: gräsmatta

Naturvärdesklass: 3

Areal: 575 m²

Biotopvärde: visst

Artvärde: visst

Naturvårdsarter: -

Beskrivning:

Naturvärdesobjekt 1 utgörs av en gräsmatta. Gräsmattan är torr och vid besöket var den oklippt med mycket blommande växter. Arter som förekommer är svartkämpar, röllika, renfana, brännässla, åkervädd, harklöver, äkta johannesört, gråbo, blåeld, blåmunkar, käringtand, höstfibbla, sandvita och åkertistel. Flera fjärilar som tätelsmygare, midsommarblåvinge, kamgräsfjäril och mindre guldvinge påträffades inom objektet.

Biotopvärdet har bedömts som visst biotopvärde då det förekommer rikligt med insektsintressanta växter. Artvärdet har bedömts som visst artvärde då objektet är betydligt artrikare än omgivningen.



Del av naturvärdesobjekt 1.

Naturvärdesobjekt 2. Infrastruktur och bebyggd miljö: banvall

Naturvärdesklass: 3

Areal: 477 m²

Biotopvärde: visst

Artvärde: visst

Naturvårdsarter: -

Beskrivning:

Naturvärdesobjekt 2 utgörs av en banvall från tidigare tågräls. Marken är grusig och delvis solbelyst, i kanterna är grässvålen tätare och det växer in sly. Slyet skapar vindskyddade och varma lägen. Arter som harklöver, höstfibbla, röllika, gråbo, groblad, kärleksört, kanadabinka, gråfibbla, gulmåra, flockfibbla, styvfibbla, liten blåklocka, mörkt kungsljus, kirskaal och åkervädd påträffas. De invasivt främmande arterna blomsterlupin och vresros förekommer inom objektet.

Biotopvärdet har bedömts som visst biotopvärde då det förekommer rikligt med insektsintressanta växter. Artvärdet har bedömts som visst artvärde då objektet är betydligt artrikare än omgivningen.



Del av naturvärdesobjekt 2.

Naturvärdesobjekt 11. Skog och träd: taiga (blandskog)

Naturvärdesklass: 3

Areal: 2,1 ha

Biotopvärde: visst

Artvärde: visst

Naturvårdsarter: ek, sälg

Beskrivning:

Naturvärdesobjekt 11 utgörs av en blandskog. Trädskiktet är varierat med asp, björk, gran, tall, brakved, bok, ek rönn, sälg och tall. Tallarna är cirka 120 år. Död ved förekommer bitvis allmänt, främst av grövre asp men grånågor med klibbticka förekommer även. De södra delarna av objektet kantar betesmark.

Biotopvärdet har bedömts som visst biotopvärde då trädskiktet är något äldre än omgivande skog, närvaro finns av nektarproducerande samt bärande träd, förekomsten av nyckelarten ek samt förekomsten av död ved. Artvärdet har bedömts som visst artvärde då objektet är artrikare än omgivningen.



Del av naturvärdesobjekt 11.

Naturvärdesobjekt 12. Infrastruktur och bebyggd miljö: banvall

Naturvärdesklass: 3

Areal: 0,4 ha

Biotopvärde: påtagligt

Artvärde: visst

Naturvårdsarter: sälg, myskbock, salix sp.

Beskrivning:

Naturvärdesobjekt 12 utgörs av en banvall från tidigare tågräls. Marken är sandig och solbelyst, i nordöstra delen sluttar marken. I kanten växer björk, salix sp., och oxel vilket skapar vindskyddade lägen. Arter som påträffas inom objektet är blåmunkar, mjölke, äkta johannesört, blåeld, rotfibbla, svartkämpar, gulsporre, kanadabinka, liten blåklocka, getväppling, renfana, åkervädd och röllika. De invasivt främmande arterna kanadensiskt gullris och blomsterlupin förekommer. Insekter som noteras är amiral, rovfjäril, mindre guldvinge, storfläckig pärlmorfjäril och myskbock. Bohål från sandlevande insekter hittas, dock påträffades inga arter då tidpunkten för inventeringen ej var optimal för att återfinna insekter.

Biotopvärdet har bedömts till påtagligt biotopvärde då det förekommer rikligt med insektsintressanta växter, nektarproducerande och bärande buskar samt rikligt med solbelyst sand. Artvärdet har bedömts som visst artvärde då objektet är betydligt artrikare än omgivningen.



Del av naturvärdesobjekt 12.

Naturvärdesobjekt 14. Äng och betesmark: silikatgräsmark

Naturvärdesklass: 3

Areal: 3,5 ha

Biotopvärde: visst

Artvärde: visst

Naturvårdsarter: svartkämpar, liten blåklocka, ängsvädd

Beskrivning:

Naturvärdesobjekt 14 utgörs av en betesmark. Betesmarken är torr och stenbunden med gott om hållar. Bitvis finns arter som gråfibbla, käringtand, liten blåklocka, åkervädd, svartkämpar, flockfibbla, ljung och blodrot. I kanterna växer slån. Den nordvästra delen betades ej vid besöket, dock påträffas hävdgynnade arter som krypvide, liten blåklocka, ängsvädd och svartkämpar.

Biotopvärdet har bedömts som visst biotopvärde då det förekommer inslag av solbelysta hållar vilket skapar variation inom objektet samt insektsintressanta växter. Artvärdet har bedömts som visst artvärde då objektet är artrikare än liknande miljöer inom inventeringsområdet.



Del av naturvärdesobjekt 14.

Naturvärdesobjekt 16. Infrastruktur och bebyggd miljö: artrik vägkant

Naturvärdesklass: 3

Areal: 0,5 ha

Biotopvärde: visst

Artvärde: visst

Naturvårdsarter: silversmygare (NT)

Beskrivning:

Naturvärdesobjekt 16 utgörs av en artrik vägkant. Arter som liten blålocka, rödklint, gulsporre, mjölke, röllika, stormåra, renfana, flockfibbla, äkta johannesört, gråbo, blåeld, nysört, bergsyra, stensöta, harklöver, åkervädd, olvon, ljung och svartkämpar. Silversmygare (NT) påträffades flygande i objektet där den födosöker på arter som åkervädd och rödklint.

Biotopvärdet har bedömts som visst biotopvärde då det förekommer insektsintressanta växter. Artvärdet har bedömts som visst artvärde då objektet är artrikare än omgivningen samt att en rödlistad art förekommer i objektet.



Del av naturvärdesobjekt 16.

Naturvärdesobjekt 19. Sandmiljö: öppen sand

Naturvärdesklass: 4

Areal: 252 m²

Biotopvärde: visst

Artvärde: visst

Naturvårdsarter: -

Beskrivning:

Naturvärdesobjekt 19 utgörs av en sandig yta som omges av skog. Sandmiljön tycks utsättas för störningar från t.ex. terrängkörning. Det förekommer rikligt med bohål från bin, dock syntes inga bin vid besöket. Blåmunkar och rotfibblor växer inom objektet. Marken är öppen samt solbelyst.

Biotopvärdet har bedömts som visst biotopvärde då de solbelysta sandmiljöerna är viktiga habitat för sandlevande insekter. Artvärdet har bedömts som visst artvärde då flera bohål från bin påträffas.



Del av naturvärdesobjekt 19.

Naturvärdesobjekt 22. Sandmiljö: öppen sand

Naturvärdesklass: 3

Areal: 0,2 ha

Biotopvärde: påtagligt

Artvärde: visst

Naturvårdsarter: småfibblebi

Beskrivning:

Naturvärdesobjekt 22 utgörs av en sandig yta. Den sandiga marken är till större delen öppen och solbelyst, men vissa delar är mer igenväxta. Objektet omges av skog vilket bidrar till att det finns rikligt med vindskyddade lägen. Sanden är grävbar och det förekommer flera bohål från insekter. I markskiktet växer bland annat strimsporre, rotfibbla, vägtåg, käringtand och skogsnoppa. Övriga arter som småfibblebi och rovfjärilar påträffades också.

Biotopvärdet har bedömts till påtagligt biotopvärde då det förekommer rikligt med varm och solbelyst sand samt insektsintressanta växter. Artvärdet har bedömts som visst artvärde då objektet är artrikare än omgivningen.



Del av naturvärdesobjekt 22.

Naturvärdesobjekt 28. Skog och träd: trädklädd betesmark

Naturvärdesklass: 3

Areal: 1,3 ha

Biotopvärde: visst

Artvärde: visst

Naturvårdsarter: ek

Beskrivning:

Naturvärdesobjekt 28 utgörs av en trädklädd betesmark. Trädsiktet domineras av medelålders ekar varav vissa är något spärrgreniga och ett av träden är cirka 75 cm i diameter. I den sydvästra kanten löper en stenmur där det förekommer ekar som är något äldre. I den sydöstra delen står en solbelyst, död ek. Marken är något stenbunden och det finns flera odlingsrösen inom objektet. Få arter påträffas i markskiktet, dock är det troligt att fler arter hade noterats om inventeringen utförts tidigare på säsongen.

Biotopvärdet har bedömts som visst biotopvärde då nyckelarten ek förekommer samt att död ved förekommer. Artvärdet har bedömts som visst artvärde då objektet är artrikare än omgivningen.



Del av naturvärdesobjekt 28.

Naturvärdesobjekt 30. Skog och träd: allé

Naturvärdesklass: 3

Areal: 624 m²

Biotopvärde: visst

Artvärde: visst

Naturvårdsarter: ek

Beskrivning:

Naturvärdesobjekt 30 utgörs av en allé med ekar. Ekarna står vid en övergiven väg och angränsar till granplantering och jordbruksmark. Träden är något äldre och till viss del spärrgreniga. Övriga trädslag som påträffas är björk, rönn och hassel. Död ved förekommer rikligt och består av lågor som har fallit över vägen. I markskiktet växer getrams, ekorrhör och liljekonvalj.

Biotopvärdet har bedömts som visst biotopvärde då nyckelarten ek förekommer samt död ved. Det finns även nektarproducerande och bärande buskar samt träd. Artvärdet har bedömts som visst artvärde då objektet är artrikare än omgivningen.



Del av naturvärdesobjekt 30.

Naturvärdesobjekt 37. Skog och träd: blandsumpskog

Naturvärdesklass: 3

Areal: 1,5 ha

Biotopvärde: visst

Artvärde: visst

Naturvårdsarter: -

Beskrivning:

Naturvärdesobjekt 37 utgörs av en blandsumpskog. Trädskiktet består av bok, björk, gran, tall och rönn. Marken är frisk och i vissa delar blöt. Död ved förekommer rikligt i varierande dimensioner och nedbrytningsgrad. Arter som blåttåtel, mannagräs, strandklo, frossört, skogsfräken, kärrtistel, besöksöta, blodrot, hårnervmossa och spärrvitmossa påträffas. Det finns även körskadorna som till viss del har en svag lokal påverkan på hydrologin.

Biotopvärdet har bedömts som visst biotopvärde då objektet är en blöt sumpskog vilket är en minskande naturtyp och det bidrar till variation i landskapet. Det förekommer även död ved samt bärande buskar. Artvärdet har bedömts som visst artvärde då objektet är artrikare än omgivningen



Del av naturvärdesobjekt 37.

Naturvärdesobjekt 42. Skog och träd: taiga (tallskog)

Naturvärdesklass: 3

Areal: 2,5 ha

Biotopvärde: påtagligt

Artvärde: visst

Naturvårdsarter: storrams, ek

Beskrivning:

Naturvärdesobjekt 42 utgörs av en tallskog. Trädsnittet har åldersvariation med äldre träd cirka 150 år, både tallar och granar. Andra trädslag som förekommer är ek, bok och hassel, dock troligtvis inte lika gamla som barrträden. Grövre granar påträffas som är cirka 78 cm i diameter. Död ved förekommer allmänt, bitvis rikligt, och varierar i nedbrytningsgrad och dimensioner. Arter som vågig sidenmossa, storrams, liljekonvalj, getrams, blåbär, ekbräken, hallon och ekorrbär återfinns. Objektet kantar sumpskog.

Biotopvärdet har bedömts till påtagligt biotopvärde då trädsnittet är äldre och det förekommer rikligt med död ved. Artvärdet har bedömts som visst artvärde då objektet är artrikare än omgivningen.



Del av naturvärdesobjekt 42.

Naturvärdesobjekt 44. Sandmiljö: sandig yta

Naturvärdesklass: 3

Areal: 173 m²

Biotopvärde: visst

Artvärde: visst

Naturvårdsarter: småfibblebi

Beskrivning:

Naturvärdesobjekt 44 utgörs av sandig yta. Objektet är solbelyst och varmt. Blåmunkar, flockfibbla, höstfibbla, vildpersilja och röllika växer i kanten av den sandiga marken. Småfibblebi födosöker i objektet. Det förekommer flera bohål från sandlevande insekter.

Biotopvärdet har bedömts som visst biotopvärde då det förekommer öppna och sandiga miljöer samt insektsintressanta växter. Artvärdet har bedömts som visst artvärde då det förekommer sandlevande insekter och objektet är artrikare än omgivningen.



Del av naturvärdesobjekt 44.

Naturvärdesobjekt 45. Antropogen limnisk miljö: damm

Naturvärdesklass: 3

Areal: 1,3

Biotopvärde: visst

Artvärde: visst

Naturvårdsarter: groda sp.

Beskrivning:

Naturvärdesobjekt 45 utgörs av en grävd damm. I dammen ligger en ö som nås via en bro. Dammen har skarpa kanter, i nord-ost växer salix sp., övriga kanter är trädfria. På ön växer medelålders vårtbjörk, enstaka högstubbar förekommer. Övriga arter som påträffas är ljung, klockljung, blååtåtel, knapptåg, hallon, rönn, brakved, flockfibbla, mjölke, röllika, liten blåklocka, kärnsilja, kråklöver, groda sp. samt blågrön kärrstrit. Troligtvis finns det fisk inplanterad i dammen då det förekommer bland annat fiskeredskap och burkar med majs i kanterna. En gråhäger uppehåller sig vid vattnet.

Biotopvärdet har bedömts som visst biotopvärde, då det saknas vattenmiljöer i landskapet och objektet bidrar med variation. Artvärdet har bedömts som visst artvärde då objektet är artrikare än omgivningen.



Del av naturvärdesobjekt 45.

Naturvärdesobjekt 48. Sandmiljö: sandig gräsmark

Naturvärdesklass: 3

Areal: 0,1 ha

Biotopvärde: påtagligt

Artvärde: visst

Naturvårdsarter: silversmygare (NT), praktbyxbi, ek

Beskrivning:

Naturvärdesobjekt 48 utgörs av en sandig gräsmark. Sanden är öppen, grävbar och solbelyst. Flera bohål från insekter förekommer. Vid besöket noterades silversmygare (NT), praktbyxbi, mindre tätelsmygare, mindre guldvinge, rovfjäril, kamgräsfjäril och storfläckig pärlemorfjäril. I objektet finns både bosubstrat och växter där praktbyxbi kan födosöka. Praktbyxbiet har tidigare varit rödlistat. Harklöver, brunört, fibblor och renfana växer i kanten. Centralt i objektet står två unga, men vidkroniga, ekar.

Biotopvärdet har bedömts till påtagligt biotopvärde då det finns varma och solbelysta sandmiljöer samt att nyckelarten ek förekommer. Artvärdet har bedömts som visst artvärde då objektet är artrikare än omgivningen. Det är möjligt att man tidigare på året finner fler sandlevande bin och insekter vilka inte påträffades vid inventeringen.



Del av naturvärdesobjekt 45.

Naturvärdesobjekt 49. Skog och träd: näringsfattig ekskog

Naturvärdesklass: 3

Areal: 1,9 ha

Biotopvärde: visst

Artvärde: visst

Naturvårdsarter: ek, liljekonvalj, storrams

Beskrivning:

Naturvärdesobjekt 49 utgörs av en ekskog. Objektet är kuperat med hög luftfuktighet och bitvis förekommer mossbelupna block. Träden är senvuxna och domineras av ek men det finns även inslag av tall, oxel, enbuskar, björk och asp. Död ved förekommer sparsamt men bitvis allmänt, och består av ek, enbuskar och asp. Arter som skuggstjärnmossa, krushättemossa, hallon, ekbräken, vågig sidenmossa, västlig hakmossa, storrams och liljekonvalj påträffas.

Biotopvärdet har bedömts som visst biotopvärde då nyckelarten ek förekommer men även då det finns inslag av element som bidrar till variation såsom död ved och blockrika ytor med hög luftfuktighet. Artvärdet har bedömts som visst artvärde då objektet är artrikare än omgivningen.



Del av naturvärdesobjekt 49.

Naturvärdesobjekt 51. Skog och träd: lövsumpskog

Naturvärdesklass: 3

Areal: 1,3 ha

Biotopvärde: påtagligt

Artvärde: visst

Naturvårdsarter: groda sp., ek, storrams

Beskrivning:

Naturvärdesobjekt 51 utgörs av en lövsumpskog. Trädsiktet domineras av klibbal men det förekommer inslag av ek och björk. Död ved finns allmänt i olika dimensioner och nedbrytningsgrad. Ett dike går genom objektet. Diket var vid besöket uttorkat. Glansfläck växer på nästan samtliga träd vilket indikerar hög luftfuktighet. Andra arter som påträffas är liljekonvalj, harsyra, tuvtåtel och storrams. En groda (sp.) återfanns i objektet.

Biotopvärdet har bedömts till påtagligt biotopvärde då objektet har hög luftfuktighet samt allmänt med död ved. Lövsumpskog och fuktiga miljöer, som är en minskande naturtyp, bidrar till variation i landskapet. Artvärdet har bedömts som visst artvärde då objektet är artrikare än omgivningen.



Del av naturvärdesobjekt 51.

Naturvärdesobjekt 53. Skog och träd: näringsrik ekskog

Naturvärdesklass: 3

Areal: 1,3 ha

Biotopvärde: visst

Artvärde: visst

Naturvårdsarter: ek, storrams

Beskrivning:

Naturvärdesobjekt 53 utgörs av en näringsrik ekskog. Ekarna är äldst i den norra delen av objektet, cirka 150 år gamla. Övriga trädslag som förekommer är bok, rönn, körsbär, oxel och björk. Död ved finns sparsamt, främst murkna lågor. I markskiktet växer storrams och tuvåtäl. Övriga arter som påträffas är rödbent bärfis och rostfläck.

Biotopvärdet har bedömts som visst biotopvärde då det förekommer äldre ek samt bärande träd och buskar. Artvärdet har bedömts som visst artvärde då objektet är artrikare än omgivningen.



Del av naturvärdesobjekt 53.

Naturvärdesobjekt 57. Igenväxningsmark: stenmur och åkerholme

Naturvärdesklass: 3

Areal: 0,6 ha

Biotopvärde: visst

Artvärde: visst

Naturvårdsarter: ek

Beskrivning:

Naturvärdesobjekt 57 utgörs av åkerholme med ek och en stenmur. Träden är äldre och något grova. Vissa av ekarna är spärrgreniga. Utöver ek förekommer även rönn samt äldre björk och körsbär. Död ved finns bitvis allmänt bland annat av död sälg.

Biotopvärdet har bedömts som visst biotopvärde då det förekommer äldre ek, spärrgreniga ekar samt bärande träd. Artvärdet har bedömts som påtagligt artvärde då objektet är artrikare än omgivningen.



Del av naturvärdesobjekt 57.

Naturvärdesobjekt 63. Sandmiljö: parkering med sand

Naturvärdesklass: 3

Areal: 1,6 ha

Biotopvärde: påtagligt

Artvärde: visst

Naturvårdsarter: småfibblebi

Beskrivning:

Naturvärdesobjekt 63 utgörs av en parkering med ett sandigt ytskikt. Objektet är varmt och solbelyst och i kanterna växer lövskog och sälg vilket skapar vindskyddade lägen. Växter som påträffas är gulkämpar, blåmunkar, höstfibbla, groblad, renfana, vägtåg, kanadabinka, nysört, käringtand, päroleternell, getväppling och rotfibbla. Bitvis är marken mer hedartad med renlavar och ljung. Den invasivt främmande arten blomsterlupin återfinns. Arter som småfibblebi, svingelgräsfjäril, näselfjäril, ängssmygare och rovfjäril påträffas.

Biotopvärdet har bedömts till påtagligt biotopvärde då det förekommer insektsintressanta växter och sandiga miljöer som är varma och solbelysta. Artvärdet har bedömts som påtagligt artvärde då objektet är artrikare än omgivningen. Det är möjligt att man tidigare på året finner fler sandlevande bin och insekter vilka inte påträffades vid inventeringen.



Del av naturvärdesobjekt 63.

Naturvärdesobjekt 89. Infrastruktur och bebyggd miljö: artrik vägkant

Naturvärdesklass: 3

Areal: 0,1 h

Biotopvärde: visst

Artvärde: visst

Naturvårdsarter: -

Beskrivning:

Naturvärdesobjekt 89 utgörs av en artrik vägkant. Marken är torr och solbelyst. I objektet förekommer arter som blåmunkar, röllika, liten blåklocka, renfana, käringtand, äkta johannesört, gråfibbla, bockrot och gulkämpar. Den invasivt främmande arten blomsterlupin påträffas i kanten av vägen.

Biotopvärdet har bedömts som visst biotopvärde då insektsintressanta växter förekommer. Artvärdet har bedömts som visst artvärde då objektet är artrikare än omgivningen. Det är möjligt att man tidigare på året finner fler arter än vad som påträffades vid inventeringen.



Del av naturvärdesobjekt 89.

Naturvärdesobjekt 129. Äng och betesmark: sandig gräsmark

Naturvärdesklass: 3

Areal: 447 m²

Biotopvärde: visst

Artvärde: visst

Naturvårdsarter: -

Beskrivning:

Naturvärdesobjekt 129 utgörs av en sandig gräsmark. Objektet är solbelyst och torrt. Det förekommer små sandblottor med grävbar sand. Arter som höstfibbla, blåmunkar, gråfibbla, rotfibbla, flockfibbla, liten blåklocka, röllika, renfana och vägtistel växer inom objektet. Tistelfjäril, näselfjäril, påfågelöga och amiral födosöker bland växterna.

Biotopvärdet har bedömts som visst biotopvärde då insektsintressanta växter och solbelysta sandblottor förekommer. Artvärdet har bedömts som visst artvärde då objektet är artrikare än omgivningen. Det är möjligt att man tidigare på året finner fler insekter och växter än vad som påträffades vid inventeringen.



Del av naturvärdesobjekt 129.

Naturvärdesobjekt 144. Äng och betesmark: silikatgräsmark

Naturvärdesklass: 3

Areal: 3,8 ha

Biotopvärde: visst

Artvärde: visst

Naturvårdsarter: liten blåklocka, ek

Beskrivning:

Naturvärdesobjekt 144 utgörs av en silikatgräsmark. Marken är torr och stenbunden med friskare partier. Bitvis är objektet näringspåverkat. Objektet är till större delen öppet men yngre hagmarksekar och björkar förekommer. Arter som höstfibbla, vitklöver, käringtand, knapptåg, ljung, liten blåklocka, gråfibbla, gulmåra, björnbär, nysört och vägtistel påträffas.

Biotopvärdet har bedömts som visst biotopvärde då det förekommer insektsintressanta växter och nyckelarten ek. Artvärdet har bedömts som visst artvärde då objektet är artrikare än omgivningen. Det är möjligt att man tidigare på året finner fler insekter och växter än vad som påträffades vid inventeringen.



Del av naturvärdesobjekt 144.

Naturvärdesobjekt 146. Äng och betesmark: silikatgräsmark

Naturvärdesklass: 3

Areal: 3,2 ha

Biotopvärde: visst

Artvärde: visst

Naturvårdsarter: idegran, liten blåklocka

Beskrivning:

Naturvärdesobjekt 146 utgörs av en silikatgräsmark. Marken är frisk där det förekommer torra partier. I den sydöstra delen av objektet är marken kuperad och det finns även trädklädd betesmark. Exponerade hållar påträffas utspritt i objektet vilket skapar variation. Flera solitära träd finns utspritt, bland annat en sälg i väst. Övriga trädslag som förekommer är tall, gran, asp, björk, enbuskar och hassel. Tallarna är cirka 120–130 år. Delar av betesmarken ser ut att vara gödselpåverkad med knapptåg och högt gräs. Övriga arter som förekommer är liten blåklocka, idegran, kärtistel, grässtjärnblomma, tuschlav, björnbär, pösmossa och murhoppspindel.

Biotopvärdet har bedömts som visst biotopvärde då det förekommer äldre träd, bärande samt nektarproducerande buskar och träd. Artvärdet har bedömts som visst artvärde då objektet är artrikare än omgivningen. Det är möjligt att man tidigare på året finner fler insekter och växter än vad som påträffades vid inventeringen.



Del av naturvärdesobjekt 146.

Naturvärdesobjekt klass 4

Naturvärdesobjekt 3. Park och trädgård: gräsmatta

Naturvärdesklass: 4

Areal: 700 m²

Biotopvärde: visst

Artvärde: obetydligt

Naturvårdsarter: svartkämpar

Beskrivning:

Naturvärdesobjekt 3 utgörs av en torr och kortklippt gräsmatta med arter som käringtand, vitmåra, röllika, harklöver, kanadabinka, svartkämpar, kungsljus och blåeld. Ingen av arterna förekommer talrikt men finns spridda i området. Objekt 3 liknar angränsande objekt men är hårt klippt.

Biotopvärdet har bedömts som visst biotopvärde då det förekommer blommande nektarväxter. Artvärdet har bedömts som obetydligt artvärde.

Naturvärdesobjekt 4. Igenväxningsmark: stenmur

Naturvärdesklass: 4

Areal: 690 m²

Biotopvärde: visst

Artvärde: obetydligt

Naturvårdsarter: -

Beskrivning:

Naturvärdesobjekt 4 utgörs av en stenmur i åkerlandskapet som omges av bärande och nektarproducerande buskar. Här återfinns rönn och rosbuskar men även arter som brännässlor, åkertistel och hundkäx. Stenmuren är till större delen solbelyst och har vindskyddade lägen.

Biotopvärdet har bedömts som visst biotopvärde då det förekommer bärande buskar och solbelysta och vindskyddade lägen. Artvärdet har bedömts som obetydligt artvärde.

Naturvärdesobjekt 5. Skog och träd: lövskog

Naturvärdesklass: 4

Areal: 1 ha

Biotopvärde: visst

Artvärde: obetydligt

Naturvårdsarter: ek, ask (EN)

Beskrivning:

Naturvärdesobjekt 5 är en lövskog som domineras av medelålders björk med inslag av ek. Övriga trädslag som förekommer är lönn, asp och ask (EN). Objektet har bärande buskar och träd som oxel, rönn och brakved. Trädskiktet är igenväxande och trädåldern är övervägande ung. Död ved finns sparsamt, främst björk. Andra arter som förekommer är skuggstjärnmossa, enbjörnmossa samt hårbjörnmossa.

Biotopvärdet har bedömts som visst biotopvärde då nyckelarten ek förekommer liksom död ved. Den rödlistade arten ask påträffades i objektet, men då arten är rödlistad på grund av sjukdom, bidrar den inte till att höja artvärdet högre än obetydligt artvärde.

Naturvärdesobjekt 6. Skog och träd: lövskog

Naturvärdesklass: 4

Areal: 437 m²

Biotopvärde: visst

Artvärde: obetydligt

Naturvårdsarter: prästkrage

Beskrivning:

Naturvärdesobjekt 6 utgörs av en torr väg. Vägen är solbelyst med arter som getväppling, harklöver, prästkrage, äkta johannesört, röllika, åkertistel, flockfibbla, gråbo och renfana. I kanterna växer salix och björnbär. En rovfjäril påträffades inom objektet.

Biotopvärdet har bedömts som visst biotopvärde då marken är torr och solbelyst samt att det förekommer rikligt med blommande växter. Artvärdet har bedömts som obetydligt artvärde.

Naturvärdesobjekt 7. Berg och sten: hällmark

Naturvärdesklass: 4

Areal: 929 m²

Biotopvärde: visst

Artvärde: obetydligt

Naturvårdsarter: -

Beskrivning:

Naturvärdesobjekt 7 består av en hällmark med blommande växter. Arter som vit fetknopp, taklök, röllika, blåmunkar, kanadabinka, mjölke, kärleksört och ljung påträffades. Stenhällen är till största delen öppen och solexponerad men bitvis bevuxen av kaklav.

Biotopvärdet har bedömts som visst biotopvärde då det förekommer öppna och solbelysta hällmarker med blommande växter. Artvärdet har bedömts som obetydligt artvärde.

Naturvärdesobjekt 8. Igenväxningsmark: gräsmark

Naturvärdesklass: 4

Areal: 522 m²

Biotopvärde: visst

Artvärde: obetydligt

Naturvårdsarter: -

Beskrivning:

Naturvärdesobjekt 8 består av en igenväxande fuktig gräsmark. Objektet har rikligt med strätta samt åkertistel, brännässlor och mjölke.

Biotopvärdet har bedömts som visst biotopvärde då det förekommer rikligt med insektsintressanta växter. Artvärdet har bedömts som obetydligt artvärde.

Naturvärdesobjekt 9. Igenväxningsmark: bryn

Naturvärdesklass: 4

Areal: 611 m²

Biotopvärde: visst

Artvärde: obetydligt

Naturvårdsarter: sälg

Beskrivning:

Naturvärdesobjekt 9 utgörs av ett lövbryn som angränsar mot jordbruksmark med sälg och björk. Brynet följer en stenmur. I markskiktet förekommer hallon och enstaka blomsterlupin.

Biotopvärdet har bedömts som visst biotopvärde då det förekommer rikligt med nektarproducerande träd. Artvärdet har bedömts som obetydligt artvärde.

Naturvärdesobjekt 10. Skog och träd: tre bokar

Naturvärdesklass: 4

Areal: 567 m²

Biotopvärde: visst

Artvärde: obetydligt

Naturvårdsarter: -

Beskrivning:

Naturvärdesobjekt 10 utgörs av tre bokar i bostadsområde. Bokarna är unga, cirka 78 år (muntlig källa), dock är björkarna grova och det största trädet är cirka 110 cm i diameter. De övriga träden är 78 cm respektive 93 cm i diameter. Marken omkring träden består av kortklippt gräsmatta.

Biotopvärdet har bedömts som visst biotopvärde då träden är grova. Artvärdet har bedömts som obetydligt artvärde.

Naturvärdesobjekt 13. Skog och träd: trädklädd betesmark

Naturvärdesklass: 4

Areal: 1581 m²

Biotopvärde: visst

Artvärde: obetydligt

Naturvårdsarter: ek

Beskrivning:

Naturvärdesobjekt 13 utgörs av en trädklädd betesmark bestående av björk, tall, ek, bok samt enbuskar. Betetrycket är lågt. Knapptåg och högt gräs dominerar vid besöket. Ett odlingsröse förekommer inom objektet.

Biotopvärdet har bedömts som visst biotopvärde då nyckelarten ek förekommer. Artvärdet har bedömts som obetydligt artvärde.

Naturvärdesobjekt 15. Igenväxningsmark: åkerholme

Naturvärdesklass: 4
Areal: 85 m²
Biotopvärde: visst
Artvärde: obetydligt
Naturvårdsarter: -

Beskrivning:

Naturvärdesobjekt 15 utgörs av en åkerholme som domineras av hållmark. Hällen är solexponerad och till största delen öppen. I kanten av hållmarken växer små plantor av björk och bärande träd som rönn. Arter som bergsyra, pipdån, hallon, besksöta och blåeld förekommer också.

Biotopvärdet har bedömts som visst biotopvärde då det finns solexponerade hållar, blommande växter samt bärande träd. Artvärdet har bedömts som obetydligt artvärde.

Naturvärdesobjekt 17. Antropogen limnisk miljö: damm

Naturvärdesklass: 4
Areal: 591 m²
Biotopvärde: visst
Artvärde: obetydligt
Naturvårdsarter: sälg

Beskrivning:

Naturvärdesobjekt 17 utgörs av en damm med omgivande fuktiga marker. I dammen växer andmat och kaveldun. I kanten av dammen och i den omgivande fuktiga marken växer sälg, träjon, gulvial, mjölke, vitklöver, harklöver samt gåsört. Det finns öppet vatten och vattenspegel.

Biotopvärdet har bedömts som visst biotopvärde då det förekommer öppen vattenspegel samt blommande växter som sälg, gulvial, vitklöver och harklöver. Artvärdet har bedömts som obetydligt artvärde.

Naturvärdesobjekt 18. Skog och träd: taiga (granskog)

Naturvärdesklass: 4
Areal: 0,3 ha
Biotopvärde: visst
Artvärde: obetydligt
Naturvårdsarter: ek

Beskrivning:

Naturvärdesobjekt 18 utgörs av en granskog. Död ved förekommer allmänt, främst som torrakor. Enstaka ekar finns. Granskogen växer på en blockrik höjd där det även finns enbuskar. Trädsiktet är ungt men varierar i ålder.

Biotopvärdet har bedömts som visst biotopvärde då nyckelarten ek förekommer men även då det finns allmänt med död ved. Artvärdet har bedömts som obetydligt artvärde.

Naturvärdesobjekt 20. Taiga: lövskog

Naturvärdesklass: 4

Areal: 0,7 ha

Biotopvärde: visst

Artvärde: obetydligt

Naturvårdsarter: ek, ask (EN)

Beskrivning:

Naturvärdesobjekt 20 utgörs av en ung lövskog med inslag av medelålders ek. Övriga trädslag som påträffas är björk, gran, ask (EN) samt tall. Tallarna är cirka 90 år. Marken är torr men det finns fuktiga inslag. Död ved förekommer sparsamt, främst av gran med klibbticka. I markskiktet växer blåbär, klockljung och ljung och det förekommer även enbuskar.

Biotopvärdet har bedömts som visst biotopvärde då nyckelarten ek finns samt variationen med fuktig mark. Den rödlistade arten ask påträffades i objektet, men då arten är rödlistad på grund av sjukdom bidrar den inte till att höja artvärdet högre än obetydligt artvärde.

Naturvärdesobjekt 21. Skog och träd: näringsfattig ekskog

Naturvärdesklass: 4

Areal: 314 m²

Biotopvärde: visst

Artvärde: obetydligt

Naturvårdsarter: vanlig padda, ek

Beskrivning:

Naturvärdesobjekt 21 utgörs av en blockrik slänt med enstaka ekar. De ekar som förekommer är medelålders. Det finns inslag av ung bok. Död ved påträffas rikligt och består främst av ek. Gul kantarell och blåbär växer i slänten. En vanlig groda återfinns i objektet. Marken är stenig och består till större delen av hållmark.

Biotopvärdet har bedömts som visst biotopvärde då nyckelarten ek förekommer. Artvärdet har bedömts som obetydligt artvärde då förekomsten av vanlig padda anses vara en obetydlig förekomst.

Naturvärdesobjekt 23. Skog och träd: lövsumpskog

Naturvärdesklass: 4

Areal: 0,2 ha

Biotopvärde: visst

Artvärde: obetydligt

Naturvårdsarter: -

Beskrivning:

Naturvärdesobjekt 23 utgörs av en lövsumpskog. Skogen domineras av medelålders björk med inslag av rönn och unga ekplantor. Det förekommer stubbar av björk och ett dike löper genom objektet. Död ved finns sparsamt. Arter som blååtätel och frossört påträffades.

Biotopvärdet har bedömts som visst biotopvärde då miljön är fuktig trots dikning, förekomst av död ved samt att det finns bärande träd. Artvärdet har bedömts som obetydligt artvärde.

Naturvärdesobjekt 24. Skog och träd: taiga (granskog)

Naturvärdesklass: 4
Areal: 193 m²
Biotopvärde: visst
Artvärde: obetydligt
Naturvårdsarter: -

Beskrivning:

Naturvärdesobjekt 24 utgörs av en yta med död ved. Den döda veden består av granlågor. Biotopvärdet har bedömts som visst biotopvärde då det förekommer rikligt med död ved. Artvärdet har bedömts som obetydligt artvärde.

Naturvärdesobjekt 25. Skog och träd: taiga (lövskog)

Naturvärdesklass: 4
Areal: 0,9 ha
Biotopvärde: visst
Artvärde: obetydligt
Naturvårdsarter: storrams, ek

Beskrivning:

Naturvärdesobjekt 25 utgörs av en lundartad lövskog. Skogen domineras av hassel men det förekommer även arter som rönn, ek, tall och gran. Död ved finns allmänt, både som lågor och torrakor. I markskiktet växer skogsstjärna, getrams, storrams, ekorrhör och liljekonvalj.

Biotopvärdet har bedömts som visst biotopvärde då nyckelarten ek påträffas men även på grund av den rikliga förekomsten av bärande träd som hassel och rönn. Artvärdet har bedömts som obetydligt artvärde.

Naturvärdesobjekt 26. Skog och träd: trädklädd betesmark

Naturvärdesklass: 4
Areal: 0,1 ha
Biotopvärde: visst
Artvärde: obetydligt
Naturvårdsarter: ek

Beskrivning:

Naturvärdesobjekt 26 utgörs av en trädklädd betesmark. I trädskiktet växer tall, gran, rönn, björk och medelålders ek. Betestrycket är lågt och det saknas arter som skulle kunna tyda på att marken har god hävd. Marken betas dock i dagsläget. Död ved förekommer sparsamt.

Biotopvärdet har bedömts som visst biotopvärde då nyckelarten ek förekommer. Artvärdet har bedömts som obetydligt artvärde.

Naturvärdesobjekt 27. Antropogen limnisk miljö: damm

Naturvärdesklass: 4

Areal: 404 m²

Biotopvärde: visst

Artvärde: obetydligt

Naturvårdsarter: -

Beskrivning:

Naturvärdesobjekt 27 består av en nyanlagd damm.

Biotopvärdet har bedömts som visst biotopvärde då dammen bidrar med variation i landskapet. Artvärdet har bedömts som obetydligt artvärde.

Naturvärdesobjekt 29. Igenväxningsmark: odlingsröse

Naturvärdesklass: 4

Areal: 930 m²

Biotopvärde: visst

Artvärde: obetydligt

Naturvårdsarter: ek, storrams

Beskrivning:

Naturvärdesobjekt 29 utgörs av ett odlingsröse med ek. Odlingsröset är beläget på en höjd och omges av medelålders ek. I markskiktet växer liljekonvalj och storrams.

Biotopvärdet har bedömts som visst biotopvärde då nyckelarten ek förekommer. Artvärdet har bedömts som obetydligt artvärde.

Naturvärdesobjekt 31. Äng och betesmark: betesmark

Naturvärdesklass: 4

Areal: 0,5 ha

Biotopvärde: visst

Artvärde: obetydligt

Naturvårdsarter: -

Beskrivning:

Naturvärdesobjekt 31 utgörs av en frisk betesmark. Betesmarken har få arter men det förekommer liten blåklocka, röllika, äkta johannesört, brännässla, åkertistel, en stor del knapptåg samt ung björk. Objektet är något stenbundet.

Biotopvärdet har bedömts som visst biotopvärde då betesmarken hävdas och ej tycks vara gödslad (även om betesmarken är något näringspåverkad). Artvärdet har bedömts som obetydligt artvärde.

Naturvärdesobjekt 32. Igenväxningsmark: brynmiljö

Naturvärdesklass: 4

Areal: 828 m²

Biotopvärde: visst

Artvärde: obetydligt

Naturvårdsarter: skogsalm (CR), ek

Beskrivning:

Naturvärdesobjekt 32 utgörs av en stenmur med ett flerskiktat bryn. Brynet kantar jordbruksmark (vall). I trädsiktet förekommer asp, skogsalm (CR), ronn och björk. Även spärrgreniga ekar cirka 150 år påträffas. I markskiktet växer flockfibbla, åkertistel och björnbär.

Biotopvärdet har bedömts som visst biotopvärde då nyckelarten ek förekommer samt att brynmiljön bidrar med variation i landskapet. Den rödlistade arten skogsalm påträffades i objektet, men då arten är rödlistad på grund av sjukdom bidrar den inte till att höja artvärdet högre än obetydligt artvärde.

Naturvärdesobjekt 33. Skog och träd: lövsumpskog

Naturvärdesklass: 4

Areal: 734 m²

Biotopvärde: visst

Artvärde: obetydligt

Naturvårdsarter: -

Beskrivning:

Naturvärdesobjekt 33 utgörs av en lövsumpskog. Trädsiktet består av björk, i markskiktet växer blåtåtel.

Biotopvärdet har bedömts som visst biotopvärde då den fuktiga miljön bidrar till variation i landskapet. Artvärdet har bedömts som obetydligt artvärde.

Naturvärdesobjekt 34. Skog och träd: taiga (blandskog)

Naturvärdesklass: 4

Areal: 0,7 ha

Biotopvärde: visst

Artvärde: obetydligt

Naturvårdsarter: ek

Beskrivning:

Naturvärdesobjekt 34 utgörs av en yngre blandskog med ek och tall. Död ved förekommer allmänt, främst av ek och enbuskar. Centralt i objektet är marken något fuktig, i övrigt är marken torr. Arter som påträffas är bland annat blåbär och blåtåtel.

Biotopvärdet har bedömts som visst biotopvärde då nyckelarten ek förekommer. Artvärdet har bedömts som obetydligt artvärde.

Naturvärdesobjekt 35. Skog och träd: taiga (lövskog)

Naturvärdesklass: 4
Areal: 0,3 ha
Biotopvärde: visst
Artvärde: obetydligt
Naturvårdsarter: -

Beskrivning:

Naturvärdesobjekt 35 utgörs av en frisk blandskog. I objektet finns medelålders björk, gran och tall. Död ved förekommer allmänt, bland annat flera döda enbuskar. I markskiktet finns blåbär, blåmossa och blåtåtel.

Biotopvärdet har bedömts som visst biotopvärde då det förekommer allmänt med död ved samt att trädskiktet är något äldre än omgivande skog. Artvärdet har bedömts som obetydligt artvärde.

Naturvärdesobjekt 36. Skog och träd: taiga (tallskog)

Naturvärdesklass: 4
Areal: 0,7 ha
Biotopvärde: visst
Artvärde: obetydligt
Naturvårdsarter: storrams

Beskrivning:

Naturvärdesobjekt 36 utgörs av en tallskog på sandig och torr mark. Tallarna är ca 110 år. Det finns inslag av oxel, bok, ek, hassel och gran. Död ved förekommer generellt sparsamt, men mer allmänt i vissa delar av objektet. Den döda veden domineras av gran men enskilda tallågor påträffas. Arter som ekorrhör, storrams, blåbär, liljekonvalj och klibbticka växer i objektet.

Biotopvärdet har bedömts som visst biotopvärde då det förekommer sparsamt till allmänt med död ved. Artvärdet har bedömts som obetydligt artvärde.

Naturvärdesobjekt 38. Skog och träd: taiga (blandskog)

Naturvärdesklass: 4
Areal: 1,3 ha
Biotopvärde: visst
Artvärde: obetydligt
Naturvårdsarter: storrams, ek

Beskrivning:

Naturvärdesobjekt 38 utgörs av en blockrik och kuperad blandskog med ek och tall. Träden är senvuxna, men gamla träd saknas. Övriga arter som förekommer är oxel, brakved, blåbär, storrams, stensöta, husmossa och blekbalsamin. Grov död ved finns sparsamt dock förekommer det rikligt med döda enbuskar. Objektet är mycket snårigt.

Biotopvärdet har bedömts som visst biotopvärde då nyckelarten ek förekommer samt att träden är senvuxna och död ved påträffas. Artvärdet har bedömts som obetydligt artvärde.

Naturvärdesobjekt 39. Skog och träd: lövsumpskog

Naturvärdesklass: 4

Areal: 662 m²

Biotopvärde: visst

Artvärde: obetydligt

Naturvårdsarter: -

Beskrivning:

Naturvärdesobjekt 39 utgörs av en lövsumpskog med björk. I trädskiktet förekommer även ung ek och sälg. Död ved finns sparsamt, främst som klena lågor. Flera av träden står på socklar. Övriga arter som förekommer är frossört, blåtåtel, blåbär och krushättemossa.

Biotopvärdet har bedömts som visst biotopvärde då den fuktiga miljön bidrar till variation i landskapet. Artvärdet har bedömts som obetydligt artvärde.

Naturvärdesobjekt 40. Skog och träd: lövsumpskog

Naturvärdesklass: 4

Areal: 588 m²

Biotopvärde: visst

Artvärde: obetydligt

Naturvårdsarter: glansfläck

Beskrivning:

Naturvärdesobjekt 40 utgörs av en lövsumpskog. Objektet är litet och omger ett dike. Trädskiktet domineras av glasbjörk och klibbal. Andra arter som glansfläck och frossört förekommer.

Biotopvärdet har bedömts som visst biotopvärde då objektet är fuktigt och sumpigt vilket bidrar till variation i landskapet. Artvärdet har bedömts som obetydligt artvärde.

Naturvärdesobjekt 41. Igenväxningsmark: brynmiljö

Naturvärdesklass: 4

Areal: 296 m²

Biotopvärde: visst

Artvärde: obetydligt

Naturvårdsarter: salix sp., ek

Beskrivning:

Naturvärdesobjekt 41 utgörs av ett bryn mot åkermark. Brynet består av ek, rönn, salix sp., och brakved vid en stenmur. Övriga arter som förekommer är renfana och nysört. Brynet är solbelyst.

Biotopvärdet har bedömts som visst biotopvärde då brynet består av flera nektarproducerande och bärande träd samt nyckelarten ek. Artvärdet har bedömts som obetydligt artvärde.

Naturvärdesobjekt 43. Skog och träd: näringsfattig bokskog

Naturvärdesklass: 4

Areal: 0,9 ha

Biotopvärde: visst

Artvärde: obetydligt

Naturvårdsarter: storräms, ask (EN)

Beskrivning:

Naturvärdesobjekt 43 utgörs av en näringsfattig bokskog. Det förekommer bokträd upp till cirka 64 cm i diameter. Träden varierar i ålder men gamla träd saknas. Död ved finns sparsamt, även om det är mer allmänt i vissa delar av objektet. Den döda veden består främst av grånågor. Objektet är något snårigt och det förekommer uppväxande sly av bland annat ek och ask (EN). Enstaka tallar står i objektet och är cirka 100 år gamla. I markskiktet påträffas getrams, ekorrhör och storräms.

Biotopvärdet har bedömts som visst biotopvärde då skogen innehåller medelålders bokar samt en del död ved. Den rödlistade arten ask påträffades i objektet, men då arten är rödlistad på grund av sjukdom bidrar den inte till att höja artvärdet högre än obetydligt artvärde. Signalarterna som förekommer har inte livskraftiga populationer och höjer därför inte artvärdet.

Naturvärdesobjekt 46. Skog och träd: taiga (triviallövsog)

Naturvärdesklass: 4

Areal: 0,4 ha

Biotopvärde: visst

Artvärde: obetydligt

Naturvårdsarter: sälg

Beskrivning:

Naturvärdesobjekt 46 utgörs av en triviallövsog. Björk dominerar trädskiktet men det förekommer även inslag av asp samt sälg. Träden har åldersvariation men det saknas gamla träd. Död ved finns sparsamt. Objektet har mindre fuksänk. I övrigt är objektet öppet med mycket gräs i markskiktet. Arter som förekommer är nysört, blåbär, knapptåg, veketåg, åkerfräken och ängskovall.

Biotopvärdet har bedömts som visst biotopvärde då skogen är en medelålders björksog med fuksänk som bidrar till variation i landskapet. Även närvaron av den nektarproducerande arten sälg samt andra blommande arter bidrar till ett visst biotopvärde. Artvärdet har bedömts som obetydligt artvärde.

Naturvärdesobjekt 47. Skog och träd: taiga (triviallövsog)

Naturvärdesklass: 4

Areal: 0,6 ha

Biotopvärde: visst

Artvärde: obetydligt

Naturvårdsarter: sälg

Beskrivning:

Naturvärdesobjekt 47 utgörs av en triviallövsog. Björk dominerar trädskiktet men det förekommer även inslag av tall samt sälg, brakved och rönn. Träden har åldersvariation men gamla träd saknas.

Biotopvärdet har bedömts som visst biotopvärde då skogen har rikligt med bärande träd. Artvärdet har bedömts som obetydligt artvärde.

Naturvärdesobjekt 50. Äng och betesmark: silikatgräsmark

Naturvärdesklass: 4

Areal: 315 m²

Biotopvärde: visst

Artvärde: obetydligt

Naturvårdsarter: liten blåklocka

Beskrivning:

Naturvärdesobjekt 50 utgörs av en silikatgräsmark. Objektet består av en torr slänt mot stenmur. Arter som liten blåklocka, hagfibblor, vårbrodd, flockfibbla och ängskovall förekommer.

Biotopvärdet har bedömts som visst biotopvärde då det förekommer insektsintressanta växter. Artvärdet har bedömts som obetydligt artvärde.

Naturvärdesobjekt 52. Igenväxningsmark: brynmiljö

Naturvärdesklass: 4

Areal: 208 m²

Biotopvärde: visst

Artvärde: obetydligt

Naturvårdsarter: -

Beskrivning:

Naturvärdesobjekt 52 utgörs av en brynmiljö mot jordbruksmark. I brynet finns arter som slån och asp. I markskiktet påträffas besksöta och röda vinbär.

Biotopvärdet har bedömts som visst biotopvärde då brynmiljöerna bidrar med variation i landskapet. Artvärdet har bedömts som obetydligt artvärde.

Naturvärdesobjekt 54. Skog och träd: taiga (blandskog)

Naturvärdesklass: 4

Areal: 0,9 ha

Biotopvärde: visst

Artvärde: obetydligt

Naturvårdsarter: ek, sälg

Beskrivning:

Naturvärdesobjekt 54 utgörs av en blandskog med tall, björk, sälg, asp, rönn och ek. Träden är medelålders och tallarna är cirka 100 år. Marken är snårig med uppväxande sly. Ett dike löper genom objektet.

Biotopvärdet har bedömts som visst biotopvärde då nyckelarten ek förekommer samt att objektet har nektarproducerande och bärande buskar. Artvärdet har bedömts som obetydligt artvärde.

Naturvärdesobjekt 55. Skog och träd: taiga (triviallövskog)

Naturvärdesklass: 4

Areal: 0,2 ha

Biotopvärde: visst

Artvärde: obetydligt

Naturvårdsarter: sälg

Beskrivning:

Naturvärdesobjekt 55 utgörs av en ung triviallövskog med björk, sälg och rönn. Enstaka gran påträffas. Trädsnittet är ungt men det förekommer inslag av medelålders träd. Bitvis är marken fuktig och nejlikrot påträffades.

Biotopvärdet har bedömts som visst biotopvärde då objektet har nektarproducerande och bärande buskar. Artvärdet har bedömts som obetydligt artvärde.

Naturvärdesobjekt 56. Skog och träd: taiga (blandlövskog)

Naturvärdesklass: 4

Areal: 0,4 ha

Biotopvärde: visst

Artvärde: obetydligt

Naturvårdsarter: tibast, storrams, ek

Beskrivning:

Naturvärdesobjekt 56 utgörs av en blandlövskog. I trädsnittet dominerar medelålders björk och ek, men det förekommer även inslag av asp, rönn och gran. Död ved finns sparsamt både som torrakor och lågor. Arter som påträffas är tibast, storrams, ekorrhör, skogsstjärna, blåbär och björkticka.

Biotopvärdet har bedömts som visst biotopvärde då nyckelarten ek förekommer i objektet samt att det finns död ved. Artvärdet har bedömts som obetydligt artvärde.

Naturvärdesobjekt 58. Igenväxningsmark: åkerholme

Naturvärdesklass: 4

Areal: 184 m²

Biotopvärde: visst

Artvärde: obetydligt

Naturvårdsarter: ask (EN), ek

Beskrivning:

Naturvärdesobjekt 58 utgörs av en åkerholme med stenhällar. På åkerholmen växer ek och det förekommer även död ved från ask (EN). Övriga arter är rönn, hallon, hundkåxa, åkertistel och snärjmåra.

Biotopvärdet har bedömts som visst biotopvärde då nyckelarten ek förekommer samt att objektet har nektarproducerande och bärande buskar, vilket bidrar till variation i landskapet. Den rödlistade arten ask påträffades i objektet, men då arten är rödlistad på grund av sjukdom, bidrar den inte till att höja artvärdet högre än obetydligt artvärde.

Naturvärdesobjekt 59. Skog och träd: taiga (triviallövskog)

Naturvärdesklass: 4

Areal: 1,4 ha

Biotopvärde: visst

Artvärde: obetydligt

Naturvårdsarter: ask (EN), ek

Beskrivning:

Naturvärdesobjekt 59 utgörs av en triviallövskog. Trädsiktet domineras av björk men det förekommer även ek samt rikligt med rönn. Död ved av framför allt björk finns allmänt. Storräms och idegran påträffades.

Biotopvärdet har bedömts som visst biotopvärde då nyckelarten ek förekommer samt att objektet har död ved och bärande träd. Artvärdet har bedömts som obetydligt artvärde.

Naturvärdesobjekt 60. Skog och träd: taiga (triviallövskog)

Naturvärdesklass: 4

Areal: 0,1 ha

Biotopvärde: visst

Artvärde: obetydligt

Naturvårdsarter: ek

Beskrivning:

Naturvärdesobjekt 60 utgörs av en mindre skogsduge. Skogen består till största delen av björk men det finns inslag av ek samt sälg.

Biotopvärdet har bedömts som visst biotopvärde då nyckelarten ek förekommer samt att objektet har nektarproducerande buskar i anslutning till jordbruksmark, vilket bidrar till variation i landskapet. Artvärdet har bedömts som obetydligt artvärde.

Naturvärdesobjekt 61. Skog och träd: taiga (triviallövskog)

Naturvärdesklass: 4

Areal: 0,2 ha

Biotopvärde: visst

Artvärde: obetydligt

Naturvårdsarter: ek

Beskrivning:

Naturvärdesobjekt 61 utgörs av en mindre skog. Skogen består till största delen av björk men det finns inslag av ek. Död ved förekommer sparsamt.

Biotopvärdet har bedömts som visst biotopvärde då nyckelarten ek förekommer samt förekomsten av död ved. Artvärdet har bedömts som obetydligt artvärde.

Naturvärdesobjekt 62. Skog och träd: ekskog

Naturvärdesklass: 4

Areal: 0,2 ha

Biotopvärde: visst

Artvärde: obetydligt

Naturvårdsarter: ek

Beskrivning:

Naturvärdesobjekt 62 utgörs av en ekskog. Träden är cirka 100 år. Viss gallring av träd har utförts vilket har öppnat upp skogen något. Markskiktet domineras till större delen av sly.

Biotopvärdet har bedömts som visst biotopvärde då nyckelarten ek förekommer.

Artvärdet har bedömts som obetydligt artvärde.

Naturvärdesobjekt 63. Igenväxningsmark: brynmiljö

Naturvärdesklass: 4

Areal: 0,3 ha

Biotopvärde: visst

Artvärde: obetydligt

Naturvårdsarter: sälg

Beskrivning:

Naturvärdesobjekt 63 utgörs av en brynmiljö. Brynet domineras av uppväxande sälg samt andra salixarter och brakved.

Biotopvärdet har bedömts som visst biotopvärde då sälg och andra nektarproducerande buskar förekommer. Artvärdet har bedömts som obetydligt artvärde.

Naturvärdesobjekt 64. Skog och träd: taiga (blandskog)

Naturvärdesklass: 4

Areal: 1,1 ha

Biotopvärde: visst

Artvärde: obetydligt

Naturvårdsarter: idegran, ek, fläder

Beskrivning:

Naturvärdesobjekt 64 utgörs av en blandskog. Ek samt tall dominerar trädskiktet men det förekommer inslag av oxel och äldre björk. Det finns åldersvariation i trädskiktet med tallar upp till cirka 110 år, dock saknas gamla träd. Andra arter som påträffas är blåbär, blåtåtel, stensöta, mjölke, blekbalsamin, fläder och enbuskar.

Biotopvärdet har bedömts som visst biotopvärde då nyckelarten ek förekommer men även nektarproducerande och bärande träd. Artvärdet har bedömts som obetydligt artvärde.

Naturvärdesobjekt 65. Skog och träd: taiga (triviallövskog)

Naturvärdesklass: 4

Areal: 0,3 ha

Biotopvärde: visst

Artvärde: obetydligt

Naturvårdsarter: ek, sälg

Beskrivning:

Naturvärdesobjekt 65 utgörs av en frisk triviallövskog. Skogen består av medelålders björk och det förekommer inslag av tall och ung ek. Arter som sälg, rönn, blåbär och hallon påträffas. Ett dike korsar objektet.

Biotopvärdet har bedömts som visst biotopvärde då nyckelarten ek förekommer men även nektarproducerande och bärande träd. Artvärdet har bedömts som obetydligt artvärde.

Naturvärdesobjekt 66. Antropogen limnisk miljö: damm

Naturvärdesklass: 4

Areal: 342 m²

Biotopvärde: visst

Artvärde: obetydligt

Naturvårdsarter: -

Beskrivning:

Naturvärdesobjekt 66 utgörs av en anlagd damm. Det förekommer öppna vattenytor. Vattnet omges av björk, lönn, mjölke och bladvass.

Biotopvärdet har bedömts som visst biotopvärde då förekomsten av öppna vattenytor bidrar till variation i landskapet. Artvärdet har bedömts som obetydligt artvärde.

Naturvärdesobjekt 67. Skog och träd: taiga (lövskog)

Naturvärdesklass: 4

Areal: 0,3 ha

Biotopvärde: visst

Artvärde: obetydligt

Naturvårdsarter: blåmossa, ek

Beskrivning:

Naturvärdesobjekt 67 utgörs av en lövskog. Träskiktet domineras av asp, lönn och glasbjörk. Andra arter som förekommer är rönn, gran samt tall. I den södra delen av objektet påträffas även ek. Marken är frisk och det finns inslag av fuktsänkor. Död ved finns allmänt, främst i den norra och västra delen av objektet. Arter som förekommer är klibbticka, björkticka, blåmossa och hallon.

Biotopvärdet har bedömts som visst biotopvärde då nyckelarten ek växer i objektet samt förekomsten av död ved. Artvärdet har bedömts som obetydligt artvärde.

Naturvärdesobjekt 68. Skog och träd: taiga (granskog)

Naturvärdesklass: 4
Areal: 0,3 ha
Biotopvärde: visst
Artvärde: obetydligt
Naturvårdsarter: -

Beskrivning:

Naturvärdesobjekt 68 utgörs av en granskog. Granskogen är troligen produktionsinriktad men det finns allmänt med död ved framför allt från stormfällan. Klibbticka växer på flera av träden.

Biotopvärdet har bedömts som visst biotopvärde då det förekommer allmänt med död ved. Artvärdet har bedömts som obetydligt artvärde.

Naturvärdesobjekt 69. Park och trädgård: gräsmatta

Naturvärdesklass: 4
Areal: 857 m²
Biotopvärde: visst
Artvärde: obetydligt
Naturvårdsarter: -

Beskrivning:

Naturvärdesobjekt 69 utgörs av en torr gräsmatta. Gräsmattan klipps men det förekommer blommande växter som baldersbrå, alsikeklöver, vildpersilja, svinmålla, kanadabinka, gatkamomill, groblad, bergsyra och svinmolke. Små sandiga ytor och blottad jord påträffas.

Biotopvärdet har bedömts som visst biotopvärde då det finns blommande växter samt jordblottor. Artvärdet har bedömts som obetydligt artvärde.

Naturvärdesobjekt 70. Skog och träd: taiga (triviallövskog)

Naturvärdesklass: 4
Areal: 1,4 ha
Biotopvärde: visst
Artvärde: obetydligt
Naturvårdsarter: storrams, ek

Beskrivning:

Naturvärdesobjekt 70 utgörs av en triviallövskog. Trädsnittet domineras av medelålders vårtbjörk men det finns även inslag av körsbär, rönn, tall, ek samt äldre oxel och bok. Övriga arter som förekommer är brakved, skogstry, ekorrhör, nejlikrot, blåbär, björnbär, hallon och enbuskar. Troligtvis har objektet varit mer öppet, då det finns spärrgreniga ekar och enbuskar, i dagsläge är trädsnittet tätt med mycket sly. Död ved finns sparsamt.

Biotopvärdet har bedömts som visst biotopvärde då nyckelarten ek förekommer men även då det finns bärande buskar och träd. Artvärdet har bedömts som obetydligt artvärde.

Naturvärdesobjekt 71. Igenväxningsmark: stenmur

Naturvärdesklass: 4

Areal: 856 m²

Biotopvärde: visst

Artvärde: obetydligt

Naturvårdsarter: sälg

Beskrivning:

Naturvärdesobjekt 71 utgörs av en stenmur. Stenmuren kantas av jordbruksmark i väst och betesmark i öst. Vid muren växer äldre sälg, björk och rönn. Mot jordbruksmarken är marken något torrare och det förekommer arter som flockfibbla, prästkrage, röllika, åkervädd och gulsporre.

Biotopvärdet har bedömts som visst biotopvärde då det finns nektarproducerande och bärande buskar samt insektsintressanta växter. Artvärdet har bedömts som obetydligt artvärde.

Naturvärdesobjekt 74. Igenväxningsmark: stenmur

Naturvärdesklass: 4

Areal: 1,5 ha

Biotopvärde: visst

Artvärde: obetydligt

Naturvårdsarter: sälg

Beskrivning:

Naturvärdesobjekt 74 utgörs av ett dike. Diket är fuktigt och omges av skarpa kanter beväxna med sälg. Andra arter som förekommer är svalting, kaveldun, åkertistel, strandlysing, gulsporre, stormåra, gulvial, åkervädd, sälgticka, krushättemossa och rosendunört. I väst löper diket genom jordbruksmark, i öst löper det genom skog.

Biotopvärdet har bedömts som visst biotopvärde då det förekommer fuktiga miljöer samt nektarproducerande buskar och insektsintressanta växter. Artvärdet har bedömts som obetydligt artvärde.

Naturvärdesobjekt 75. Skog och träd: taiga (triviallövsog)

Naturvärdesklass: 4

Areal: 1,8 ha

Biotopvärde: visst

Artvärde: obetydligt

Naturvårdsarter: sälg

Beskrivning:

Naturvärdesobjekt 75 utgörs av en triviallövsog. Trädsiktet domineras av medelålders asp och björk med inslag av sälg samt rönn. Träden är inte grova, dock är aspen grovbarkig. Det finns inslag av fuksänkor i objektet. Död ved förekommer sparsamt.

Biotopvärdet har bedömts som visst biotopvärde då det förekommer nektarproducerande och bärande buskar samt träd. Artvärdet har bedömts som obetydligt artvärde.

Naturvärdesobjekt 76. Skog och träd: taiga (tallskog)

Naturvärdesklass: 4
Areal: 2,5 ha
Biotopvärde: visst
Artvärde: obetydligt
Naturvårdsarter: -

Beskrivning:

Naturvärdesobjekt 76 utgörs av en tallskog. Tallskogen är fuktig med uppväxande sly av björk och rönn. Tallarna är cirka 120 år, det saknas åldersvariation. Gallring och avverkning har utförts, dock är stubbarna gamla. Död ved finns bitvis allmänt, främst i form av nydöd ved som vindfällan, men även nedbrutna och mossbelupna lågor påträffas.

Biotopvärdet har bedömts som visst biotopvärde då trädsiktet är något äldre samt att död ved förekommer. Artvärdet har bedömts som obetydligt artvärde.

Naturvärdesobjekt 77. Skog och träd: trädklädd betesmark

Naturvärdesklass: 4
Areal: 0,9 ha
Biotopvärde: visst
Artvärde: obetydligt
Naturvårdsarter: liten blåklocka

Beskrivning:

Naturvärdesobjekt 77 utgörs av en trädklädd betesmark. Trädsiktet består av tall. Avverkning av träd har utförts, vilket har gjort att flera av de äldre träden är solbelysta. Marken är torr och det finns öppna stenhällar som ej har vuxit igen med t.ex. mossa. Död ved förekommer allmänt, både stående och liggande. Vissa av träden har exponerad silverved. Marksiktet är hedartat med ljung och blåbär.

Biotopvärdet har bedömts som visst biotopvärde då det finns död ved samt att det förekommer få liknande miljöer i övriga inventeringsområdet, vilket gör att objektet bidrar till variation i landskapet. Artvärdet har bedömts som obetydligt artvärde.

Naturvärdesobjekt 78. Äng och betesmark: betesmark

Naturvärdesklass: 4
Areal: 0,9 ha
Biotopvärde: visst
Artvärde: obetydligt
Naturvårdsarter: liten blåklocka

Beskrivning:

Naturvärdesobjekt 78 utgörs av en näringsrik betesmark. Vid besöket var betestrycket lågt med enbart två betande kor. Arter som kärrtistel, knapptåg, liten blåklocka och nysört påträffades. Objektet varierar i markstruktur och har både hällar och odlingsröse.

Biotopvärdet har bedömts som visst biotopvärde då de betade gräsmarkerna med varierande strukturer bidrar med variation i landskapet. Artvärdet har bedömts som obetydligt artvärde.

Naturvärdesobjekt 79. Infrastruktur och bebyggd mark: artrik vägkant

Naturvärdesklass: 4
Areal: 0,7 ha
Biotopvärde: visst
Artvärde: obetydligt
Naturvårdsarter: -

Beskrivning:

Naturvärdesobjekt 79 utgörs av en blomrik vägkant. Arter som påträffas är liten blåklocka, renfana, åkervädd, röllika, gråbo, svartkämpar, höstfibbla och gulkämpar. Vägkanten kantar väg som går genom jordbruksmark.

Biotopvärdet har bedömts som visst biotopvärde då insektsintressanta växter förekommer. Artvärdet har bedömts som obetydligt artvärde.

Naturvärdesobjekt 80. Infrastruktur och bebyggd mark: väg

Naturvärdesklass: 4
Areal: 723 m²
Biotopvärde: visst
Artvärde: obetydligt
Naturvårdsarter: -

Beskrivning:

Naturvärdesobjekt 80 utgörs av en blomrik väg. Arter som påträffas är liten blåklocka, flockfibbla, gulsporre, äkta johannesört, mjölke, svartkämpar, nysört, åkervädd, hallon, björnbär och åkertistel. Flera fjärilar påträffades.

Biotopvärdet har bedömts som visst biotopvärde då insektsintressanta växter förekommer. Artvärdet har bedömts som obetydligt artvärde.

Naturvärdesobjekt 81. Igenväxningsmark: åkerholme

Naturvärdesklass: 4
Areal: 0,1 ha
Biotopvärde: visst
Artvärde: obetydligt
Naturvårdsarter: ek

Beskrivning:

Naturvärdesobjekt 81 utgörs av en åkerholme. På åkerholmen finns en stenmur samt odlingsröse. Medelålders ek, enbuskar, oxel, rönn och körsbär växer i trädskiktet. Andra arter som blåbär och gulsporre förekommer.

Biotopvärdet har bedömts som visst biotopvärde då nyckelarten ek påträffas samt att det förekommer bärande buskar och träd. Artvärdet har bedömts som obetydligt artvärde.

Naturvärdesobjekt 82. Igenväxningsmark: stenmur

Naturvärdesklass: 4
Areal: 191 m²
Biotopvärde: visst
Artvärde: obetydligt
Naturvårdsarter: -

Beskrivning:

Naturvärdesobjekt 82 utgörs av en stenmur. Vid stenvuren växer arter som liten blålocka, mjölke, gulsporre, röllika, björnbär samt flera olika fibblor. Objektet är solbelyst.

Biotopvärdet har bedömts som visst biotopvärde då insektsintressanta arter förekommer. Artvärdet har bedömts som obetydligt artvärde.

Naturvärdesobjekt 83. Igenväxningsmark: stenmur

Naturvärdesklass: 4
Areal: 0,3 ha
Biotopvärde: visst
Artvärde: obetydligt
Naturvårdsarter: -

Beskrivning:

Naturvärdesobjekt 83 utgörs av en stenmur. Vid stenvuren växer rikligt med rönn, sälg och körsbär.

Biotopvärdet har bedömts som visst biotopvärde då det förekommer rikligt med nektarproducerande samt bärande buskar och träd. Artvärdet har bedömts som obetydligt artvärde.

Naturvärdesobjekt 84. Äng och betesmark: betesmark

Naturvärdesklass: 4
Areal: 0,3 ha
Biotopvärde: visst
Artvärde: obetydligt
Naturvårdsarter: ek, sälg

Beskrivning:

Naturvärdesobjekt 84 utgörs av en betesmark. Betesmarken har lågt betestryck och betas av hästar. I den nordöstra delen står en ek som är cirka 150 år gammal, vid hällmark. I det sydöstra hörnet växer sälg. Marken är något näringspåverkad. Arter som renfana, röllika, höstfibbla, baldersbrå, björnbär och nysört förekommer.

Biotopvärdet har bedömts som visst biotopvärde då nyckelarten ek förekommer samt att det finns nektarproducerande växer och andra insektsintressanta blommor. Artvärdet har bedömts som obetydligt artvärde.

Naturvärdesobjekt 85. Skog och träd: taiga (triviallövskog)

Naturvärdesklass: 4
Areal: 1,3 ha
Biotopvärde: visst
Artvärde: obetydligt
Naturvårdsarter: ek

Beskrivning:

Naturvärdesobjekt 85 utgörs av en näringsrik triviallövskog. Trädskiktet domineras av asp men det finns inslag av ek, rönn samt något grövre björk. Död ved förekommer allmänt främst som nyfallna rotvältor. Objektet har hög luftfuktighet och marken är mossklädd med bland annat husmossa och kransmossa. Övriga arter som påträffas är platticka och fnösketicka. Flera diken korsar objektet.

Biotopvärdet har bedömts som visst biotopvärde då nyckelarten ek förekommer samt att det finns bärande träd. Artvärdet har bedömts som obetydligt artvärde.

Naturvärdesobjekt 86. Skog och träd: taiga (triviallövskog)

Naturvärdesklass: 4
Areal: 0,4 ha
Biotopvärde: visst
Artvärde: obetydligt
Naturvårdsarter: ek, salix sp.

Beskrivning:

Naturvärdesobjekt 86 utgörs av en triviallövskog. Trädskiktet domineras av asp men det finns inslag av ek, rönn, björk och salix sp. Död ved förekommer allmänt främst som nydöd asp. Markskiktet består till större delen av aspskott och skogsfräken.

Biotopvärdet har bedömts som visst biotopvärde då nyckelarten ek förekommer samt att det finns nektarproducerande och bärande träd. Artvärdet har bedömts som obetydligt artvärde.

Naturvärdesobjekt 87. Igenväxningsmark: stenmur

Naturvärdesklass: 4
Areal: 428 m²
Biotopvärde: visst
Artvärde: obetydligt
Naturvårdsarter: sälg

Beskrivning:

Naturvärdesobjekt 87 utgörs av en stenmur med äldre sälg och rönn. Övriga arter som förekommer är apel och björk.

Biotopvärdet har bedömts som visst biotopvärde då det finns nektarproducerande och bärande träd. Artvärdet har bedömts som obetydligt artvärde.

Naturvärdesobjekt 88. Igenväxningsmark: stenmur

Naturvärdesklass: 4

Areal: 967 m²

Biotopvärde: visst

Artvärde: obetydligt

Naturvårdsarter: sälg

Beskrivning:

Naturvärdesobjekt 88 utgörs av en stenmur som kantas av sälg, björnbär och rönn.

Biotopvärdet har bedömts som visst biotopvärde då det förekommer nektarproducerande och bärande träd. Artvärdet har bedömts som obetydligt artvärde.

Naturvärdesobjekt 90. Antropogen limnisk miljö: dike

Naturvärdesklass: 4

Areal: 0,8 ha

Biotopvärde: visst

Artvärde: obetydligt

Naturvårdsarter: -

Beskrivning:

Naturvärdesobjekt 90 utgörs av ett vattenfyllt dike. Diket är till större delen skuggat av bland annat klibbal och körsbär. I vissa delar finns död ved allmänt.

Biotopvärdet har bedömts som visst biotopvärde då det förekommer död ved samt att vattnet bidrar till variation i landskapet. Artvärdet har bedömts som obetydligt artvärde.

Naturvärdesobjekt 91. Skog och träd: taiga (triviallövskog)

Naturvärdesklass: 4

Areal: 1,7 ha

Biotopvärde: visst

Artvärde: obetydligt

Naturvårdsarter: ek, sälg, ask (EN)

Beskrivning:

Naturvärdesobjekt 91 utgörs av en triviallövskog. Trädsiktet består till större delen av äldre vårtbjörkar med inslag av rönn, ek, sälg, lönn och ung ask (EN). I markskiktet växer skogsstjärna, strimpsporre och skogstry. Död ved finns bitvis allmänt, främst i form av klen björkved. Ett mindre dike löper genom objektet.

Biotopvärdet har bedömts som visst biotopvärde då nyckelarten ek påträffas och det förekommer nektarproducerande och bärande träd. Den rödlistade arten ask påträffades i objektet, men då arten är rödlistad på grund av sjukdom bidrar den inte till att höja artvärdet högre än obetydligt artvärde.

Naturvärdesobjekt 92. Igenväxningsmark: stenmur

Naturvärdesklass: 4

Areal: 950 m²

Biotopvärde: visst

Artvärde: obetydligt

Naturvårdsarter: sälg, fläder

Beskrivning:

Naturvärdesobjekt 92 utgörs av en stenmur. Vid stenvuren växer äldre sälg, fläder, glasbjörk, rönn och körsbär. Död ved förekommer allmänt.

Biotopvärdet har bedömts som visst biotopvärde då flera nektarproducerande och bärande träd påträffas. Artvärdet har bedömts som obetydligt artvärde.

Naturvärdesobjekt 93. Igenväxningsmark: stenmur

Naturvärdesklass: 4

Areal: 0,3 ha

Biotopvärde: visst

Artvärde: obetydligt

Naturvårdsarter: sälg

Beskrivning:

Naturvärdesobjekt 93 utgörs av en stenmur. Vid stenvuren växer äldre sälg och rönn.

Biotopvärdet har bedömts som visst biotopvärde då flera nektarproducerande och bärande träd påträffas. Artvärdet har bedömts som obetydligt artvärde.

Naturvärdesobjekt 94. Skog och träd: taiga (lövskog)

Naturvärdesklass: 4

Areal: 0,6 ha

Biotopvärde: visst

Artvärde: obetydligt

Naturvårdsarter: storrams, ek

Beskrivning:

Naturvärdesobjekt 94 utgörs av en lövskog. Trädsiktet domineras av björk, ek och rönn. Det finns även inslag av tall. Död ved förekommer bitvis allmänt främst av stående döda björkar med mycket fnösketicka och björkticka. Även sent nedbrutna tallågor förekommer. Arter som påträffas i markskiktet är skogsstjärna och blååtätel.

Biotopvärdet har bedömts som visst biotopvärde då nyckelarten ek förekommer samt bärande träd. Artvärdet har bedömts som obetydligt artvärde.

Naturvärdesobjekt 95. Infrastruktur och bebyggd miljö: artrik vägkant

Naturvärdesklass: 4

Areal: 0,3 ha

Biotopvärde: visst

Artvärde: obetydligt

Naturvårdsarter: -

Beskrivning:

Naturvärdesobjekt 95 utgörs av en artrik vägkant. Arter som förekommer är åkervädd, rosor, röllika, liten blåklocka, gatkamomill, gulsporre, äkta johannesört, käringtand, svartkämpar, stormåra, kråklöver, renfana och groblad.

Biotopvärdet har bedömts som visst biotopvärde då det förekommer insektsintressanta arter. Artvärdet har bedömts som obetydligt artvärde.

Naturvärdesobjekt 96. Äng och betesmark: silikatgräsmark

Naturvärdesklass: 4

Areal: 0,5 ha

Biotopvärde: visst

Artvärde: obetydligt

Naturvårdsarter: ängsvädd

Beskrivning:

Naturvärdesobjekt 96 utgörs av en silikatgräsmark. Objektet är en betesmark som till stor del domineras av hållar. På hållarna växer renlavar, bägarlavar och tuschlav. Hållarna är solbelysta. Arter som ängsvädd, åkerviol, flockfibbla, kärtistel och bergsyra förekommer. Betestrycket är lågt. Inom objektet finns flera odlingsrösen samt en stenmur.

Biotopvärdet har bedömts som visst biotopvärde då förekomsten av solbelysta hållar och betesmark, till synes ogödslad, bidrar till variation i landskapet. Artvärdet har bedömts som obetydligt artvärde.

Naturvärdesobjekt 97. Skog och träd: trädklädd betesmark

Naturvärdesklass: 4

Areal: 0,5 ha

Biotopvärde: visst

Artvärde: obetydligt

Naturvårdsarter: ek

Beskrivning:

Naturvärdesobjekt 97 utgörs av en betad skog. I trädsiktet finns vårtbjörk, asp, körsbär, ek och rönn. Död ved förekommer allmänt, främst som klen ved. Träden är unga och gamla träd saknas.

Biotopvärdet har bedömts som visst biotopvärde då nyckelarten ek förekommer samt bärande träd. Artvärdet har bedömts som obetydligt artvärde.

Naturvärdesobjekt 98. Skog och träd: trädklädd betesmark

Naturvärdesklass: 4
Areal: 0,1 ha
Biotopvärde: visst
Artvärde: obetydligt
Naturvårdsarter: ek

Beskrivning:

Naturvärdesobjekt 98 utgörs av en trädklädd betesmark. Objektet tillhör en större betesmark som dock är mycket näringspåverkad. I trädskiktet förekommer äldre rönn men även tall, vårtbjörk och ek.

Biotopvärdet har bedömts som visst biotopvärde då nyckelarten ek förekommer men även då det finns bärande träd. Artvärdet har bedömts som obetydligt artvärde.

Naturvärdesobjekt 99. Äng och betesmark: torräng

Naturvärdesklass: 4
Areal: 0,1 ha
Biotopvärde: visst
Artvärde: obetydligt
Naturvårdsarter: -

Beskrivning:

Naturvärdesobjekt 99 utgörs av en torräng. Arter som rotfibbla, ljung, nysört, röllika, gråfibbla, hagfibblor, björnbär, flockfibbla, äkta johannesört, liten blåklocka och ängssyra förekommer. Yngre björk finns inom objektet.

Biotopvärdet har bedömts som visst biotopvärde då det förekommer insektsintressanta växter. Artvärdet har bedömts som obetydligt artvärde.

Naturvärdesobjekt 100. Igenväxningsmark: åkerholme

Naturvärdesklass: 4
Areal: 0,1 ha
Biotopvärde: visst
Artvärde: obetydligt
Naturvårdsarter: sälg

Beskrivning:

Naturvärdesobjekt 100 utgörs av en åkerholme med medelålders asp. Det finns även äldre sälg, oxel och rönn.

Biotopvärdet har bedömts som visst biotopvärde då det förekommer nektarproducerande och bärande träd samt buskar. Artvärdet har bedömts som obetydligt artvärde.

Naturvärdesobjekt 101. Skog och träd: trädklädd betesmark

Naturvärdesklass: 4
Areal: 0,5 ha
Biotopvärde: visst
Artvärde: obetydligt
Naturvårdsarter: ek

Beskrivning:

Naturvärdesobjekt 101 utgörs av betad skog. Objektet betas ej i dagsläget men det finns spår av tidigare hävd. Trädsnittet domineras av medelålders ek med inslag av asp, gran och enbuskar. Flera öppna hållar påträffas. Död ved förekommer sparsamt. Få arter växer i markskiktet, dock återfinns *digitalis sp.*

Biotopvärdet har bedömts som visst biotopvärde då nyckelarten ek förekommer samt att inslaget av hållmark bidrar till variation i landskapet. Artvärdet har bedömts som obetydligt artvärde.

Naturvärdesobjekt 102. Infrastruktur och bebyggd mark: artrik väggkant

Naturvärdesklass: 4
Areal: 0,2 ha
Biotopvärde: visst
Artvärde: obetydligt
Naturvårdsarter: -

Beskrivning:

Naturvärdesobjekt 102 utgörs av en blomrik väggkant vid jordbruksmark. Arter finns som åkervädd, renfana, rödklöver, mjölke, äkta johannesört, hallon, stormåra, röllika, baldersbrå, svartkämpar, höstfibbla, pilört, teveronika, gulsporre, brännässlor, gråbo, liten blåklocka samt ung rönn. Väggkanten var relativt nyslagen vid besöket.

Biotopvärdet har bedömts som visst biotopvärde då det förekommer insektsintressanta växter. Artvärdet har bedömts som obetydligt artvärde.

Naturvärdesobjekt 103. Igenväxningsmark: åkerholme

Naturvärdesklass: 4
Areal: 682 m²
Biotopvärde: visst
Artvärde: obetydligt
Naturvårdsarter: -

Beskrivning:

Naturvärdesobjekt 103 utgörs av en åkerholme. Objektet är blockrikt och bevuxet med unga träd av lönn, rönnbär, och glasbjörk.

Biotopvärdet har bedömts som visst biotopvärde då det förekommer bärande träd samt att objektet bidrar med variation i landskapet. Artvärdet har bedömts som obetydligt artvärde.

Naturvärdesobjekt 104. Skog och träd: taiga (triviallövskog)

Naturvärdesklass: 4

Areal: 0,2 ha

Biotopvärde: visst

Artvärde: obetydligt

Naturvårdsarter: sälg

Beskrivning:

Naturvärdesobjekt 104 utgörs av en triviallövskog runt väg. Trädskiktet är ungt och består av asp, vårtbjörk, rönn och sälg. Andra arter som liten blåklocka och harklöver förekommer.

Biotopvärdet har bedömts som visst biotopvärde då det finns nektarproducerande och bärande träd samt övriga insektsintressanta växter. Artvärdet har bedömts som obetydligt artvärde.

Naturvärdesobjekt 105. Igenväxningsmark: stenmur

Naturvärdesklass: 4

Areal: 817 m²

Biotopvärde: visst

Artvärde: obetydligt

Naturvårdsarter: sälg, ek

Beskrivning:

Naturvärdesobjekt 105 utgörs av en stenmur. Vid stenmuren växer äldre sälg, björk och rönn. En ung men spärrgrenig ek förekommer.

Biotopvärdet har bedömts som visst biotopvärde då nyckelarten ek förekommer samt nektarproducerande och bärande träd. Artvärdet har bedömts som obetydligt artvärde.

Naturvärdesobjekt 106. Igenväxningsmark: åkerholme

Naturvärdesklass: 4

Areal: 954 m²

Biotopvärde: visst

Artvärde: obetydligt

Naturvårdsarter: sälg

Beskrivning:

Naturvärdesobjekt 106 utgörs av en åkerholme. På åkerholmen växer sälg, rönn, björk, flockfibbla och prästkragar.

Biotopvärdet har bedömts som visst biotopvärde då det förekommer nektarproducerande och bärande träd. Artvärdet har bedömts som obetydligt artvärde.

Naturvärdesobjekt 107. Igenväxningsmark: odlingsröse

Naturvärdesklass: 4
Areal: 425 m²
Biotopvärde: visst
Artvärde: obetydligt
Naturvårdsarter: -

Beskrivning:

Naturvärdesobjekt 107 utgörs av ett odlingsröse beläget i jordbruksmark. På odlingsröset växer rönn och körsbär.

Biotopvärdet har bedömts som visst biotopvärde då det förekommer nektarproducerande och bärande träd. Artvärdet har bedömts som obetydligt artvärde.

Naturvärdesobjekt 108. Igenväxningsmark: brynmiljö

Naturvärdesklass: 4
Areal: 306 m²
Biotopvärde: visst
Artvärde: obetydligt
Naturvårdsarter: sälg

Beskrivning:

Naturvärdesobjekt 108 utgörs av en brynmiljö mot åkermark. I objektet finns flera döda och grova sälgar men även asp, rönn och död björk.

Biotopvärdet har bedömts som visst biotopvärde då död ved förekommer samt nektarproducerande och bärande träd. Artvärdet har bedömts som obetydligt artvärde.

Naturvärdesobjekt 109. Igenväxningsmark: stenmur

Naturvärdesklass: 4
Areal: 0,3 ha
Biotopvärde: visst
Artvärde: obetydligt
Naturvårdsarter: sälg

Beskrivning:

Naturvärdesobjekt 109 utgörs av en stenmur. Stenmuren är delvis solbelyst, delvis bevuxen med sälg och rönn.

Biotopvärdet har bedömts som visst biotopvärde då nektarproducerande och bärande träd förekommer. Artvärdet har bedömts som obetydligt artvärde.

Naturvärdesobjekt 110. Infrastruktur och bebyggd mark: artrik vägkant

Naturvärdesklass: 4
Areal: 0,1 ha
Biotopvärde: visst
Artvärde: obetydligt
Naturvårdsarter: -

Beskrivning:

Naturvärdesobjekt 110 utgörs av en artrik vägkant. Arter finns såsom prästkrage, liten blåklocka, bergsyra, nysört, höstfibbla, röllika, äkta johannesört, kungsljus, harklöver, renfana, björnbär, mjölke, gråfibbla och rotfibbla. Det finns ett flertal arter men endast i mindre mängd. De invasiva främmande arterna blomsterlupin, parkslide och jättebalsamin finns i vägkanten.

Biotopvärdet har bedömts som visst biotopvärde då det förekommer insektsintressanta växter. Artvärdet har bedömts som obetydligt artvärde.

Naturvärdesobjekt 111. Åkermark: betad vall

Naturvärdesklass: 4
Areal: 0,3 ha
Biotopvärde: visst
Artvärde: obetydligt
Naturvårdsarter: -

Beskrivning:

Naturvärdesobjekt 111 utgörs av en betad vall. Objektet har rikligt med blommande arter av käringtand, rödklöver och röllika. Även enstaka vägtistel och prästkrage förekommer.

Biotopvärdet har bedömts som visst biotopvärde då det förekommer insektsintressanta växter. Artvärdet har bedömts som obetydligt artvärde.

Naturvärdesobjekt 112. Infrastruktur och bebyggd mark: väg

Naturvärdesklass: 4
Areal: 0,5 ha
Biotopvärde: visst
Artvärde: obetydligt
Naturvårdsarter: sälg

Beskrivning:

Naturvärdesobjekt 112 utgörs av en övergiven väg som har vuxit igen. Arter som sälg, rönn, björnbär, strimporre och hallon påträffas. Död ved förekommer sparsamt. Den invasivt främmande arterna kanadensiskt gullris och parkslide växer inom objektet.

Biotopvärdet har bedömts som visst biotopvärde då det förekommer nektarproducerande samt bärande träd och buskar. Artvärdet har bedömts som obetydligt artvärde.

Naturvärdesobjekt 113. Igenväxningsmark: stenmur

Naturvärdesklass: 4

Areal: 0,2 ha

Biotopvärde: visst

Artvärde: obetydligt

Naturvårdsarter: sälg, snok

Beskrivning:

Naturvärdesobjekt 113 utgörs av en stenmur. Stenmuren är till viss del solbelyst men det förekommer även sälg som skuggar.

Biotopvärdet har bedömts som visst biotopvärde då det finns nektarproducerande buskar. Artvärdet har bedömts som obetydligt artvärde.

Naturvärdesobjekt 114. Antropogen limnisk miljö: dike

Naturvärdesklass: 4

Areal: 377 m²

Biotopvärde: visst

Artvärde: obetydligt

Naturvårdsarter: sälg

Beskrivning:

Naturvärdesobjekt 114 utgörs av ett fuktigt dike i jordbruksmark. I kanten av diket växer gåsört, åkertistel, nysört och röllika.

Biotopvärdet har bedömts som visst biotopvärde då den fuktiga miljön bidrar med variation i landskapet. Artvärdet har bedömts som obetydligt artvärde.

Naturvärdesobjekt 115. Igenväxningsmark: åkerholme

Naturvärdesklass: 4

Areal: 959 m²

Biotopvärde: visst

Artvärde: obetydligt

Naturvårdsarter: sälg

Beskrivning:

Naturvärdesobjekt 115 utgörs av en åkerholme som kantas av ett dike. Här växer arter som sälg, rönn och klibbal.

Biotopvärdet har bedömts som visst biotopvärde då det förekommer bärande och nektarproducerande buskar. Artvärdet har bedömts som obetydligt artvärde.

Naturvärdesobjekt 116. Skog och träd: taiga (triviallövskog)

Naturvärdesklass: 4

Areal: 0,5 ha

Biotopvärde: visst

Artvärde: obetydligt

Naturvårdsarter: storrams

Beskrivning:

Naturvärdesobjekt 116 utgörs av en triviallövskog. Skogen domineras av medelålders asp. Det finns även rönn. Död ved förekommer bitvis allmänt. I markskiktet växer bland annat storrams och ekorrbär.

Biotopvärdet har bedömts som visst biotopvärde då död ved och bärande träd förekommer. Artvärdet har bedömts som obetydligt artvärde.

Naturvärdesobjekt 117. Igenväxningsmark: stenmur

Naturvärdesklass: 4

Areal: 0,1 ha

Biotopvärde: visst

Artvärde: obetydligt

Naturvårdsarter: ek, sälg

Beskrivning:

Naturvärdesobjekt 117 utgörs av en stenmur. Stenmuren är delvis solbelyst och delvis bevuxen med sälg, björk, rönn och äldre ek.

Biotopvärdet har bedömts som visst biotopvärde då nyckelarten ek förekommer liksom nektarproducerande och bärande träd och buskar. Artvärdet har bedömts som obetydligt artvärde.

Naturvärdesobjekt 118. Igenväxningsmark: åkerholme

Naturvärdesklass: 4

Areal: 837 m²

Biotopvärde: visst

Artvärde: obetydligt

Naturvårdsarter: ängsvädd

Beskrivning:

Naturvärdesobjekt 118 utgörs av en åkerholme. Här växer arter som björk, rönn, stormåra, röllika, liten blåklocka och ängsvädd.

Biotopvärdet har bedömts som visst biotopvärde då bärande träd samt insektsintressanta växter förekommer. Artvärdet har bedömts som obetydligt artvärde.

Naturvärdesobjekt 119. Igenväxningsmark: brynmiljö

Naturvärdesklass: 4

Areal: 828 m²

Biotopvärde: visst

Artvärde: obetydligt

Naturvårdsarter: ek, sälg

Beskrivning:

Naturvärdesobjekt 119 utgörs av en brynmiljö som angränsar till jordbruksmark. I trädskiktet växer ek, asp, sälg och rönn.

Biotopvärdet har bedömts som visst biotopvärde då nyckelarten ek förekommer liksom nektarproducerande och bärande träd. Artvärdet har bedömts som obetydligt artvärde.

Naturvärdesobjekt 120. Igenväxningsmark: grusväg

Naturvärdesklass: 4

Areal: 0,3 ha

Biotopvärde: visst

Artvärde: obetydligt

Naturvårdsarter: sälg

Beskrivning:

Naturvärdesobjekt 120 utgörs av en gammal grusväg. Grusvägen är blomrik med arter som harklöver, ljung, liten blåklocka, äkta johannesört, gulkämpar, renfana, gullris, svartkämpar samt rikligt med getväppling. Ytorna omges av sälg vilket skapar vindskyddade miljöer. Objektet är även solbelyst större delen av dagen. Fyrbandad blomböck påträffades på flera av växterna.

Biotopvärdet har bedömts som visst biotopvärde då det förekommer insektsintressanta växter. Artvärdet har bedömts som obetydligt artvärde.

Naturvärdesobjekt 121. Berg och sten: hållmark

Naturvärdesklass: 4

Areal: 0,2 ha

Biotopvärde: visst

Artvärde: obetydligt

Naturvårdsarter: ek

Beskrivning:

Naturvärdesobjekt 121 utgörs av en hållmark bevuxen med senvuxen ek och enbuskar. Hållmarken är belägen i en kraftledningsgata. Objektet är solbelyst och enbuskarna skapar vindskyddade lägen. Arter som tuschlav, bergsyra, stensöta, vårbrodd, ljung och blodrot påträffas.

Biotopvärdet har bedömts som visst biotopvärde då nyckelarten ek förekommer liksom solbelysta och varma hållar vilket bidrar med variation i landskapet. Artvärdet har bedömts som obetydligt artvärde.

Naturvärdesobjekt 122. Infrastruktur och bebyggd mark: artrik vägkant

Naturvärdesklass: 4

Areal: 0,5 ha

Biotopvärde: visst

Artvärde: obetydligt

Naturvårdsarter: -

Beskrivning:

Naturvärdesobjekt 122 utgörs av två ytor som består av artrik vägkant. Marken är torr och solbelyst. Inom objektet växer många arter, dock finns få exemplar av varje art. De arter som påträffas är gråfibbla, blåeld, styvfibblor, mjölke, flockfibbla, harklöver, rödklint, gulkämpar, prästkrage, renfana, baldersbrå, röllika, svartkämpar, vildpersilja, ängskovall, äkta johannesört, liten blåklocka, vildmorot, hästhov, blåmunkar och ljung.

Biotopvärdet har bedömts som visst biotopvärde då det förekommer insektsintressanta växter. Artvärdet har bedömts som obetydligt artvärde.

Naturvärdesobjekt 123. Äng och betesmark: silikatgräsmark

Naturvärdesklass: 4

Areal: 220 m²

Biotopvärde: visst

Artvärde: obetydligt

Naturvårdsarter: -

Beskrivning:

Naturvärdesobjekt 123 utgörs av en mindre gräsyta. Marken är torr och solbelyst och har flera blommande arter som gulsporre, liten blåklocka, harklöver, hästhov, stormåra, svartkämp, blåeld och vildmorot.

Biotopvärdet har bedömts som visst biotopvärde då det förekommer insektsintressanta växter. Artvärdet har bedömts som obetydligt artvärde.

Naturvärdesobjekt 124. Igenväxningsmark: buskmark

Naturvärdesklass: 4

Areal: 0,1 ha

Biotopvärde: visst

Artvärde: obetydligt

Naturvårdsarter: sälg

Beskrivning:

Naturvärdesobjekt 124 utgörs av en yta med yngre buskar. Arter som förekommer är rosor, sälg och rönnbär.

Biotopvärdet har bedömts som visst biotopvärde då det finns nektarproducerande och bärande buskar. Artvärdet har bedömts som obetydligt artvärde.

Naturvärdesobjekt 125. Igenväxningsmark: åkerholme

Naturvärdesklass: 4

Areal: 0,3 ha

Biotopvärde: visst

Artvärde: obetydligt

Naturvårdsarter: ek

Beskrivning:

Naturvärdesobjekt 125 utgörs av en åkerholme. Åkerholmen är bevuxen med asp, rönn och ung ek. Andra arter som påträffas är gulsporre, blåklocka, svartkämpar och flockfibbla. Enstaka lågor förekommer inom objektet.

Biotopvärdet har bedömts som visst biotopvärde då trädsiktet är något äldre än omgivande trädmiljöer, då det finns död ved samt att det förekommer bärande buskar och träd. Artvärdet har bedömts som obetydligt artvärde.

Naturvärdesobjekt 126. Skog och träd: taiga (triviallövskog)

Naturvärdesklass: 4

Areal: 0,2 ha

Biotopvärde: visst

Artvärde: obetydligt

Naturvårdsarter: -

Beskrivning:

Naturvärdesobjekt 126 utgörs av en åkerholme. Åkerholmen är bevuxen med äldre björk och asp, dock förekommer mycket uppväxande sly och unga träd. Andra arter som påträffas är rönn, hallon, ekorrbär och kransmossa.

Biotopvärdet har bedömts som visst biotopvärde då trädsiktet är något äldre än omgivande trädmiljöer samt att det förekommer bärande buskar och träd. Artvärdet har bedömts som obetydligt artvärde.

Naturvärdesobjekt 127. Äng och betesmark: silikatgräsmark

Naturvärdesklass: 4

Areal: 0,2 ha

Biotopvärde: visst

Artvärde: obetydligt

Naturvårdsarter: salix sp.

Beskrivning:

Naturvärdesobjekt 127 utgörs av en näringsrik silikatgräsmark. Växter som påträffas är vitklöver, nysört, kärtistel, grässtjärnblomma, bergdunört, pilört, mjölke, strandlysing, sumpmåra, gulvial, kråkvicker och rosendunört. Ett mindre videbuskage ingår i objektet.

Biotopvärdet har bedömts som visst biotopvärde då det förekommer insektsintressanta växter och nektarproducerande buskar. Artvärdet har bedömts som obetydligt artvärde.

Naturvärdesobjekt 128. Skog och träd: taiga (lövskog)

Naturvärdesklass: 4

Areal: 1,1 ha

Biotopvärde: visst

Artvärde: obetydligt

Naturvårdsarter: ek, storrams

Beskrivning:

Naturvärdesobjekt 128 utgörs av en lövskog. Bitvis är skogen kuperad med en mindre bergsbrant i den sydvästra delen. Vid branten är luftfuktigheten hög. Det förekommer inslag av död ved i objektet, både som något grövre lågor men även som ved i klenare dimensioner. Liljekonvalj, oxel och stensöta påträffas. Skogen angränsar till granplantering. Objektet fortsätter utanför inventeringsområdet.

Biotopvärdet har bedömts som visst biotopvärde då nyckelarten ek förekommer, objektet har branter med hög luftfuktighet och det finns bärande träd. Artvärdet har bedömts som obetydligt artvärde.

Naturvärdesobjekt 130. Skog och träd: taiga (blandskog)

Naturvärdesklass: 4

Areal: 0,3 ha

Biotopvärde: visst

Artvärde: obetydligt

Naturvårdsarter: ek, sälg

Beskrivning:

Naturvärdesobjekt 130 utgörs av en blandskog på hållmark. I objektet påträffades ek, rönn, sälg, tall, enbuskar och oxel. Trädskiktet är ungt och det saknas gamla träd. Det förekommer strukturer som en rest av stenmur.

Biotopvärdet har bedömts som visst biotopvärde då nyckelarten ek förekommer samt att det finns nektarproducerande och bärande träd. Artvärdet har bedömts som obetydligt artvärde.

Naturvärdesobjekt 131. Infrastruktur och bebyggd mark: husgrunder

Naturvärdesklass: 4

Areal: 0,2 ha

Biotopvärde: visst

Artvärde: obetydligt

Naturvårdsarter: -

Beskrivning:

Naturvärdesobjekt 131 utgörs av husgrunder med omgivande gräsmatta. Husgrunderna består i dagsläget av grus. De är solbelysta och torra. Arter som vitklöver, mjölke, renfana, åkertistel, rödklint, röllika, gråfibbla och rotfibbla påträffas.

Biotopvärdet har bedömts som visst biotopvärde då det förekommer insektsintressanta växter samt att objektet är solbelyst och torrt. Artvärdet har bedömts som obetydligt artvärde.

Naturvärdesobjekt 132. Infrastruktur och bebyggd mark: artrik vägkant

Naturvärdesklass: 4
Areal: 0,3 ha
Biotopvärde: visst
Artvärde: obetydligt
Naturvårdsarter: -

Beskrivning:

Naturvärdesobjekt 132 utgörs av artrik vägkant samt stenmur. Objektet är blomrikt med arter som liten blåklocka, röllika, äkta johannesört, rödklint, gulmåra, åkerstistel, åkermolke och gulkämpar. I kanten växer även äldre körsbär, oxel och rönn.

Biotopvärdet har bedömts som visst biotopvärde då det förekommer bärande buskar och träd samt att det finns insektsintressanta växter. Artvärdet har bedömts som obetydligt artvärde.

Naturvärdesobjekt 133. Igenväxningsmark: åkerholme

Naturvärdesklass: 4
Areal: 796 m²
Biotopvärde: visst
Artvärde: obetydligt
Naturvårdsarter: ek

Beskrivning:

Naturvärdesobjekt 133 utgörs av en åkerholme med stenröse. På åkerholmen växer medelålders ekar.

Biotopvärdet har bedömts som visst biotopvärde då nyckelarten ek förekommer. Artvärdet har bedömts som obetydligt artvärde.

Naturvärdesobjekt 134. Skog och träd: taiga (lövskog)

Naturvärdesklass: 4
Areal: 0,3 ha
Biotopvärde: visst
Artvärde: obetydligt
Naturvårdsarter: ek, sälg

Beskrivning:

Naturvärdesobjekt 134 utgörs av en lövskog. I trädskiktet påträffas ek, rönn och äldre sälg. Objektet har brynmiljöer med slån mot jordbruksmark.

Biotopvärdet har bedömts som visst biotopvärde då nyckelarten ek förekommer samt att det finns brynmiljöer med nektarproducerande och bärande buskar. Artvärdet har bedömts som obetydligt artvärde.

Naturvärdesobjekt 135. Skog och träd: trädklädd betesmark

Naturvärdesklass: 4

Areal: 1,5 ha

Biotopvärde: visst

Artvärde: obetydligt

Naturvårdsarter: ek, storrams

Beskrivning:

Naturvärdesobjekt 135 utgörs av en trädklädd betesmark. Trädskiktet består av tall, glasbjörk, körsbär, rönn, oxel samt ek. Träden är cirka 100 år, och gamla träd saknas. Bitvis är marken något kuperad. Plockhuggning har gjorts och det finns stubbar av något grövre träd. Trädskiktet är tätt och det finns få arter i markskiktet. Arter som påträffas är storrams, pilört, björnbär, skogstry, skogsstjärna och gullris.

Biotopvärdet har bedömts som visst biotopvärde då nyckelarten ek förekommer. Artvärdet har bedömts som obetydligt artvärde.

Naturvärdesobjekt 136. Skog och träd: ekskog

Naturvärdesklass: 4

Areal: 0,1 ha

Biotopvärde: visst

Artvärde: obetydligt

Naturvårdsarter: ek

Beskrivning:

Naturvärdesobjekt 136 utgörs av en mindre yta med medelålders ek.

Biotopvärdet har bedömts som visst biotopvärde då nyckelarten ek förekommer. Artvärdet har bedömts som obetydligt artvärde.

Naturvärdesobjekt 137. Igenväxningsmark: odlingsröse

Naturvärdesklass: 4

Areal: 0,1 ha

Biotopvärde: visst

Artvärde: obetydligt

Naturvårdsarter: ek

Beskrivning:

Naturvärdesobjekt 137 utgörs av ett odlingsröse. På odlingsröset växer oxel, ek, slån och rönn.

Biotopvärdet har bedömts som visst biotopvärde då nyckelarten ek förekommer samt att det finns bärande buskar och träd. Artvärdet har bedömts som obetydligt artvärde.

Naturvärdesobjekt 138. Berg och sten: hällmark

Naturvärdesklass: 4

Areal: 0,1 ha

Biotopvärde: visst

Artvärde: obetydligt

Naturvårdsarter: ek, sälg

Beskrivning:

Naturvärdesobjekt 138 utgörs av en mindre hällmark. Det förekommer solexponerade hållar och fuktsänkor. Arter som påträffas är tuschlav, rönn, bergsyra, ek, fläder, stensöta, höstfibbla och sälg.

Biotopvärdet har bedömts som visst biotopvärde då nyckelarten ek förekommer samt att det finns bärande buskar och träd. Artvärdet har bedömts som obetydligt artvärde.

Naturvärdesobjekt 139. Park och trädgård: grönyta

Naturvärdesklass: 4

Areal: 833 m²

Biotopvärde: visst

Artvärde: obetydligt

Naturvårdsarter: -

Beskrivning:

Naturvärdesobjekt 139 utgörs av en klippt grönyta. Grönytan är artrik och det förekommer arter som rotfibbla, gulkämpar, prästkrage, äkta johannesört, röllika, blåmunkar, bergsyra och strätta.

Biotopvärdet har bedömts som visst biotopvärde då det förekommer insektsintressanta arter. Artvärdet har bedömts som obetydligt artvärde.

Naturvärdesobjekt 140. Infrastruktur och bebyggd mark: artrik vägkant

Naturvärdesklass: 4

Areal: 0,1 ha

Biotopvärde: visst

Artvärde: obetydligt

Naturvårdsarter: -

Beskrivning:

Naturvärdesobjekt 140 utgörs av en artrik vägkant. Vägkanten är torr med arter som gråfibbla, mjölke, renfana, blåeld och harklöver.

Biotopvärdet har bedömts som visst biotopvärde då det förekommer insektsintressanta arter. Artvärdet har bedömts som obetydligt artvärde.

Naturvärdesobjekt 141. Infrastruktur och bebyggd mark: artrik vägkant

Naturvärdesklass: 4

Areal: 0,2 ha

Biotopvärde: visst

Artvärde: obetydligt

Naturvårdsarter: -

Beskrivning:

Naturvärdesobjekt 141 utgörs av en artrik vägkant. Vägkanten kantar en äldre grusväg. Arter som gåsört, höstfibbla, kråkvicker, flockfibbla, gulsporre, liten blålocka, renfana, nysört, äkta johannesört och hallon påträffas. Även den invasivt främmande arten blomsterlupin förekommer.

Biotopvärdet har bedömts som visst biotopvärde då det finns insektsintressanta arter. Artvärdet har bedömts som obetydligt artvärde.

Naturvärdesobjekt 142. Infrastruktur och bebyggd mark: artrik vägkant

Naturvärdesklass: 4

Areal: 0,1 ha

Biotopvärde: visst

Artvärde: obetydligt

Naturvårdsarter: -

Beskrivning:

Naturvärdesobjekt 142 utgörs av en artrik vägkant. Vägkanten kantar en äldre grusväg. Arter finns som liten blålocka, harklöver, röllika, renfana, höstfibbla, äkta johannesört, mjölke, åkertistel, rödnarv, flockfibbla, vägtistel, krypvide, blåbär och gulsporre. En stenmur löper längs vägen där det växer ung sälg och rönn. Den invasivt främmande arten blomsterlupin förekommer inom objektet.

Biotopvärdet har bedömts som visst biotopvärde då det förekommer insektsintressanta arter samt nektarproducerande och bärande buskar. Artvärdet har bedömts som obetydligt artvärde.

Naturvärdesobjekt 143. Skog och träd: taiga (blandskog)

Naturvärdesklass: 4

Areal: 0,6 ha

Biotopvärde: visst

Artvärde: obetydligt

Naturvårdsarter: -

Beskrivning:

Naturvärdesobjekt 143 utgörs av en blandskog som kantar ett kalhygge. Här växer tallar, cirka 120 år gamla, samt ekar i samma ålder. Död ved förekommer sparsamt.

Biotopvärdet har bedömts som visst biotopvärde då nyckelarten ek förekommer samt att trädåldern är något högre än vad som påträffas i resten av inventeringsområdet. Artvärdet har bedömts som obetydligt artvärde.

Naturvärdesobjekt 145. Äng och betesmark: silikatgräsmark

Naturvärdesklass: 4

Areal: 1,1 ha

Biotopvärde: visst

Artvärde: obetydligt

Naturvårdsarter: -

Beskrivning:

Naturvärdesobjekt 145 utgörs av en silikatgräsmark. Gräsmarken är något näringspåverkad. Det förekommer inslag av partier med stenhällar där det växer liten blåklocka. I det sydvästra hörnet står några äldre träd av tall, oxel och ek. I den övriga delen av betesmarken växer gott om knapptåg och björnbär.

Biotopvärdet har bedömts som visst biotopvärde då nyckelarten ek förekommer liksom bärande träd. Artvärdet har bedömts som obetydligt artvärde.

Art	Svenskt namn	Naturvårdsart	SWEREF 99 E	SWEREF 99 N
Ek	<i>Quercus robur</i>	Nyckelart	338915	6327689
Ek	<i>Quercus robur</i>	Nyckelart	338703	6327511
Ek	<i>Quercus robur</i>	Nyckelart	338616	6327553
Ek	<i>Quercus robur</i>	Nyckelart	339226	6327560
Ek	<i>Quercus robur</i>	Nyckelart	338985	6327323
Ek	<i>Quercus robur</i>	Nyckelart	338566	6327919
Ek	<i>Quercus robur</i>	Nyckelart	338370	6327887
Ek	<i>Quercus robur</i>	Nyckelart	338610	6328114
Ek	<i>Quercus robur</i>	Nyckelart	338667	6328049
Ek	<i>Quercus robur</i>	Nyckelart	338429	6327919
Ek	<i>Quercus robur</i>	Nyckelart	339362	6327448
Ek	<i>Quercus robur</i>	Nyckelart	339358	6327547
Ek	<i>Quercus robur</i>	Nyckelart	339399	6327227
Ek	<i>Quercus robur</i>	Nyckelart	338748	6328132
Ek	<i>Quercus robur</i>	Nyckelart	338586	6328480
Ek	<i>Quercus robur</i>	Nyckelart	338246	6328216
Ek	<i>Quercus robur</i>	Nyckelart	338953	6328138
Ek	<i>Quercus robur</i>	Nyckelart	339268	6328026
Ek	<i>Quercus robur</i>	Nyckelart	339221	6328846
Ek	<i>Quercus robur</i>	Nyckelart	339014	6328568
Ek	<i>Quercus robur</i>	Nyckelart	339328	6329052
Ek	<i>Quercus robur</i>	Nyckelart	339531	6329153
Ek	<i>Quercus robur</i>	Nyckelart	339309	6328712
Ek	<i>Quercus robur</i>	Nyckelart	339353	6328139
Ek	<i>Quercus robur</i>	Nyckelart	339424	6327955
Ek	<i>Quercus robur</i>	Nyckelart	339516	6327835
Ek	<i>Quercus robur</i>	Nyckelart	339973	6327722
Ek	<i>Quercus robur</i>	Nyckelart	340007	6327531
Ek	<i>Quercus robur</i>	Nyckelart	339857	6327641
Ek	<i>Quercus robur</i>	Nyckelart	340325	6327707
Ek	<i>Quercus robur</i>	Nyckelart	340051	6327751
Ek	<i>Quercus robur</i>	Nyckelart	340230	6327897
Ek	<i>Quercus robur</i>	Nyckelart	340281	6327820
Ek	<i>Quercus robur</i>	Nyckelart	340375	6327832
Ek	<i>Quercus robur</i>	Nyckelart	339406	6327632
Ek	<i>Quercus robur</i>	Nyckelart	340096	6328281
Ek	<i>Quercus robur</i>	Nyckelart	339752	6328321
Ek	<i>Quercus robur</i>	Nyckelart	339946	6328589
Ek	<i>Quercus robur</i>	Nyckelart	338944	6327388
Ek	<i>Quercus robur</i>	Nyckelart	338861	6327841
Ek	<i>Quercus robur</i>	Nyckelart	338338	6327749
Ek	<i>Quercus robur</i>	Nyckelart	340000	6328093
Ek	<i>Quercus robur</i>	Nyckelart	338366	6327819

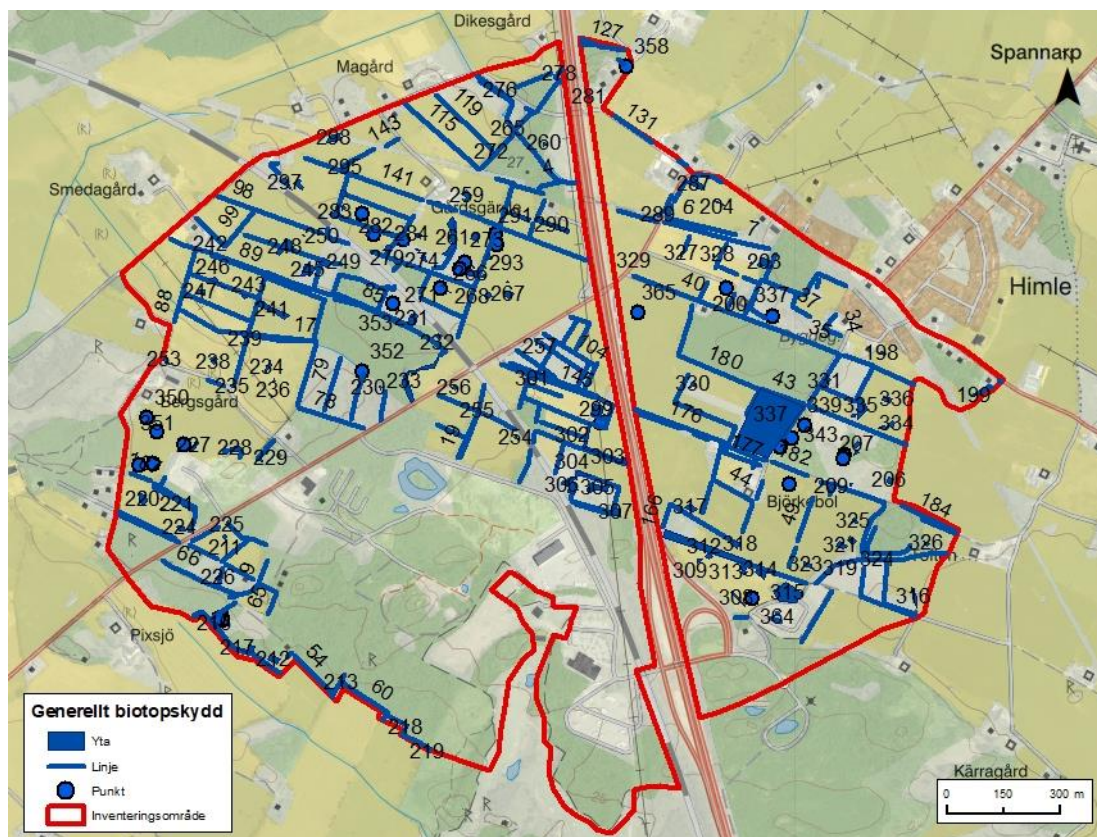
Art	Svenskt namn	Naturvårdsart	SWEREF 99 E	SWEREF 99 N
Ek	<i>Quercus robur</i>	Nyckelart	338230	6327822
Ek	<i>Quercus robur</i>	Nyckelart	339293	6329006
Ek	<i>Quercus robur</i>	Nyckelart	338425	6327724
Ek	<i>Quercus robur</i>	Nyckelart	338652	6327693
Ek	<i>Quercus robur</i>	Nyckelart	338457	6327744
Fläder	<i>Sambucus nigra</i>	Nyckelart	339346	6327413
Fläder	<i>Sambucus nigra</i>	Nyckelart	339286	6328985
Glansfläck	<i>Arthonia spadicea</i>	Skogsstyrelsens signalart	339159	6327252
Groda sp.	<i>Pelobatidae/Hylidae/Ranidae/Bombinatoridae</i>	Fridlyst enligt artskyddsförordningen §6	339046	6328009
Groda sp.	<i>Pelobatidae/Hylidae/Ranidae/Bombinatoridae</i>	Fridlyst enligt artskyddsförordningen §6	338437	6327699
Idegran	<i>Taxus baccata</i>	Skogsstyrelsens signalart	340155	6328434
Idegran	<i>Taxus baccata</i>	Skogsstyrelsens signalart	339999	6328495
Idegran	<i>Taxus baccata</i>	Skogsstyrelsens signalart	338288	6327843
Idegran	<i>Taxus baccata</i>	Skogsstyrelsens signalart	339388	6327493
Idegran	<i>Taxus baccata</i>	Skogsstyrelsens signalart	339286	6328250
Liljekonvalj	<i>Convallaria majalis</i>	Typisk art 9190	338738	6327727
Liten blåklocka	<i>Campanula rotundifolia</i>	Typisk art 6270	340081	6328460
Liten blåklocka	<i>Campanula rotundifolia</i>	Typisk art 6270	338747	6328302
Liten blåklocka	<i>Campanula rotundifolia</i>	Typisk art 6270	339029	6328410
Liten blåklocka	<i>Campanula rotundifolia</i>	Typisk art 6270	339859	6328194
Liten blåklocka	<i>Campanula rotundifolia</i>	Typisk art 6270	339785	6328293
Liten blåklocka	<i>Campanula rotundifolia</i>	Typisk art 6270	340026	6328057
Liten blåklocka	<i>Campanula rotundifolia</i>	Typisk art 6270	338601	6327688
Myrkbeck	<i>Aromia moschata</i>	Skogsstyrelsens signalart	339934	6328644
Prästkrage	<i>Leucanthemum vulgare</i>	Typisk art 6270	340424	6328285
Salix sp.	<i>Salix</i>	Nyckelart	338993	6327318
Salix sp.	<i>Salix</i>	Nyckelart	339283	6328008
Salix sp.	<i>Salix</i>	Nyckelart	339882	6327580
Silversmygar e	<i>Hesperia comma</i>	Rödlistad NT	340179	6327982
Silversmygar e	<i>Hesperia comma</i>	Rödlistad NT	338857	6327854
Skogsödla	<i>Zootoca vivipara</i>	Fridlyst enligt artskyddsförordningen §6	339922	6328572
Skogsödla	<i>Zootoca vivipara</i>	Fridlyst enligt artskyddsförordningen §6	338588	6327657

Art	Svenskt namn	Naturvårdsart	SWEREF 99 E	SWEREF 99 N
Skogsödla	<i>Zootoca vivipara</i>	Fridlyst enligt artskyddsförordningen §6	340078	6328367
Småfibblebi	<i>Panurgus calcaratus</i>	Tidigare rödlistad NT (egen naturvårdsart)	339041	6327963
Småfibblebi	<i>Panurgus calcaratus</i>	Tidigare rödlistad NT (egen naturvårdsart)	338650	6327955
Snok	<i>Natrix natrix</i>	Fridlyst enligt artskyddsförordningen §6	339447	6328243
Snok	<i>Natrix natrix</i>	Fridlyst enligt artskyddsförordningen §6	340209	6327705
Spillkråka	<i>Dryocopus martius</i>	Rödlistad NT, fågeldirektivet	338966	6327605
Storrams	<i>Polygonatum multiflorum</i>	Skogsstyrelsens signalart	338837	6327682
Storrams	<i>Polygonatum multiflorum</i>	Skogsstyrelsens signalart	338756	6327642
Storrams	<i>Polygonatum multiflorum</i>	Skogsstyrelsens signalart	338760	6327546
Storrams	<i>Polygonatum multiflorum</i>	Skogsstyrelsens signalart	338614	6327536
Storrams	<i>Polygonatum multiflorum</i>	Skogsstyrelsens signalart	338998	6327540
Storrams	<i>Polygonatum multiflorum</i>	Skogsstyrelsens signalart	339185	6327484
storrams	<i>Polygonatum multiflorum</i>	Skogsstyrelsens signalart	338949	6327437
Storrams	<i>Polygonatum multiflorum</i>	Skogsstyrelsens signalart	338848	6327532
Storrams	<i>Polygonatum multiflorum</i>	Skogsstyrelsens signalart	339004	6328013
Storrams	<i>Polygonatum multiflorum</i>	Skogsstyrelsens signalart	338881	6327549
Storrams	<i>Polygonatum multiflorum</i>	Skogsstyrelsens signalart	338750	6327707
Storrams	<i>Polygonatum multiflorum</i>	Skogsstyrelsens signalart	338711	6327729
Storrams	<i>Polygonatum multiflorum</i>	Skogsstyrelsens signalart	338353	6327746
Storrams	<i>Polygonatum multiflorum</i>	Skogsstyrelsens signalart	338314	6327738
Storrams	<i>Polygonatum multiflorum</i>	Skogsstyrelsens signalart	338397	6327829
Storrams	<i>Polygonatum multiflorum</i>	Skogsstyrelsens signalart	338257	6327819
Storrams	<i>Polygonatum multiflorum</i>	Skogsstyrelsens signalart	338314	6327998
Storrams	<i>Polygonatum multiflorum</i>	Skogsstyrelsens signalart	338660	6327801
Storrams	<i>Polygonatum multiflorum</i>	Skogsstyrelsens signalart	338722	6328137
Storrams	<i>Polygonatum multiflorum</i>	Skogsstyrelsens signalart	339281	6328206
Storrams	<i>Polygonatum multiflorum</i>	Skogsstyrelsens signalart	339941	6327585
Storrams	<i>Polygonatum multiflorum</i>	Skogsstyrelsens signalart	340238	6327861
Storrams	<i>Polygonatum multiflorum</i>	Skogsstyrelsens signalart	340258	6327877
Storrams	<i>Polygonatum multiflorum</i>	Skogsstyrelsens signalart	338615	6327548
Storrams	<i>Polygonatum multiflorum</i>	Skogsstyrelsens signalart	338959	6328581
Storrams	<i>Polygonatum multiflorum</i>	Skogsstyrelsens signalart	338408	6327708
Svartkämpar	<i>Plantago lanceolata</i>	Typisk art 6270	338855	6328214
Svartkämpar	<i>Plantago lanceolata</i>	Typisk art 6270	340274	6328478
Svartkämpar	<i>Plantago lanceolata</i>	Typisk art 6270	339855	6328204
Svartkämpar	<i>Plantago lanceolata</i>	Typisk art 6270	339772	6328304
Sälg	<i>Salix caprea</i>	Nyckelart	338807	6328842
Sälg	<i>Salix caprea</i>	Nyckelart	339828	6328484
Sälg	<i>Salix caprea</i>	Nyckelart	338854	6327807

Art	Svenskt namn	Naturvårdsart	SWEREF 99 E	SWEREF 99 N
Sälg	<i>Salix caprea</i>	Nyckelart	338883	6328051
Sälg	<i>Salix caprea</i>	Nyckelart	338814	6328072
Sälg	<i>Salix caprea</i>	Nyckelart	338522	6327898
Sälg	<i>Salix caprea</i>	Nyckelart	338614	6327797
Sälg	<i>Salix caprea</i>	Nyckelart	338752	6327890
Sälg	<i>Salix caprea</i>	Nyckelart	339366	6327528
Sälg	<i>Salix caprea</i>	Nyckelart	338689	6328275
Sälg	<i>Salix caprea</i>	Nyckelart	338577	6328395
Sälg	<i>Salix caprea</i>	Nyckelart	338847	6328374
Sälg	<i>Salix caprea</i>	Nyckelart	338227	6328173
Sälg	<i>Salix caprea</i>	Nyckelart	339161	6328234
Sälg	<i>Salix caprea</i>	Nyckelart	339082	6328228
Sälg	<i>Salix caprea</i>	Nyckelart	339282	6328859
Sälg	<i>Salix caprea</i>	Nyckelart	339271	6328967
Sälg	<i>Salix caprea</i>	Nyckelart	339023	6328960
Sälg	<i>Salix caprea</i>	Nyckelart	338777	6328742
Sälg	<i>Salix caprea</i>	Nyckelart	339565	6328730
Sälg	<i>Salix caprea</i>	Nyckelart	339381	6328684
Sälg	<i>Salix caprea</i>	Nyckelart	339253	6328726
Sälg	<i>Salix caprea</i>	Nyckelart	339141	6328529
Sälg	<i>Salix caprea</i>	Nyckelart	338969	6328888
Sälg	<i>Salix caprea</i>	Nyckelart	339346	6328280
Sälg	<i>Salix caprea</i>	Nyckelart	339503	6328078
Sälg	<i>Salix caprea</i>	Nyckelart	339396	6328117
Sälg	<i>Salix caprea</i>	Nyckelart	339475	6327937
Sälg	<i>Salix caprea</i>	Nyckelart	339473	6327911
Sälg	<i>Salix caprea</i>	Nyckelart	339608	6327565
Sälg	<i>Salix caprea</i>	Nyckelart	339875	6327637
Sälg	<i>Salix caprea</i>	Nyckelart	340136	6327808
Sälg	<i>Salix caprea</i>	Nyckelart	339426	6327662
Sälg	<i>Salix caprea</i>	Nyckelart	339614	6328545
Sälg	<i>Salix caprea</i>	Nyckelart	340030	6328616
Sälg	<i>Salix caprea</i>	Nyckelart	338857	6328176
Tibast	<i>Daphne mezereum</i>	Skogsstyrelsens signalart	338368	6327803
Vanlig groda	<i>Rana temporaria</i>	Fridlyst enligt artskyddsförordningen §6	339090	6327342
Vanlig padda	<i>Bufo bufo</i>	Fridlyst enligt artskyddsförordningen §6	338903	6327685
Ängsvädd	<i>Succisa pratensis</i>	Typisk art 6270	338755	6328305
Ängsvädd	<i>Succisa pratensis</i>	Typisk art 6270	339064	6328600
Ängsvädd	<i>Succisa pratensis</i>	Typisk art 6270	339006	6328619
Ängsvädd	<i>Succisa pratensis</i>	Typisk art 6270	339456	6327996
Ängsvädd	<i>Succisa pratensis</i>	Typisk art 6270	339765	6328308

Generellt biotopskydd

Samtliga objekt med generellt biotopskydd karterades och redovisas i figur 5 (se tabell 5 för mer information om fynd). Totalt påträffades 366 objekt med generellt biotopskydd. Inventeringsområdet har en stor andel stenmurar samt odlingsrösen. Även åkerholmar, småvatten och alléer påträffas. Majoriteten av objekten med generellt biotopskydd är välbevarade, men det förekommer även objekt med generellt biotopskydd som har utsatts för någon typ av påverkan. Detta gäller främst stenmurar i åkerlandskapet som är fragmenterade.



Figur 5. Kartan visar lokalisering av objekt med generellt biotopskydd. Mer information om respektive fynd finns i tabell 5.

Tabell 5. Objekt med generellt biotopskydd som noterades under naturvärdesinventeringen.

ID	Typ
1	Allé
2	Allé
3	Allé, stenmur
4	Småvatten och våtmarker i jordbruksmark
5	Småvatten och våtmarker i jordbruksmark: dike
6	Småvatten och våtmarker i jordbruksmark: dike
7	Småvatten och våtmarker i jordbruksmark: dike
8	Småvatten och våtmarker i jordbruksmark: dike
9	Småvatten och våtmarker i jordbruksmark: dike
10	Småvatten och våtmarker i jordbruksmark: dike
11	Småvatten och våtmarker i jordbruksmark: dike

ID	Typ
12	Småvatten och våtmarker i jordbruksmark: dike
13	Småvatten och våtmarker i jordbruksmark: dike
14	Småvatten och våtmarker i jordbruksmark: dike
15	Småvatten och våtmarker i jordbruksmark: dike
16	Småvatten och våtmarker i jordbruksmark: dike
17	Småvatten och våtmarker i jordbruksmark: dike
18	Småvatten och våtmarker i jordbruksmark: dike
19	Småvatten och våtmarker i jordbruksmark: dike
20	Småvatten och våtmarker i jordbruksmark: dike
21	Småvatten och våtmarker i jordbruksmark: dike
22	Småvatten och våtmarker i jordbruksmark: dike
23	Småvatten och våtmarker i jordbruksmark: dike
24	Småvatten och våtmarker i jordbruksmark: dike
25	Småvatten och våtmarker i jordbruksmark: dike
26	Småvatten och våtmarker i jordbruksmark: dike
27	Småvatten och våtmarker i jordbruksmark: dike
28	Småvatten och våtmarker i jordbruksmark: dike
29	Småvatten och våtmarker i jordbruksmark: dike
30	Småvatten och våtmarker i jordbruksmark: dike
31	Stenmur
32	Stenmur
33	Stenmur
34	Stenmur
35	Stenmur
36	Stenmur
37	Stenmur
38	Stenmur
39	Stenmur
40	Stenmur
41	Stenmur
42	Stenmur
43	Stenmur
44	Stenmur
45	Stenmur
46	Stenmur
47	Stenmur
48	Stenmur
49	Stenmur
50	Stenmur
51	Stenmur
52	Stenmur
53	Stenmur
54	Stenmur
55	Stenmur

ID	Typ
56	Stenmur
57	Stenmur
58	Stenmur
59	Stenmur
60	Stenmur
61	Stenmur
62	Stenmur
63	Stenmur
64	Stenmur
65	Stenmur
66	Stenmur
67	Stenmur
68	Stenmur
69	Stenmur
70	Stenmur
71	Stenmur
72	Stenmur
73	Stenmur
74	Stenmur
75	Stenmur
76	Stenmur
77	Stenmur
78	Stenmur
79	Stenmur
80	Stenmur
81	Stenmur
82	Stenmur
83	Stenmur
84	Stenmur
85	Stenmur
86	Stenmur
87	Stenmur
88	Stenmur
89	Stenmur
90	Stenmur
91	Stenmur
92	Stenmur
93	Stenmur
94	Stenmur
95	Stenmur
96	Stenmur
97	Stenmur
98	Stenmur
99	Stenmur

ID	Typ
100	Stenmur
101	Stenmur
102	Stenmur
103	Stenmur
104	Stenmur
105	Stenmur
106	Stenmur
107	Stenmur
108	Stenmur
109	Stenmur
110	Stenmur
111	Stenmur
112	Stenmur
113	Stenmur
114	Stenmur
115	Stenmur
116	Stenmur
117	Stenmur
118	Stenmur
119	Stenmur
120	Stenmur
121	Stenmur
122	Stenmur
123	Stenmur
124	Stenmur
125	Stenmur
126	Stenmur
127	Stenmur
128	Stenmur
129	Stenmur
130	Stenmur
131	Stenmur
132	Stenmur
133	Stenmur
134	Stenmur
135	Stenmur
136	Stenmur
137	Stenmur
138	Stenmur
139	Stenmur
140	Stenmur
141	Stenmur
142	Stenmur
143	Stenmur

ID	Typ
144	Stenmur
145	Stenmur
146	Stenmur
147	Stenmur
148	Stenmur
149	Stenmur
150	Stenmur
151	Stenmur
152	Stenmur
153	Stenmur
154	Stenmur
155	Stenmur
156	Stenmur
157	Stenmur
158	Stenmur
159	Stenmur
160	Stenmur
161	Stenmur
162	Stenmur
163	Stenmur
164	Stenmur
165	Stenmur
166	Stenmur
167	Stenmur
168	Stenmur
169	Stenmur
170	Stenmur
171	Stenmur
172	Stenmur
173	Stenmur
174	Stenmur
175	Stenmur
176	Stenmur
177	Stenmur
178	Stenmur
179	Stenmur
180	Stenmur
181	Stenmur
182	Stenmur, odlingsröse
183	Stenmur, odlingsröse
184	Stenmur, odlingsröse
185	Stenmur, odlingsröse
186	Stenmur, odlingsröse
187	Stenmur, odlingsröse

ID	Typ
188	Stenmur, odlingsröse
189	Stenmur, odlingsröse
190	Stenmur, odlingsröse
191	Stenmur, odlingsröse
192	Stenmur, odlingsröse
193	Stenmur, odlingsröse
194	Stenmur, åkerholme
195	Stenmur, åkerholme
196	Åkerholme
197	Åkerholme
198	Odlingsröse, åkerholme
199	Odlingsröse
200	Odlingsröse
201	Åkerholme
202	Åkerholme
203	Odlingsröse
204	Åkerholme
205	Odlingsröse
206	Odlingsröse
207	Odlingsröse
208	Odlingsröse
209	Åkerholme
210	Åkerholme
211	Åkerholme
212	Odlingsröse
213	Odlingsröse
214	Odlingsröse
215	Odlingsröse
216	Odlingsröse
217	Småvatten och våtmarker i jordbruksmark
218	Odlingsröse
219	Odlingsröse
220	Åkerholme
221	Åkerholme
222	Åkerholme
223	Åkerholme
224	Odlingsröse, åkerholme
225	Åkerholme
226	Odlingsröse
227	Odlingsröse, åkerholme
228	Odlingsröse
229	Odlingsröse
230	Odlingsröse
231	Odlingsröse, åkerholme

ID	Typ
232	Odlingsröse
233	Odlingsröse
234	Odlingsröse, åkerholme
235	Åkerholme
236	Åkerholme
237	Odlingsröse
238	Odlingsröse, åkerholme
239	Odlingsröse
240	Odlingsröse
241	Odlingsröse, åkerholme, stenmur
242	Odlingsröse
243	Odlingsröse, åkerholme
244	Odlingsröse
245	Odlingsröse, åkerholme
246	Odlingsröse, åkerholme
247	Odlingsröse, åkerholme
248	Odlingsröse, åkerholme
249	Småvatten och våtmarker i jordbruksmark
250	Odlingsröse
251	Åkerholme
252	Odlingsröse
253	Småvatten och våtmarker i jordbruksmark: dike
254	Åkerholme
255	Odlingsröse
256	Odlingsröse, åkerholme
257	Odlingsröse
258	Odlingsröse
259	Åkerholme
260	Odlingsröse
261	Åkerholme
262	Åkerholme
263	Odlingsröse
264	Odlingsröse
265	Odlingsröse
266	Odlingsröse, åkerholme
267	Åkerholme
268	Åkerholme
269	Odlingsröse
270	Odlingsröse
271	Odlingsröse
272	Småvatten och våtmarker i jordbruksmark
273	Åkerholme
274	Odlingsröse
275	Odlingsröse

ID	Typ
276	Odlingsröse
277	Odlingsröse
278	Odlingsröse
279	Odlingsröse, åkerholme
280	Odlingsröse, åkerholme
281	Åkerholme
282	Åkerholme
283	Odlingsröse, åkerholme
284	Odlingsröse, åkerholme
285	Åkerholme
286	Åkerholme
287	Odlingsröse, åkerholme
288	Odlingsröse
289	Odlingsröse
290	Åkerholme
291	Åkerholme, stenmur
292	Åkerholme
293	Åkerholme
294	Åkerholme
295	Småvatten och våtmarker i jordbruksmark, åkerholme
296	Odlingsröse, åkerholme
297	Åkerholme
298	Åkerholme
299	Åkerholme
300	Åkerholme
301	Åkerholme
302	Åkerholme
303	Åkerholme
304	Åkerholme
305	Åkerholme
306	Åkerholme
307	Åkerholme
308	Åkerholme
309	Åkerholme
310	Åkerholme
311	Odlingsröse
312	Åkerholme
313	Åkerholme
314	Åkerholme
315	Åkerholme
316	Odlingsröse, åkerholme
317	Odlingsröse, åkerholme
318	Odlingsröse, åkerholme
319	Odlingsröse

ID	Typ
320	Odlingsröse
321	Åkerholme
322	Odlingsröse, åkerholme
323	Odlingsröse, åkerholme
324	Odlingsröse
325	Odlingsröse, åkerholme
326	Odlingsröse
327	Åkerholme
328	Odlingsröse, åkerholme
329	Odlingsröse
330	Odlingsröse
331	Odlingsröse
332	Odlingsröse
333	Odlingsröse, åkerholme
334	Odlingsröse, åkerholme
335	Åkerholme
336	Odlingsröse, åkerholme
337	Odlingsröse
337	Odlingsröse
338	Åkerholme
339	Odlingsröse
340	Odlingsröse
341	Odlingsröse
342	Odlingsröse, åkerholme
343	Odlingsröse
344	Odlingsröse
345	Odlingsröse
346	Odlingsröse
347	Åkerholme
348	Åkerholme
349	Åkerholme
350	Åkerholme
351	Åkerholme, odlingsröse
352	Odlingsröse
353	Odlingsröse
354	Odlingsröse
355	Odlingsröse
356	Odlingsröse
357	Åkerholme
358	Odlingsröse
359	Åkerholme
360	Odlingsröse
361	Odlingsröse
362	Odlingsröse

ID	Typ
363	Åkerholme
364	Åkerholme
365	Åkerholme
366	Odlingsröse

Slutsats

Under inventeringen vid Himleområdet 2019 påträffades 146 naturvärdesobjekt som klassades enligt följande: klass 3, påtagligt naturvärde samt klass 4, visst naturvärde.

Naturvärdena inom inventeringsområdet är främst kopplade till sandiga miljöer, insektsintressanta växter samt nyckelarter, som till exempel ek.

De objekt med högst naturvärden är främst knutna till de skogsmiljöer som återfinns i inventeringsområdets sydvästra del. I denna del finns något äldre barr- och lövskog som även hyser en del död ved. Vid en exploatering bör hänsyn tas till detta och bevarandet av lövskogsmiljöer med död ved är viktigt för att eventuellt kunna minska påverkan på den biologiska mångfalden inom inventeringsområdet.

Även sandmiljöerna inom inventeringsområdet är värda att lyfta fram som särskilt intressanta i området. Flera arter av solitära steklar, bland annat de tidigare rödlistade arterna småfibblebi och praktbyxbi, påträffades vid inventeringen. Båda dessa arter är knutna till öppna sandmiljöer med tillgång till blommande fibblor. Då det var relativt sent på säsongen är det tänkbart att fler naturvårdsintressanta insekter går att hitta vid en riktad inventering tidigare på säsongen. Det är även möjligt att det även förekommer mer växtarter än vad som påträffades vid inventeringen, framför allt i vägkanter och i betesmarker. Flera invasivt främmande arter hittades vid flera av de sandiga områdena, bland annat blomsterlupin och kanadensiskt gullris. Dessa arter är ett problem och kan förstöra de värden som finns i området genom att konkurrera ut andra arter. Andra invasivt främmande arter som påträffades inom inventeringsområdet var parkslide och vresros.

Referenser

Litteratur

- ArtDatabanken. 2015. Rödlistade arter i Sverige 2015. ArtDatabanken SLU, Uppsala
- Hallingbäck, T. (red.) 2013. Naturvårdsarter. ArtDatabanken SLU. Uppsala
- Nitare, J. (red.) 2010. *Signalarter Indikatorer på skyddsvärd skog*. Skogsstyrelsens förlag, Jönköping
- Påhlsson, L (red.) 1998. *Vegetationstyper i Norden*. TemaNord 1998:510. Nordisk Ministerråd, Köpenhamn
- Swedish Standards Institute, SIS. 2014a. *Svensk standard SS 199000:2014. Naturvärdesinventering avseende biologisk mångfald (NVI) – Genomförande, naturvärdesbedömning och redovisning*. SIS Förlag AB, Stockholm
- Swedish Standards Institute, SIS. 2014b. *Teknisk rapport SIS-TR 199001:2014. Naturvärdesinventering avseende biologisk mångfald (NVI) – Komplement till SS 199000*. SIS Förlag AB, Stockholm
- Skogsstyrelsen. 2013. Handbok för inventering av nyckelbiotoper. Skogsstyrelsen, Jönköping

Datakällor

- Artportalen och Obsdatabasen. ArtDatabanken, SLU, Uppsala. <http://www.artportalen.se>
- Lantmäteriet Historiska kartor. <http://www.lantmateriet.se>
- Länsstyrelsernas GIS-tjänster. <http://projektwebbar.lansstyrelsen.se/gis/>
- Miljödataportalen. Naturvårdsverket, Stockholm. <http://mdp.vic-metria.nu/miljodataportalen>
- Svensk taxonomisk databas (Dyntaxa). www.dyntaxa.se

Bilaga 1. Naturvårdsarter funna inom 500 m utökning från inventeringsområdet

Artnamn	Vetenskapligt namn	Naturvård
Backtimjan	<i>Thymus serpyllum</i>	Rödlistad NT
Bivråk	<i>Pernis apivorus</i>	Rödlistad NT
Blå kärrhök	<i>Circus cyaneus</i>	Rödlistad NT
Brun glada	<i>Milvus migrans</i>	Rödlistad EN
Buskskvätta	<i>Saxicola rubetra</i>	Rödlistad NT
Duvhök	<i>Accipiter gentilis</i>	Rödlistad NT
Fiskgjuse	<i>Pandion haliaetus</i>	Fågeldirektivet bilaga 1
Fjällvråk	<i>Buteo lagopus</i>	Rödlistad NT
Gråtrut	<i>Larus argentatus</i>	Rödlistad VU
Gulspurv	<i>Emberiza citrinella</i>	Rödlistad VU
Havsörn	<i>Haliaeetus albicilla</i>	Rödlistad NT
Huggorm	<i>Vipera berus</i>	Fridlyst enligt artskyddsförordningen §6
Hussvala	<i>Delichon urbicum</i>	Rödlistad VU
Jorduggla	<i>Asio flammeus</i>	Fågeldirektivet bilaga 1
Kornknarr	<i>Crex crex</i>	Rödlistad NT
Kungsfågel	<i>Regulus regulus</i>	Rödlistad VU
Kungsörn	<i>Aquila chrysaetos</i>	Rödlistad NT
Mindre hackspett	<i>Dendrocopos minor</i>	Rödlistad NT
Nattskärra	<i>Caprimulgus europaeus</i>	Fågeldirektivet bilaga 1
Nordsjösiltrut	<i>Larus fuscus intermedius</i>	Rödlistad NT
Pilgrimsfalk	<i>Falco peregrinus</i>	Rödlistad NT
Rapphöna	<i>Perdix perdix</i>	Rödlistad NT
Röd glada	<i>Milvus milvus</i>	Fågeldirektivet bilaga 1
Silltrut	<i>Larus fuscus</i>	Rödlistad NT
Sommargylling	<i>Oriolus oriolus</i>	Rödlistad VU
Spillkråka	<i>Dryocopus martius</i>	Rödlistad NT
Stare	<i>Sturnus vulgaris</i>	Rödlistad VU
Stenfalk	<i>Falco columbarius</i>	Fågeldirektivet bilaga 1
Storspov	<i>Numenius arquata</i>	Rödlistad NT
Sånglärka	<i>Alauda arvensis</i>	Rödlistad NT
Tornseglare	<i>Apus apus</i>	Rödlistad VU
Trana	<i>Grus grus</i>	Fågeldirektivet bilaga 1
Vaktel	<i>Coturnix coturnix</i>	Rödlistad NT
Vit stork	<i>Ciconia ciconia</i>	Rödlistad CR
Åkerfibbla	<i>Hypochaeris glabra</i>	Rödlistad VU
Ängspiälärka	<i>Anthus pratensis</i>	Rödlistad NT