

Välkommen till äldreomsorgen i Varbergs kommun

Snabbguide till äldreomsorgen



VARBERGS
KOMMUN

INNEHÅLL

- 3 Äldreomsorgen i Varbergs kommun**
- 5 Hjälp för dig som bor hemma**
- 8 Boende för äldre**
- 10 Här finns våra äldreboende**
- 11 Anhörigstöd**
- 12 Kommunal hemsjukvård**
- 13 Övrig service**
- 16 Så här ansöker du**

ÄLDREOMSORGEN I VARBERGS KOMMUN

I denna snabbguide har vi samlat information om äldreomsorgen i Varbergs kommun. Det är kortfattad information för dig som är i behov av stöd och hjälp i vardagslivet.

Om du vill veta mer kan du kontakta socialförvaltningens kundcenter och beställa broschyrer.

Socialförvaltningens kundcenter lotsar dig rätt och svarar på frågor om våra olika verksamhetsområden. Kundcenter har öppet måndag-onsdag och fredag 09.00-16.00 torsdagar 09.00-18.00. Du kan besöka kundcentret på Östra Långgatan 24. Du kan skicka e-post till kundcentersoc@varberg.se

☎ **0340 883 61**, socialförvaltningens kundcenter

Att bli äldre

Att allt fler får leva ett längre och friskare liv är en av välfärdssamhällets riktigt stora framgångar. Medellivslängden i Sverige har ökat med drygt tjugo friska och aktiva år jämfört med tidigare generationer. Det betyder tid och möjligheter att göra sådant man kanske inte hunnit med tidigare, som till exempel att måla, läsa böcker eller handarbete. Samtidigt kan man behöva hjälp med sådant som man klarat själv som yngre. Det är därför äldreomsorgen finns till.



Äldreomsorgen i Varbergs kommun

Om du på grund av åldrande eller funktionsnedsättning inte klarar av din vardag har du möjlighet att ansöka om olika former av hjälpinsatser.

Varbergs kommun har ett hälsofrämjande synsätt vilket innebär att vi vill stärka dina möjligheter att kunna leva ett självständigt liv i det egna hemmet. Alla insatser som utförs bygger på din medverkan och föregås av en behovsbedömning.

Trygghet är en av grundstenarna i ett bra liv. Du skall kunna lita på att du får det stöd och den service som du är i behov av vid rätt tillfälle och av kompetent och lyhörd personal som arbetar under tystnadsplikt.



HJÄLP FÖR DIG SOM BOR HEMMA



Hjälp i hemmet – hemtjänst

Hjälp i hemmet ges till dig som på grund av sjukdom, fysiska, psykiska och/eller sociala funktionsnedsättningar eller annan orsak behöver stöd och hjälp i det dagliga livet. Detta för att ge möjlighet att bo kvar i det egna hemmet.

Hjälp i hemmet kan bestå av service och personlig omvårdnad. Service ges till exempel i form av städning, tvätt, inköp, matdistribution, post- och bankärenden.

Den personliga omvårdnaden skall tillgodose fysiska, psykiska och sociala behov såsom till exempel intag av måltider, hjälp med hygien, förflyttning, insatser för att bryta isolering och för att du ska känna trygghet och säkerhet i det egna hemmet.

För att kunna få hjälp vid akuta situationer till exempel vid fall kan också ett trygghetslarm behövas.

Det är omsorgshandläggare från kommunen som bedömer behovet av och beviljar hemtjänst och trygghetslarm.

Kommunen tar ut avgift för hjälp i hemmet. Du betalar för mat, service, omvårdnad och trygghetslarm.



Hemtjänst

Socialnämnden har infört kundval i hemtjänsten i Varbergs kommun. Det innebär att du kan välja vem som ska hjälpa dig i hemmet med service och omvårdnad, anhörigavlösning samt delegerade och/eller instruerade hälso- och sjukvårdsinsatser.

Utöver kommunens egna hemtjänstgrupper finns ett flertal privata företag i kundvalet. Du har rätt att byta och du kan när som helst göra ett nytt val.

Har du frågor om kundvalet kan du kontakta omsorgshandläggare via kommunens växel.

På hemsidan www.varberg.se kan du läsa mer om kommunens hemtjänst och om olika hemtjänstföretag. Du kan också jämföra service och upplevd kvalitet.

 **0340 880 00** (växel)

www.varberg.se

Beviljade och planerade hemtjänstinsatser mellan klockan 22.00 - 07.00 kan du inte välja utförare för utan dessa utförs av personal från trygghets-teamet.

Trygghetsteamet består av två undersköterskor som hjälper dig med omvårdnaden. Om du endast behöver tillsyn på natten, kan vi erbjuda tillsyn via trygghetskamera för att inte störa din nattsömn.

Trygghetslarm



Trygghetslarmet används vid akuta hjälpbehov. Larmet är ett kroppsburet larm som ökar tryggheten för dig i hemmet. Larmet går via telenätet till Räddningstjänsten i Varberg. Där finns personal dygnet runt för att ta emot och åtgärda larm. Om du vill veta mer om trygghetslarm eller trygghetskamera, kontakta socialförvaltningens kundcenter på telefon 0340-88361

Du kan också kontakta Räddningstjänsten Väst på telefon 010-2193040 för mer information.

Bostadsanpassning

Om du behöver få din bostad anpassad eller ombyggd för att lättare klara ditt dagliga liv kan du söka bostadsanpassningsbidrag hos kommunen. För mer information kontakta handläggare för bostadsanpassning.

☎ **0340 882 16** eller **0340 882 24**

Dagverksamhet

Aktiviteter och social samvaro utanför bostaden kan ges på kommunens dagverksamhet i olika grupper efter personers behov. Kommunen tar inte ut någon avgift för dagverksamhet, men du betalar för resor, mat och kaffe. För dagvårdsresor gäller högstkostnadsskydd.

För mer information om de olika dagverksamheterna kan du kontakta socialförvaltningens kundcenter eller läsa mer på www.varberg.se



BOENDE FÖR ÄLDRE

Särskilt boende

Särskilt boende är till för dig som har omfattande omsorgsbehov dygnet runt och behöver tillgång till personal. Det är omsorgshandläggare från kommunen som bedömer behov av och beviljar särskilt boende.

Alla särskilda boenden är byggda som gruppboende för cirka åtta personer. Du har en egen lägenhet och tillgång till gemensamma utrymmen i hemlik miljö för måltider och samvaro. Den egna lägenheten möbleras med dina möbler och som boende har du ett eget hyreskontrakt.

Tillgång till personal finns dygnet runt. Det finns särskilda boenden i alla delar av kommunen.

På hemsidan www.varberg.se kan du läsa om olika boenden och jämföra dem med varandra vad gäller exempelvis service, upplevd kvalitet och geografiskt läge.

☎ **0340 88 000 (växel)**

www.varberg.se



Fritt val – särskilt boende

När du blivit beviljad särskilt boende har du möjlighet att välja vilket särskilt boende du vill bo på. Det finns valbara boenden i hela kommunen. Du kan också bestämma dig för om du vill bo på ett boende som drivs av kommunen eller av en entreprenör. Befinner du dig på sjukhus eller korttidsplats gäller inte det fria valet.

Parboende

Sedan 2012 är det möjligt för en person, som inte själv har behov av särskilt boende, att flytta med sin make eller sambo till särskilt boende. Detta gäller om paret dessförinnan varaktigt har bott tillsammans och om det är bådas vilja att fortsätta att bo tillsammans.

Korttidsplats

Kommunen har korttidsplatser om du tillfälligt inte kan vistas i din bostad. Det är omsorgshandläggare från kommunen som bedömer behov av och beviljar korttidsplats.



Avgifter

Läs mer om avgifter i äldreomsorgen i särskild broschyr. Du kan beställa broschyren via vårt kundcenter på tel 0340 883 61.

Trygghetsbostäder

Trygghetsbostäder är vanliga lägenheter med god tillgänglighet och en bovärd som är kopplad till bostäderna. Som hyresgäst har du också tillgång till en gemensamhetslokal där man till exempel kan äta tillsammans och ha möjlighet till social gemenskap. Du som vill bo i en trygghetsbostad ska

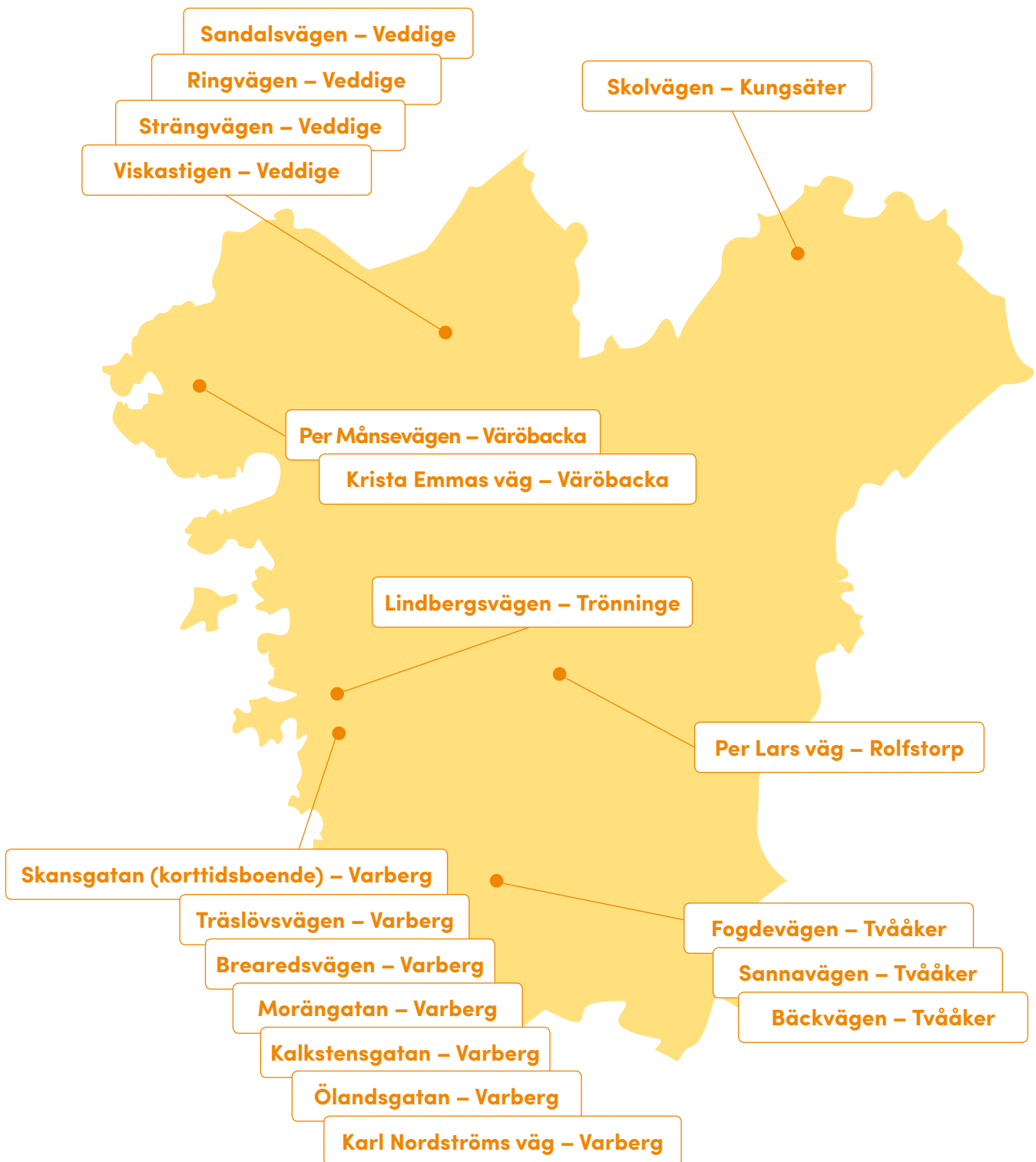
- vara folkbokförd i Varbergs kommun
- ha fyllt 70 år

Vill du ställa dig i kö till trygghetsbostäder där Varbergs bostads AB eller kommunen är fastighetsägare, besök eller ring Varbergs bostads AB, Bobutiken på telefon 0340 69 75 00.

Vill du ställa dig i kö till privata trygghetsbostäder, kontakta respektive fastighetsägare.

För mer information kontakta kundcentret eller besök kommunens hemsida.

HÄR FINNS VÅRA ÄLDREBOENDEN



ANHÖRIGSTÖD

Anhörigstöd är till för dig som vårdar och stödjer en närstående som på grund av långvarig sjukdom, funktionsnedsättning, missbruk eller hög ålder behöver hjälp. Du, som anhörig, kan vara syskon, barn, förälder, sambo, make/maka, vän eller granne. Här kan du läsa om en del av det stöd som finns idag.

Individuellt inriktade insatser

I vissa fall kan du som får vård av din anhörige få ett ekonomiskt bidrag från kommunen i form av anhörigbidrag.

Om din anhörige har behov av avlösning, kan avlösning beviljas antingen i hemmet eller på kommunens korttidsplatser. Dessa insatser är till viss del avgiftsbelagda.

Allmänt inriktade insatser till anhöriga

Varbergs kommun har följande kostnadsfria insatser till dig som anhörig.

- Samtal enskilda eller i grupp
- Hälsoinsatser
- Mötesplatser
- Utbildning/information

Kontakta kommunens växel på telefon 0340 88 000. Fråga efter anhörig-samordnare om du vill veta mer om allmänt inriktade insatser till anhöriga. Fråga efter omsorgshandläggare om du vill veta mer om individuellt inriktade insatser.

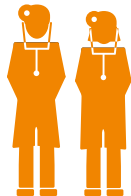
www.varberg.se

Följ gärna också aktuella händelser på vår blogg:

www.varberg.se/anhorigstodetsblogg



KOMMUNAL HEMSIJKVÅRD



I första hand får du vård hos din vårdcentral. Om du behöver hälso- och sjukvård men av medicinska skäl inte kan ta dig till vårdcentralen, kan du få kommunal hemsjukvård.

Vilka behov du har tas upp vid en vårdplanering där du och eventuellt också en anhörig deltar.

Kommunal hälso- och sjukvård

Kommunens hälso- och sjukvårdspersonal består av arbetsterapeut, fysioterapeut/sjukgymnast och sjuksköterska. Omsorgspersonalen utför också vissa hälso- och sjukvårdsinsatser. All hälso- och sjukvårdspersonal har ett hälsofrämjande arbetssätt som bygger på din delaktighet och strävan efter självständighet och trygghet.

Arbetsterapeut, fysioterapeut/sjukgymnast och sjuksköterska planerar hälso- och sjukvårdsinsatserna tillsammans med dig. Vid behov kopplas även läkare in.


Sjuksköterska

Sjuksköterskan gör bedömning av hälsotillstånd, ger råd, stöd, hjälp samt utför vid behov sjukvårdande behandling i hemmet inom områden som till exempel läkemedel, sår och smärtlindring.

Insats från sjuksköterska är möjligt dygnet runt och det finns ett arbetssätt som innebär att du (att varje person) har en patientansvarig sjuksköterska.

Medicinskt ansvariga

Medicinskt ansvarig sjuksköterska, MAS, och medicinskt ansvarig för rehabilitering, MAR, har det övergripande ansvaret för hälso- och sjukvård, inklusive rehabilitering, i kommunen. Du kan kontakta medicinskt ansvariga genom kommunens växel.

 **0340 88 000**
www.varberg.se


ÖVRIG SERVICE

Hustomten



Hustomten är en kostnadsfri tjänst för personer över **70** år som behöver hjälp att byta lampor, gardiner m.m. Hustomten har tillkommit för att förhindra fallskador och gäller för personer bosatta i Varbergs kommun.

För mer information ring


 **0340 69 71 28**

telefontid: 08.00-12.00

Demenssamordnare

Demenssamordnare stödjer familjer där någon drabbats av en minnesjukdom och hjälper till med att lotsa dig rätt mellan olika vårdgivare som sjukhuset, närsjukvården och kommunen.

För mer information ring

 **0340 884 03**

www.varberg.se

Syn- och hörselinstruktör

Har du problem med syn och hörsel?

Syn- och hörselinstruktören hjälper dig så att du lättare klarar dina vardagsaktiviteter genom träning, översyn av bostadsmiljö, information, råd och stöd.


 **0340 88 000** – fråga efter syn- och hörselinstruktör

www.varberg.se

Trygghetsavdelning

Trygghetsavdelningen i Varberg är till för dig som:

- Tillfälligt behöver stöd eller hjälp
- Är 65 år eller äldre
- Är yngre och har hemtjänst, personlig assistans eller boendestöd
- Är folkbokförd i Varbergs kommun

 Du kan bo på trygghetsavdelningen i max 14 dagar. Du kontaktar oss på telefon **0340 478 10**



Frivilligverksamhet

Frivilligverksamhet organiseras som en ideell verksamhet. Syftet är att skingra ensamhet och bidra till social gemenskap mellan människor samt att förlänga möjligheten till kvarboende i det egna hemmet. De frivilliga bidrar med sina personliga erfarenheter och ersätter aldrig personal utan insatsen blir ett komplement. Frivilligverksamheten finns i både ordinärt och särskilt boende.

☎ Frivilligsamordnare: **0340 883 47**

www.varberg.se

Dagcentraler (Restauranger)/Mötesplatser

Varbergs kommun har sex dagcentraler med restauranger som är öppna för alla kommuninvånare. I tätorten finns Apelvikhöjds, Södertulls och Östergårdens dagcentraler och utanför tätorten finns dagcentralerna Storegården i Tvååker, Ekekullen i Rolfstorp och Kungsängen i Kungsäter. I direkt anslutning till dagcentralerna finns olika kommunala verksamheter som exempelvis dagverksamheter, mötesplatser, särskilt boende och hemtjänst. Mötesplatser finns även på andra platser i kommunen. Det bedrivs även aktiviteter genom frivilligverksamheten.

☎ Aktivitetssamordnare: **0340 883 97**

www.varberg.se

God man

Om du har svårt att sköta din ekonomi, sörja för din person och bevaka din rätt kan du få en god man. Att få en god man är frivilligt och du har alltid kvar din bestämmanderätt. Vänd dig till överförmyndarnämnden om du vill ansöka om en god man.

☎ **0340 88 000** – fråga efter överförmyndarnämnden.

Färdtjänst

Om du på grund av funktionsnedsättning har svårt att förflytta dig på egen hand eller resa med allmänna kommunikationer kan du kontakta Hallands-
trafiken AB som utreder och beviljar färdtjänstillstånd.

På Hallandstrafikens hemsida, www.hlt.se, finns uppgifter om regler, avgifter och annat som rör färdtjänsten.

SÅ HÄR ANSÖKER DU

Vad säger socialtjänstlagen?

Enligt socialtjänstlagen har den som inte själv kan tillgodose sina behov eller kan få dem tillgodosedda på annat sätt rätt till bistånd (hjälp och stöd) av socialnämnden för sin försörjning och för sin livsföring i övrigt. Den enskilda ska genom biståndet tillförsäkras en skälig levnadsnivå. Det betyder att biståndet ska utformas så att det stärker hans eller hennes möjligheter att leva ett självständigt liv.

Kommunen har det yttersta ansvaret för att de som bor och vistas där får den hjälp och det stöd de behöver.

Du kan ansöka om insatser på flera sätt

Du kan ansöka om insatser hos en omsorgshandläggare som kan göra hembesök hos dig. Anhöriga får gärna vara med vid hembesöket. Vid hembesöket samtalar du och omsorgshandläggaren bland annat om vad du klarar själv och vad du behöver hjälp med.

Om du är osäker på vem som är din handläggare kontakta kommunens växel eller kundcenter. Säkrast når du omsorgshandläggarna mellan kl. 08.30-09.30. Om du inte får kontakt, lämna gärna ett meddelande på telefonsvararen för att bli uppringd.

Du kan även ansöka om insatser direkt på hemsidan via självservice om du har e-legitimation eller mobilt bankid.

Om du vill ansöka skriftligt på en blankett använd "Ansökan om bistånd SoL" som du kan skriva ut från hemsidan och skicka in.

Om du endast vill ansöka om serviceinsatser till exempel städ och tvätt, kan du göra det med en blankett "Serviceinsatser för äldre, förenklad ansökan" som du kan skriva ut från hemsidan och skicka in.

Utredning och beslut

Omsorgshandläggaren gör en utredning och beslutar om vilket stöd du har rätt till och omfattningen av hjälpen enligt socialtjänstlagen. Den hjälp du får bifall till är med det du inte klarar själv och som inte heller kan tillgodoses på annat sätt. Du får hem ett skriftligt beslut på din ansökan.


Får du ett avslag på din ansökan kan du överklaga till Förvaltningsrätten, något som omsorgshandläggaren kan hjälpa till med. Överklagan skickas till omsorgshandläggaren.

Avgifter

Kommunen tar ut avgifter för de olika tjänsterna. Du kan kontakta kundcentret eller ekonomihandläggarna via kommunens växel för mer information.

Säkrast når du ekonomihandläggarna mellan kl. **08.00–09.30**. Om du inte får kontakt lämna gärna ett meddelande på telefonsvararen så ringer ekonomihandläggaren upp dig.

Kontakt

 **0340 880 00**

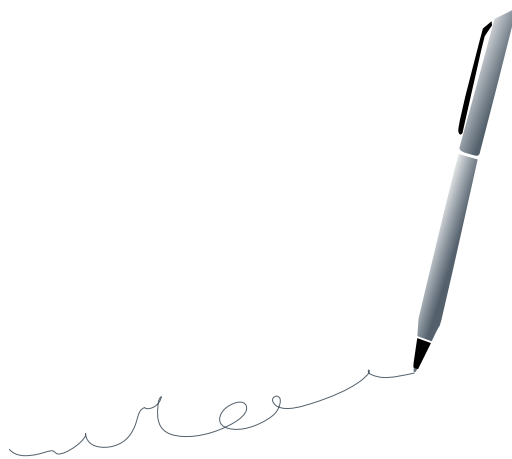
 Kundcenter **0340 883 61**

www.varberg.se

Tyck om Varberg

Vi är angelägna om att du framför dina synpunkter, idéer och ev. klagomål så att vi ska kunna utveckla verksamheten. Synpunkterna vidarebefordras till chefen för den enheten synpunkten avser.

 Blankett för synpunkter finns på www.varberg.se Klicka på **Tyck om Varberg**





**VARBERGS
KOMMUN**

POSTADRESS: Varbergs kommun, 432 80 Varberg
TELEFON socialförvaltningens kundcenter: 0340-883 61 HEMSIDA: www.varberg.se