

Varberg befolkningsprognos

2024–2039



Innehållsförteckning

1	Sammanfattning	4
1	Befolkningsutveckling 1970–2023.....	5
2	Uppföljning av förra årets prognos	7
3	Prognos	8
3.1	Folkökning.....	8
3.2	Folkmängd	9
3.2.1	Åldersförändringar	10
3.3	Försörjningskvot.....	12
4	Antaganden	14
4.1	Antaganden om barnafödandet	14
4.2	Antaganden om dödsriskernas utveckling	16
4.3	Födda och döda	17
4.4	Antaganden om flyttningar	18
4.4.1	Utflyttning	18
4.4.2	Inflyttning	19
4.4.3	Nyproduktion.....	21
5	Osäkerhet i prognoser	22
5.1	Slumpfel	22
5.2	Fel i antaganden	22
5.3	Fel på grund av planavvikelser:	22
5.4	Modellfel.....	22
6	Tabellbilaga 1	23
6.1.1	Folkmängd: planeringsåldersklasser	23
6.1.2	Folkökning: planeringsåldersklasser	23
6.1.3	Procentuell folkökning: planeringsåldersklasser	24
6.1.4	Demografiska komponenterna. Utfall år 2020–2023 och prognos 2024–2039.....	25

1 Sammanfattning

Sweco har på uppdrag av Varbergs kommun tagit fram en befolkningsprognos för kommunen. Prognosen gäller perioden 2024–2039 och utgår ifrån befolkningen uppdelad på kön och ålder i ettårsklasser vid det senaste årsskiftet 2023-12-31. Vidare bygger prognosen på antaganden om hur befolkningen flyttar, föder barn och dör baserat på de senaste årens utveckling för kommunen. Det antagande som Varbergs kommun gör om antal färdigställda bostäder under prognosperioden är också en viktig inparameter.

Varbergs kommuns befolkning ökade med 525 personer under år 2023, vilket motsvarar 0,8 procent. Sista december 2023 hade kommunen 68 325 invånare. Antalet personer som flyttade in var 2 725 och antalet som flyttade ut var 2 234. Flyttnettot var därmed 491 personer. Under år 2023 föddes 613 och 615 personer avled, vilket ger att födelseöverskottet blev negativt, -2 personer.

Befolkningen antas fortsätta öka under hela prognosperioden fram till år 2039. Inflyttningen beräknas vara den demografiska komponent som främst bidrar till folkökningen. Antalet födda förväntas minska något de närmsta åren på grund av att kvinnornas åldersstruktur ändras och det blir färre kvinnor i barnafödande ålder. Minskningen är dock måttlig till följd av kommunens flyttmönster där en hög andel av inflyttarna utgörs av barnfamiljer och människor i familjebildande ålder. Från 2026 förväntas antalet födda öka under resten av prognosperioden.

Kommunen har omfattande bostadsbyggnadsplaner och ett relativt stort antal bostäder väntas bli färdigställda under prognosperioden. Enligt planerna kommer nyproduktionen av bostäder sjunka de närmsta åren vilket föranleder en nedgång i befolkningsökningen under dessa år. Från 2027 väntas bostadsbyggandet ta ny hög fart.

I takt med att de många 40-talisterna når åldrar då dödsriskerna är höga ökar antalet avlidna. Antalet döda väntas överstiga antalet födda under hela prognosperioden.

Folkmängden väntas minska i förskoleåldern men öka i de flesta skolåldrar. Antalet förskolebarn väntas vara 240 färre år 2029 än år 2023 men omkring 750 fler år 2039. Detta beror på att antalet födda förväntas bli lägre de första prognosåren, men sedan öka igen. De flesta skolåldrar förväntas öka hela prognosperioden vilket beror på att de barn som nu bor i Varberg blir äldre och på att fler barn förväntas flytta in än ut.

Personer i åldersgruppen 85 år eller äldre ökar med omkring 720 personer fram till år 2029 för att därefter öka snabbare och år 2039 beräknas de vara 2 230 fler än år 2023. Det innebär en ökning av antalet personer som 85 år eller äldre med 108 procent fram till år 2039.

År 2023 var den demografiska försörjningskvoten i Varbergs kommun 91, vilket innebär att 100 personer förutom sig själva skulle försörja ytterligare 91 personer. Det är högre än rikets kvot på 77 för år 2023 men nära nivån för Hallands län som var 87.

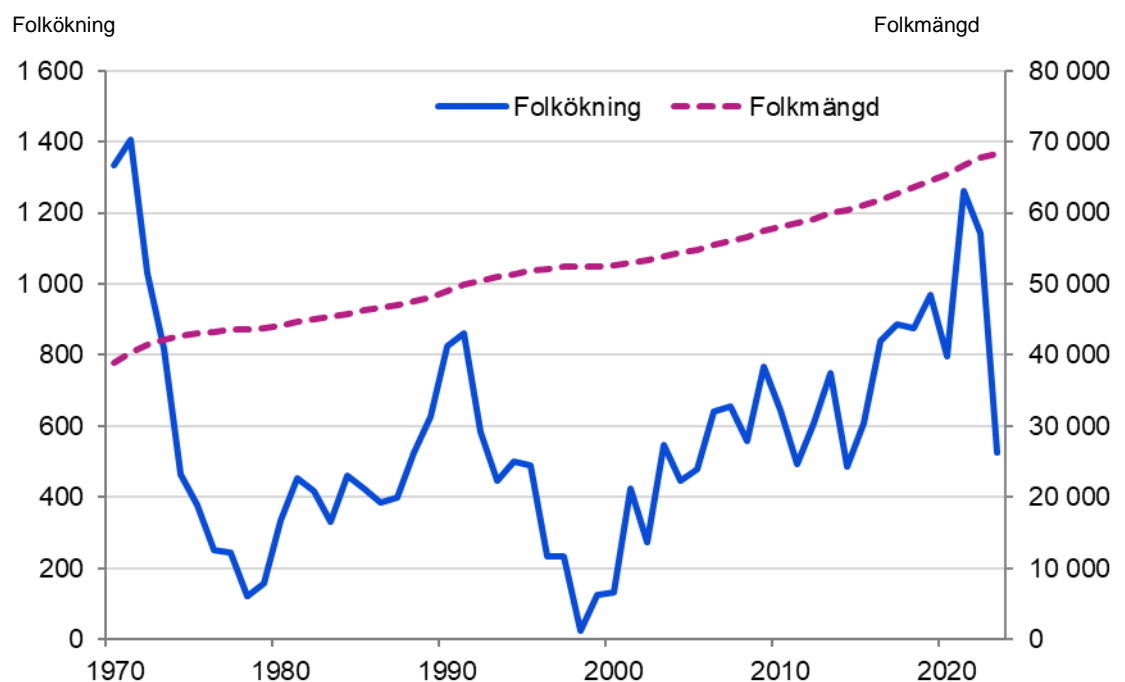
Under prognosperioden väntas försörjningskvoten fortsätta att öka men i svagare takt än tidigare och vid utgången av år 2030 beräknas kommunens försörjningskvot ha stigit till 94. I riket väntas den demografiska försörjningskvoten vara 80 år 2030 vilket innebär att avståndet mellan kommunen och riket bibehålls.

1 Befolkningsutveckling 1970–2023

Varbergs kommuns befolkning ökade med 525 personer under år 2023, vilket motsvarar 0,8 procent. Sista december 2023 hade kommunen 68 325 invånare. Varbergs folkökningstakt är därmed högre än ökningstakten för både riket och länet, som båda ökade med 0,3 procent. Året innan, 2022, var folkökningen i Varberg mer än dubbelt så stor, 1 142 personer. Folkökningen i Varberg år 2023 ligger under genomsnittet för de senaste tio åren, som har varit en ökning om cirka 840 personer per år.

Inflyttningen låg bakom största delen av folkökningen. Antalet personer som flyttade in var 2 725 och antalet som flyttade ut var 2 234. Flyttnettot var därmed 491 personer. Varberg är en stad där många av de som flyttar in är barnfamiljer eller är i familjebildande ålder. Under år 2023 föddes 613 barn vilket är väsentligt färre än 2022 och 2023 då det föddes över 700 barn. 615 personer avled, vilket ger att födelseöverskottet blev negativt, -2 personer.

Diagram 1 Folkökning och folkmängd i Varbergs kommun perioden 1970–2023



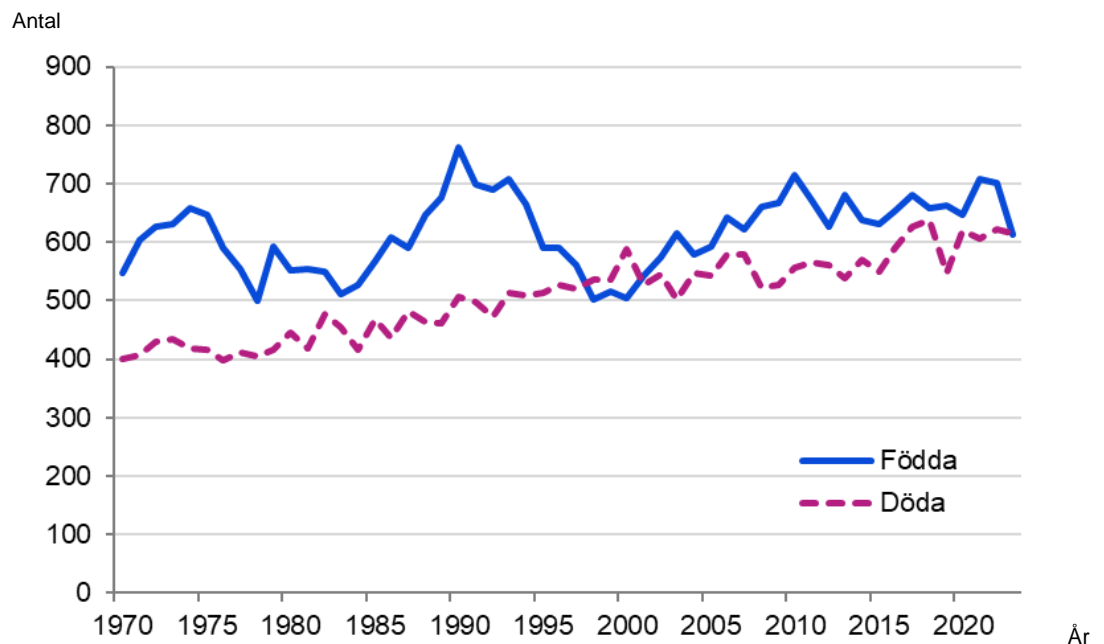
År

I Diagram 2 visas antalet födda och döda i Varbergs kommun för åren 1970–2023. Under 2023 dog det fler än det föddes i Varberg, detta hände senast 2000. Liksom i riket som helhet föddes det många barn i början av 1970-talet, kring år 1990 samt under 2010-talet. Nedgången i antal födda följer riket som helhet där antalet födda också minskade 2023. I Sverige föddes 100 051 barn i fjol, vilket är 4 682 färre än 2022. Det var 20 år sedan det föddes så få barn i Sverige.

Utvecklingen av antalet döda har varit mer jämn de senaste 50 åren där antalet döda ökar i takt med att antalet äldre blir fler. Även om kommunen följer rikets utveckling med en ökande medellivslängd, förändrar detta inte antalet döda på sikt, utan påverkar endast åldersstrukturen när fler överlever till högre åldrar.

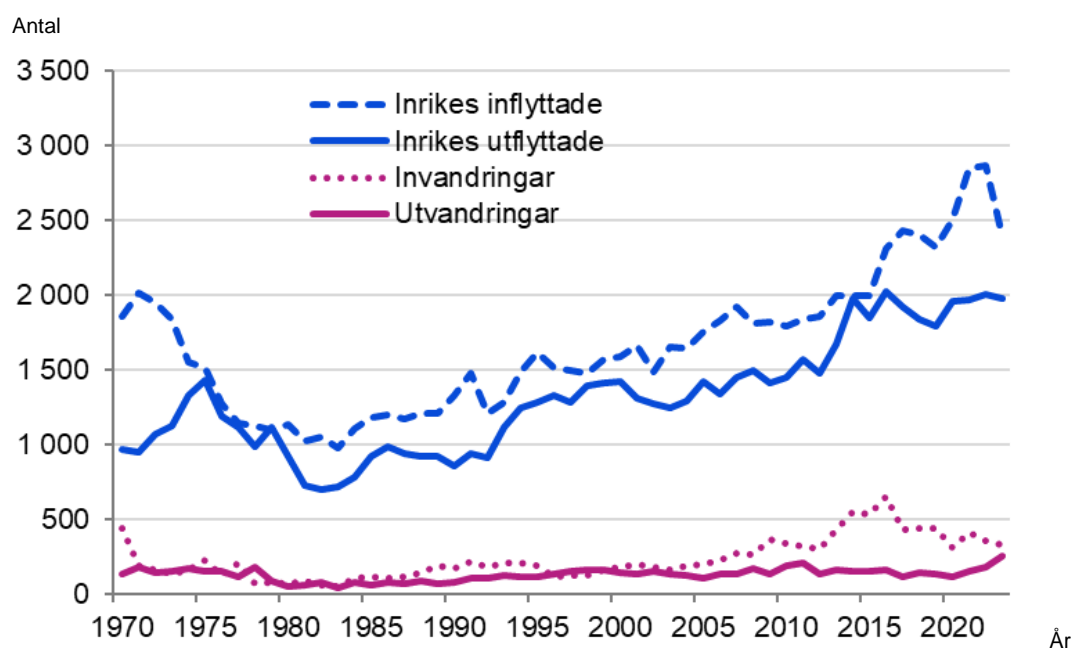
Förutom flyttnettot och födelseöverskottet består folkökningen år 2023 även av ett positivt justeringstal på 36 personer. Justeringstalet består till stor del av sent inrapporterade invandringar som inneburit att personen ingår i folkökningen år 2023, när de egentligen borde ingått i folkökningen år 2022.

Diagram 2 Födda och döda i Varbergs kommun perioden 1970–2023



I Diagram 3 visas in- och utflyttning för Varberg uppdelat på inrikes och utrikes flyttningar. Under hela 2000-talet har kommunen haft fler invandrare än utvandrare. In och utvandringen följer i stort utvecklingen i riket. I samband med det stora antalet asylsökande i mitten på 2010-talet var invandringen rekordhög, därefter har den minskat men är fortfarande på en historiskt sett hög nivå. År 2023 flyttade 331 personer till Varbergs kommun från utlandet. 257 personer flyttade från Varbergs kommun till utlandet. Det innebär ett invandringsöverskott på 74 personer. När det gäller inrikes flyttning ligger både in- och utflyttningen på en historiskt sett hög nivå. Omflyttningen minskade under 2019 men ökade igen 2021 och 2022, särskilt inflyttningen. 2023 minskade den inrikes omflyttningen igen. 2023 var det inrikes flyttnettot 417 personer, vilket är mindre än hälften så stort som 2021 och 2022, då det inrikes flyttnettot var över 860 personer.

Diagram 3 Flyttningar i Varbergs kommun perioden 1970–2023



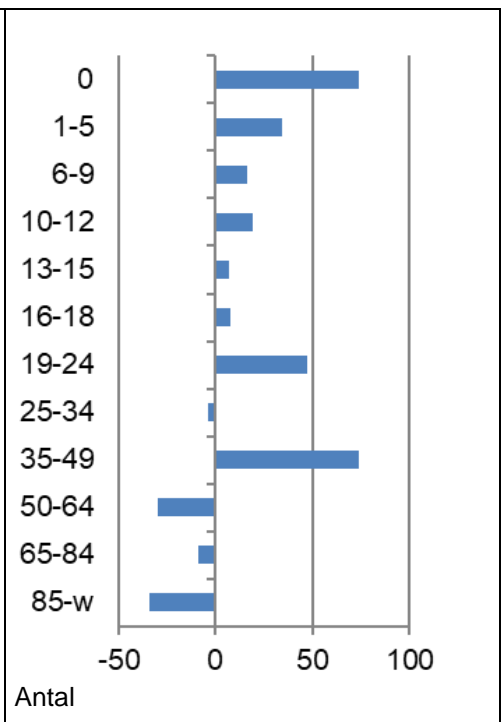
2 Uppföljning av förra årets prognos

Prognos 2023 överskattade folkmängden den 31 december 2023 med 203 personer. Den största överskattningen var för spädbarn 0 år där antalet överskattades med 74 barn samt för åldersgruppen 35–49 år, som också överskattades med 74 personer. Personer 19–24 år överskattades med 47 personer. Åldersgrupperna över 50 år underskattades i stället. Förklaringen till avvikelsen är framför allt att flyttningarna över- respektive underskattades, det vill säga, färre flyttade in och fler flyttade ut än vad som prognostiserats. Procentuellt sett var prognosfelet som störst för 0-åringar. Detta är den åldersgrupp som är svårast att prognostisera då de föddes under 2023. Man kan alltså inte utgå från samma personer året innan som man kan för övriga åldrar. Antalet födda beror både på fruktsamheten och på antalet kvinnor i barnafödande ålder, som alltså är åldrar då benägenheten att flytta är som högst. Den stora osäkerheten gör antalet födda mycket svårt att prognostisera.

Tabell 1 Utfall jämfört med prognos

Ålder	Prognos 2023	Utfall 2023	Absolut skillnad	Relativ skillnad
0	703	629	74	11,8%
1–5	3 831	3 797	34	0,9%
6–9	3 202	3 185	17	0,5%
10–12	2 440	2 421	19	0,8%
13–15	2 491	2 484	7	0,3%
16–18	2 300	2 292	8	0,3%
19–24	3 887	3 840	47	1,2%
25–34	7 772	7 776	-4	-0,1%
35–49	12 391	12 317	74	0,6%
50–64	12 617	12 646	-29	-0,2%
65–84	14 760	14 769	-9	-0,1%
85–w	2 135	2 169	-34	-1,6%
Summa	68 528	68 325	203	0,3%

Diagram 4 Utfall jämfört med prognos



3 Prognos

I detta avsnitt beskrivs utvecklingen enligt prognosresultaten översiktligt. I Tabellbilaga 1 redovisas prognosen i tabellform.

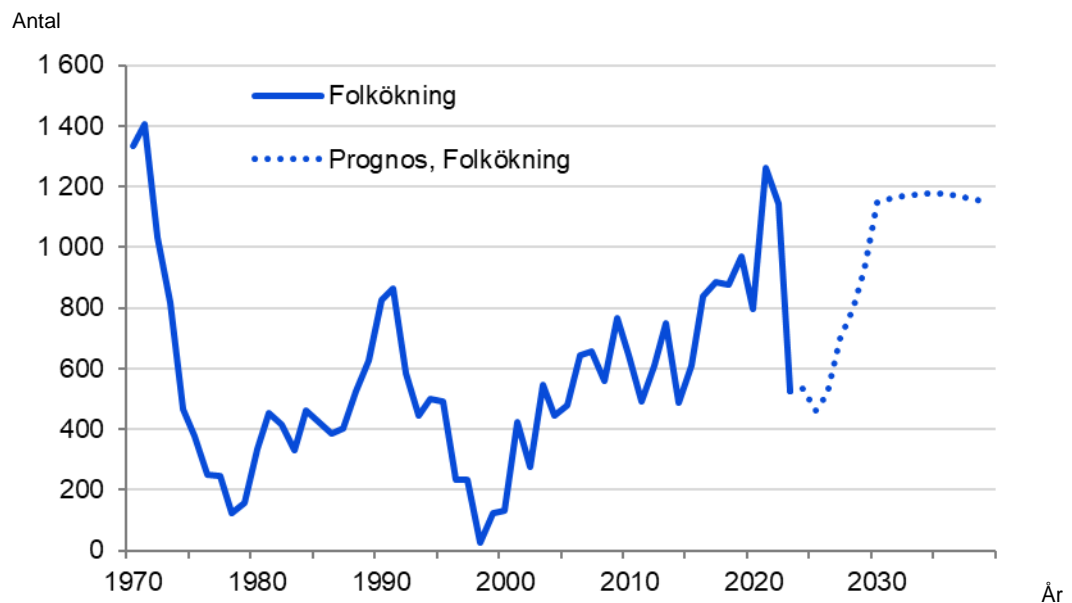
3.1 Folkökning

Befolkningen antas fortsätta öka under hela prognosperioden fram till år 2039. Inflyttningen beräknas vara den demografiska komponent som främst bidrar till folkökningen, men även antalet födda bidrar. Kommunen har omfattande bostadsbyggnadsplaner och ett relativt stort antal bostäder väntas bli färdigställda under prognosperioden. Enligt planerna kommer nyproduktionen av bostäder sjunka de närmsta åren vilket föranleder en nedgång i befolkningsökningen under dessa år. Från 2027 väntas bostadsbyggandet ta ny hög fart. För att läsa mer om bostadsplanerna se avsnitt 4.4.3.

Antalet födda förväntas minska något de närmsta åren på grund av en kombination av låg fruktsamhet och att kvinnornas åldersstruktur ändras så att det blir färre i barnafödande ålder. Från 2026 förväntas fruktsamheten öka snabbare och antalet födda öka under resten av prognosperioden.

I takt med att de många 40- och 50-talisterna når åldrar då dödsriskerna är höga ökar antalet avlidna. Antalet döda förväntas överstiga antalet födda under hela prognosperioden.

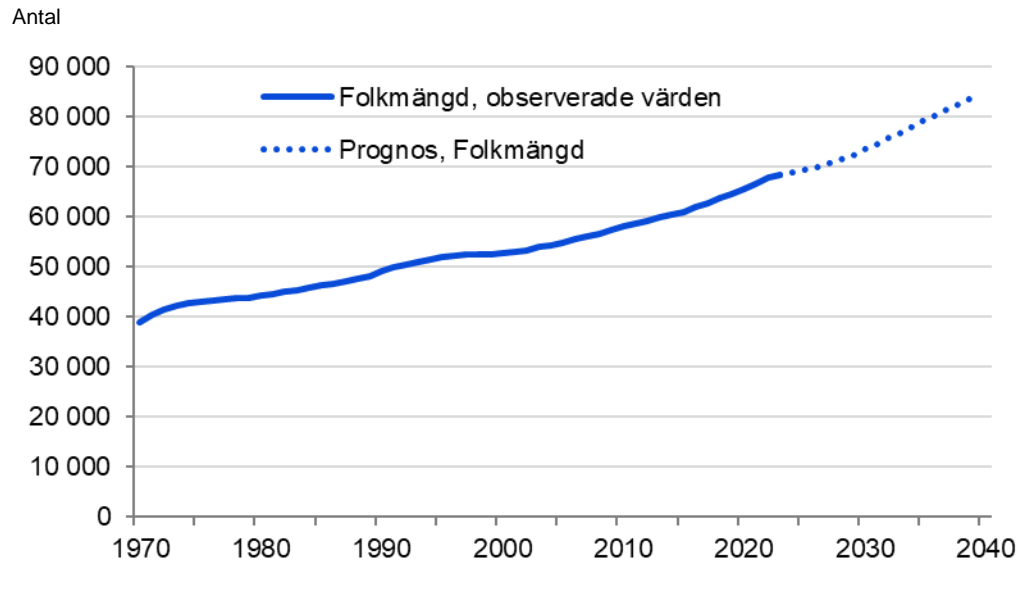
Diagram 5 Folkökningen i Varbergs kommun, observerat åren 1970–2023 och prognos för åren 2024–2039



3.2 Folkmängd

Kommunens folkmängd var 68 325 personer vid slutet av år 2023. Prognosen pekar på att kommunens invånare når 70 000 invånare år 2027. Under år 2036 beräknas folkmängden överstiga 80 000 personer. Vid utgången av år 2039 pekar prognosen på att folkmängden i Varbergs kommun kommer uppgå till ungefär 83 900 personer.

Diagram 6 Folkmängden i Varbergs kommun, observerat åren 1970–2023 och prognos för åren 2024–2039



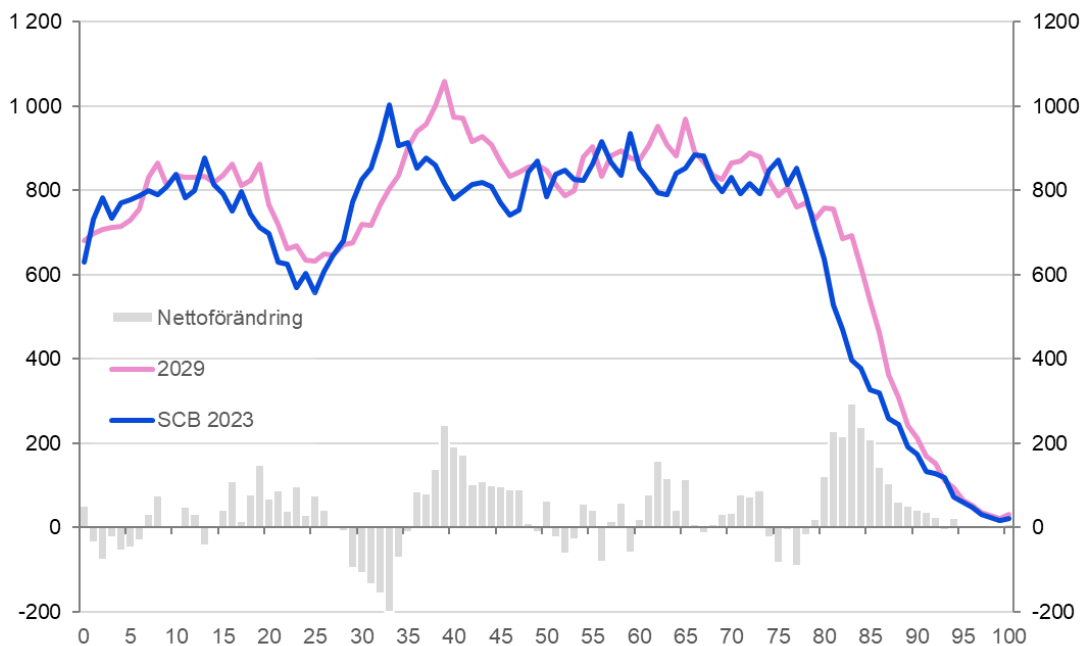
3.2.1 Åldersförändringar

I Diagram 7 visas den observerade åldersfördelningen vid slutet av år 2023 i jämförelse med prognosen vid slutet av år 2029. Förskjutningen av födelsekohorterna syns tydligt, till exempel den stora gruppen 28–40-åringar, som alltså är 34–46 år 2029. Ökningen av barn i högstadie- och gymnasieåldern fram till år 2029 beror främst på att det idag finns ett stort antal barn i låg- och mellanstadieåldrar som blir äldre.

De stora barnkullarna födda på 40-talet medför att antalet personer i Varberg som är över 78 år ökar markant fram till år 2029.

Diagram 7 Folkmängden i Varbergs kommun efter ålder, folkmängd 2023-12-31 och prognos för 2029

Antal

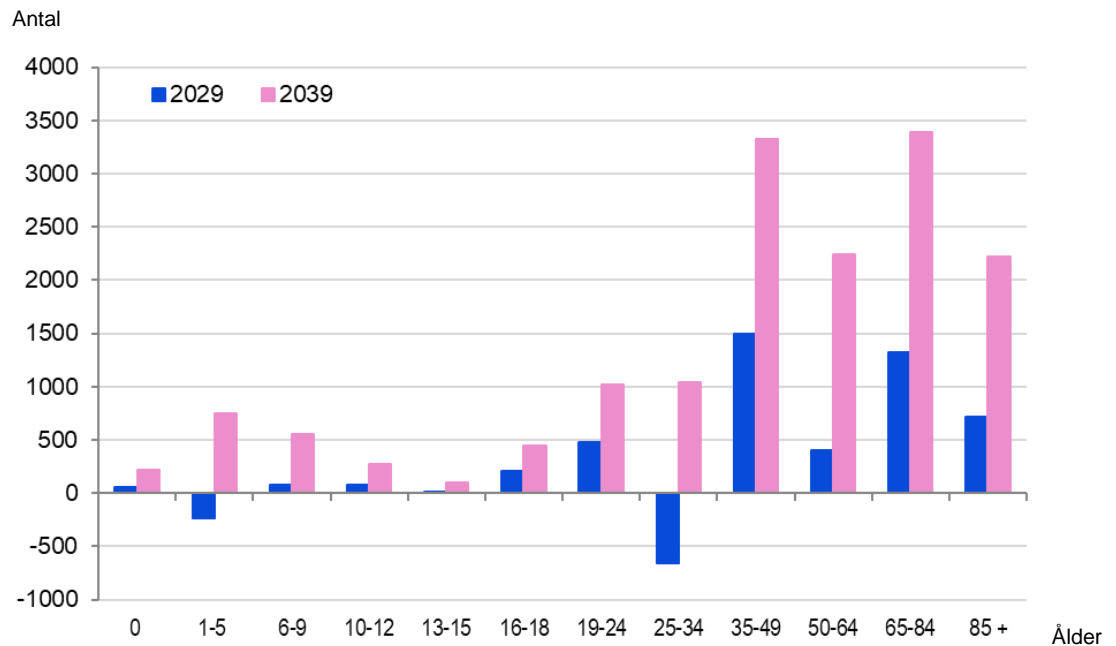


Ålder

Folkmängden väntas minska i förskoleåldern men öka i de flesta skolåldrar. Antalet förskolebarn väntas vara 240 färre år 2029 än år 2023 men omkring 750 fler år 2039. Detta beror på att antalet födda förväntas bli lägre de första prognosåren, men sedan öka igen. De flesta skolåldrar förväntas öka hela prognosperioden vilket beror på att de barn som nu bor i Varberg blir äldre och på att fler barn förväntas flytta in än ut. Antalet barn i åldern 6–9 år ökar med cirka 80 barn fram till år 2029 och år 2039 är de omkring 550 fler än år 2023. Antalet barn i åldern 10–12 år ökar med 80 barn fram till 2029 och vid utgången av år 2039 förväntas de vara cirka 280 fler än år 2023. I åldersgruppen 13–15 varken ökar eller minskar barnen fram till 2029, därefter öka de med 100 barn fram till år 2039.

Personer i åldersgruppen 85 år eller äldre ökar med omkring 720 personer fram till år 2029 för att därefter öka snabbare och år 2039 beräknas de vara 2 230 fler än år 2023. Det innebär en ökning av antalet personer som 85 år eller äldre med 108 procent fram till år 2039, vilket kan jämföras med att gruppen väntas öka med 75 procent i riket. Att ökningen är kraftigare i Varberg beror främst på hur kommunens ålderssammansättning är idag, även om kommunens högre medellivslängd har viss inverkan på att antalet 85 år eller äldre ökar mer än i riket.

Diagram 8 Förändring jämfört med folkmängd 2023-12-31



Tabell 2 Folkmängd 2023-12-31, prognos för 2029 och 2039 samt förändring från 2023

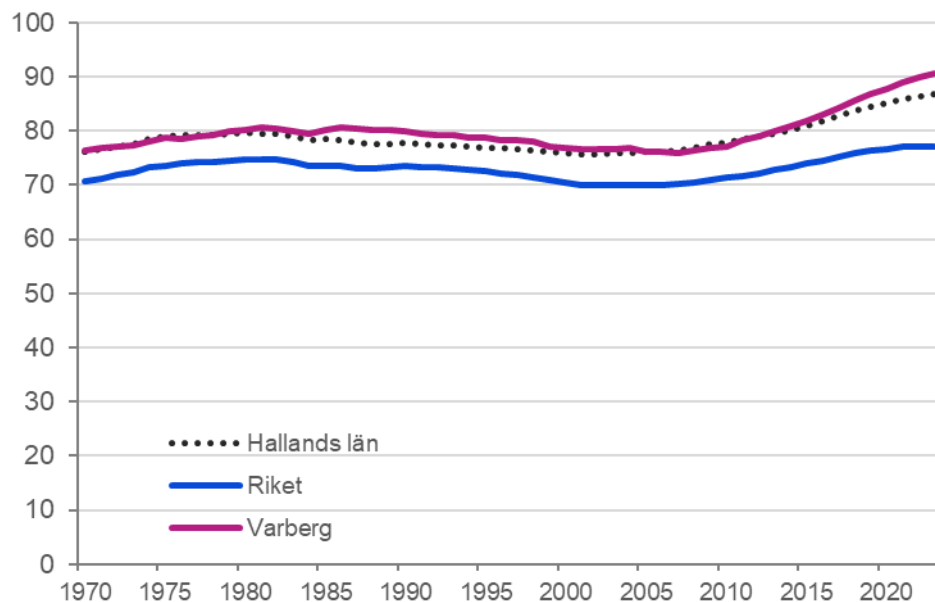
Ålder	SCB		Prognos		Förändring jmf 2023			
	2023		2029	2039	2029	2039	2029	2039
0	629		681	848	52	219	8%	35%
1-5	3 797		3 559	4 546	-238	749	-6%	20%
6-9	3 185		3 266	3 737	81	552	3%	17%
10-12	2 421		2 501	2 696	80	275	3%	11%
13-15	2 484		2 488	2 582	4	98	0%	4%
16-18	2 292		2 497	2 735	205	443	9%	19%
19-24	3 840		4 313	4 855	473	1 015	12%	26%
25-34	7 776		7 118	8 821	-658	1 045	-8%	13%
35-49	12 317		13 814	15 645	1 497	3 328	12%	27%
50-64	12 646		13 044	14 886	398	2 240	3%	18%
65-84	14 769		16 091	18 156	1 322	3 387	9%	23%
85 +	2 169		2 887	4 395	718	2 226	33%	103%
	68 325		72 259	83 902	3 934	15 577	6%	23%

3.3 Försörjningskvot

Den demografiska försörjningskvoten är ett mått som används för att beskriva hur många personer i åldrar där flest förvärvsarbetar, 20–64 år, ska försörja förutom sig själv. Kvoten beräknas som summan av antal personer 0–19 år och antal personer 65 år eller äldre dividerat med antal personer i åldern 20–64 och därefter multiplicerat med 100. År 2023 var den demografiska försörjningskvoten i Varbergs kommun 91, vilket innebär att 100 personer förutom sig själva skulle försörja ytterligare 91 personer. Det är högre än rikets kvot på 77 för år 2023 men nära nivån för Hallands län som var 87.

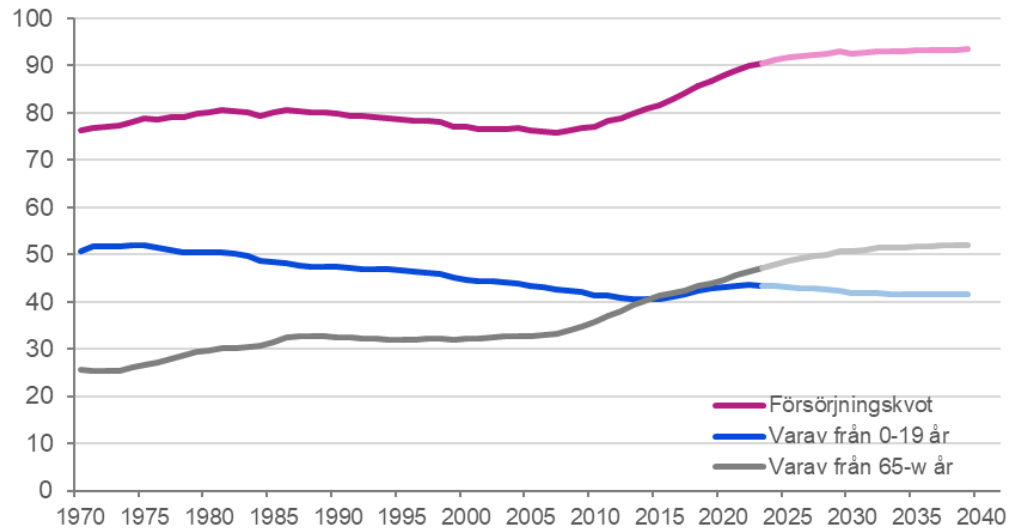
Som framgår av diagrammet nedan har den demografiska försörjningskvoten i kommunen legat högre än riket men mer eller mindre i nivå med länet från 1970 och framåt. Men Varbergs kommuns svängningarna följer i stora drag om den för riket och länet, även om nedgången på 1990-talet var något mer markant för kommunen. De senaste dryga tio åren har försörjningskvoten ökat i takt med att de stora grupperna födda på 1940-talet nått 65 års ålder. Till detta kommer även att antalet personer i åldern 0–19 år ökat i kommunen. Båda dessa grupper har andelsmässigt ökat mer i Varberg än i Hallands län, vilket föranleder den högre ökningen för den demografiska försörjningskvoten i Varberg de senaste åren.

Diagram 9 Demografisk försörjningskvot i riket, länet och kommunen



Under prognosperioden väntas försörjningskvoten fortsätta att öka men i svagare takt än tidigare och vid utgången av år 2030 beräknas kommunens försörjningskvot ha stigit till 94. Att ökningen inte blir större beror på att andelen personer under 20 år väntas minska under prognosperioden och hela ökningen kan tillföras en ökad andel i ålder 65 år eller äldre. I riket väntas den demografiska försörjningskvoten vara 80 år 2030 vilket innebär att avståndet mellan kommunen och riket bibehålls.

Diagram 10 Demografisk försörjningskvot i Varbergs kommun, historisk utveckling samt prognos



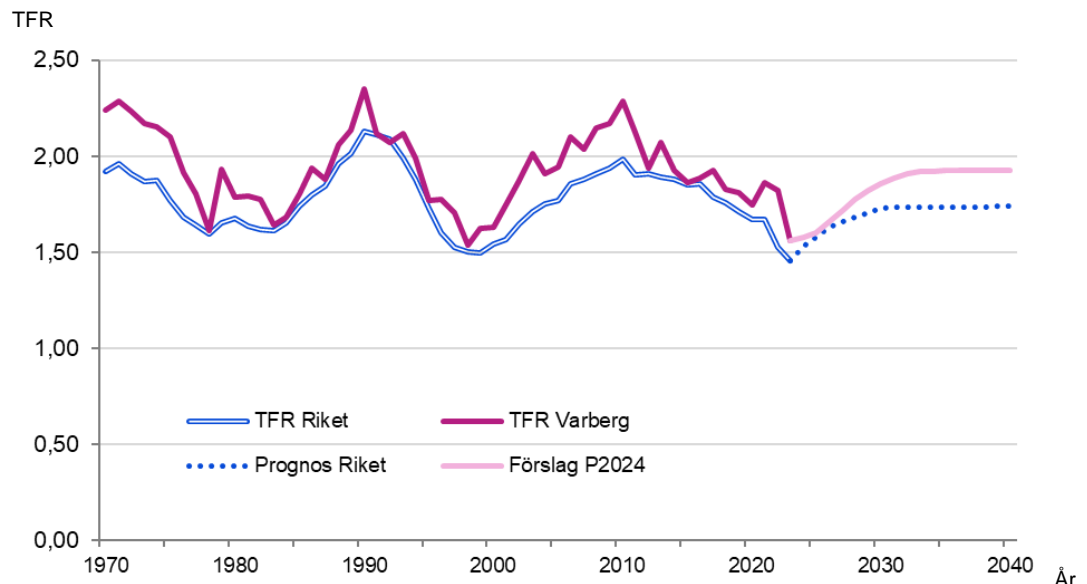
4 Antaganden

Befolkningsprognosen bygger på en rad antaganden om befolkningens utveckling vad gäller flyttningar, barnafödande och dödlighet. För flyttningar och barnafödande har antaganden gjorts både om hur nivåerna kommer att utvecklas och i vilka åldrar som flyttningarna respektive barnafödandet kommer att ske.

4.1 Antaganden om barnafödandet

I Diagram 10 visas den summerade fruktsamheten. Rikets antaganden är de SCB har använt som antagande i befolkningsprognosen för hela Sverige i den prognos som var senast tillgänglig när totalprognosen togs fram i mars.¹ Den summerade fruktsamheten är ett mått antalet barn som en kvinna i genomsnitt beräknas föda under hela sitt liv. Under 2023 var den summerade fruktsamheten 1,56 barn per kvinna i Varbergs kommun. Det innebär att om 2023 års åldersspecifika fruktsamhetstal står sig skulle en kvinna i genomsnitt få 1,56 barn under sitt fruktsamma liv. För riket som helhet var den summerade fruktsamheten 1,45 barn år 2023. Detta är den lägsta summerade fruktsamheten som uppmäts i riket någonsin. Kommunen har under en lång tid haft en fruktsamhet som legat över eller i nivå med riksgenomsnittet, och även 2023 var alltså fruktsamheten i Varberg högre än den i riket.

Diagram 10 Summerad fruktsamhet (TFR) 1970–2023 och antaganden för åren

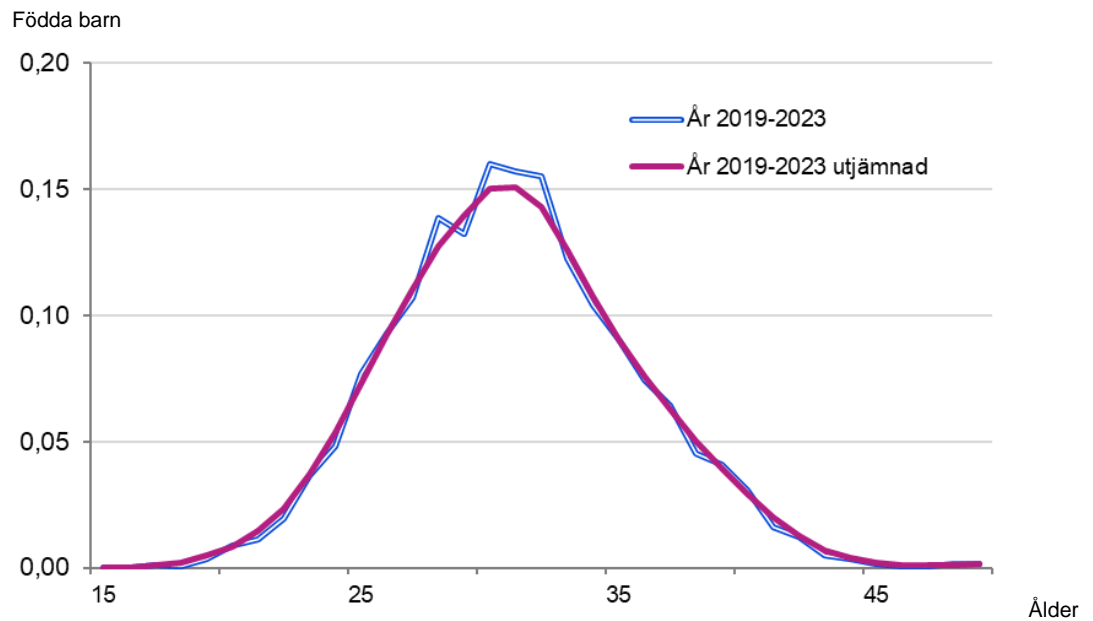


Fruktsamheten i Sveriges kommuner följer i princip rikets upp- och nedgångar, även om nivån kan variera. Fruktsamhetsutvecklingen har varierat ganska mycket från år till år, liksom för flertalet andra kommuner med Varbergs befolkningsstorlek. Därför är en vanlig ansats att prognostisera den summerade fruktsamheten till att hålla ett genomsnittligt avstånd mot rikets prognostiserade summerade fruktsamhet. I den senaste prognosen för riket från 2023 antogs rikets fruktsamhet öka kraftigt för att snabbt återgå till en mer genomsnittlig nivå. Vi antar även för Varbergs del att fruktsamheten kommer att öka men i en långsammare takt, på grund av antagandet om ett lägre bostadbyggande och en lägre inflyttning de närmaste åren. På sikt når fruktsamheten den nivå som utgår från rikets fruktsamhetsantagande och det genomsnittliga avståndet Varberg har haft till rikets fruktsamhet de senaste tre åren. Med denna ansats blir antagandet att Varberg kommer att ha en summerad fruktsamhet på 1,93 år 2039.

¹ [Sveriges framtida folkmängd 2023-2070](#), Statistiska centralbyrån 2023

Den åldersspecifika fruktsamheten beräknas för kvinnor i fertil ålder och baseras på de senaste fem årens observerade barnafödande, se Diagram 11. Därefter justeras nivån så att den stämmer med den antagna summerade fruktsamheten för respektive prognosår.

Diagram 11 Åldersspecifik fruktsamhet Varberg



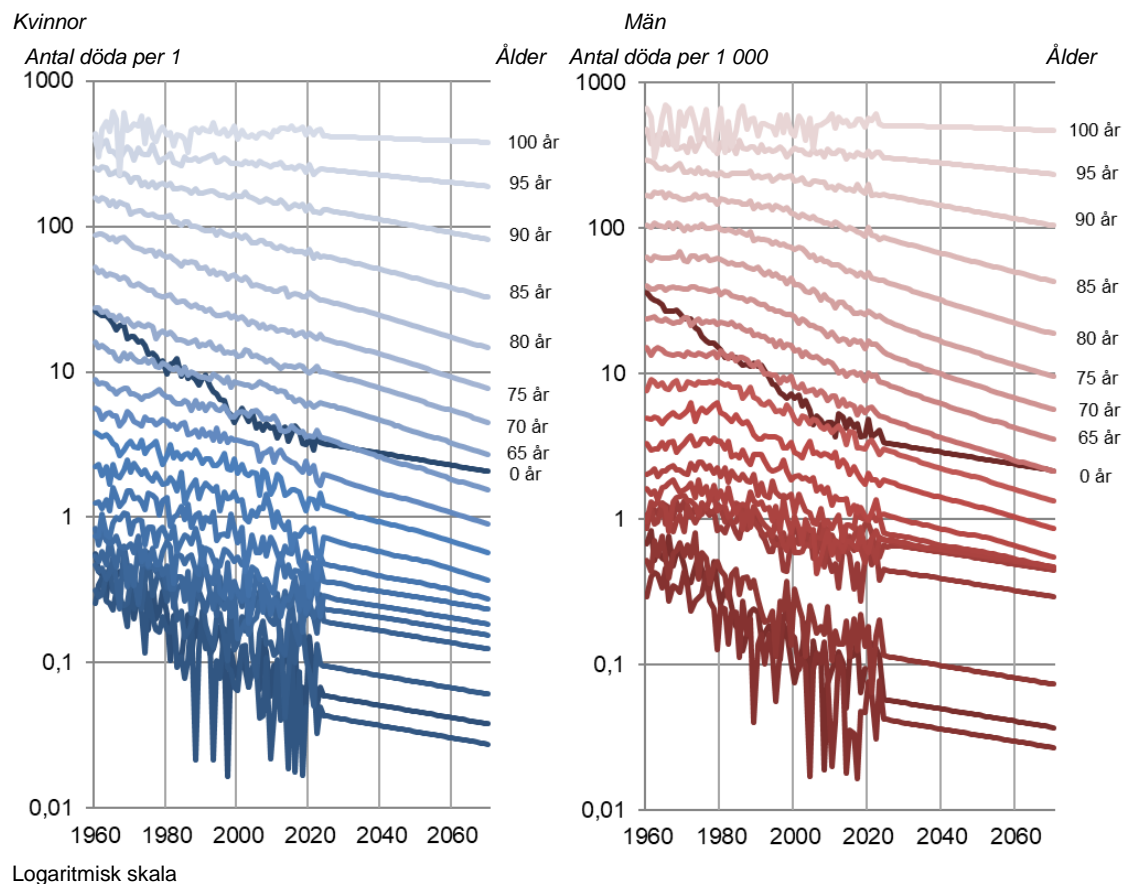
4.2 Antaganden om dödsriskernas utveckling

Varbergs kommuns dödsrisker beräknas baserat på observerade data för åren 2017–2023. De senaste åren har haft år med väldigt hög dödlighet under pandemin, men också väldigt låg dödlighet andra år. För att de antagna riskerna ska vara stabila och inte påverkas av väldigt avvikande år har därför de år som hade högst respektive lägst dödsrisker uteslutits, och vi använder alltså fem år till beräkningen.

För åldrarna 75–89 år används kommunens observerade dödsrisker, för övriga åldrar används länets dödsrisker. Detta då de slumpmässiga variationerna blir för stora i övriga åldrar. Dödsriskerna beräknas per ettårsklasser och kön.

I stort ligger medellivslängden för Varberg i nivå med den för länet. Efter att det femåriga medelvärdet beräknats, justeras nivån upp på det femåriga medelvärdet så att det inte släpar efter. Detta görs genom att beräkna femårigt medelvärde för rikets köns- och åldersspecifika dödsrisker och samma beräkning baserat på senaste årets tillgängliga data, 2023. Skillnaden mellan det femåriga medelvärdet och ettåriga dödsriskerna för riket används sedan för att justera upp Varbergs kommuns femåriga dödsrisker. Under prognosperioden reduceras de köns- och åldersspecifika dödsriskerna utifrån SCB:s antaganden om reducering av dödsrisker i olika åldrar enligt Diagram 12.

Diagram 12 SCB:s antagande om de åldersspecifika dödstalens utveckling



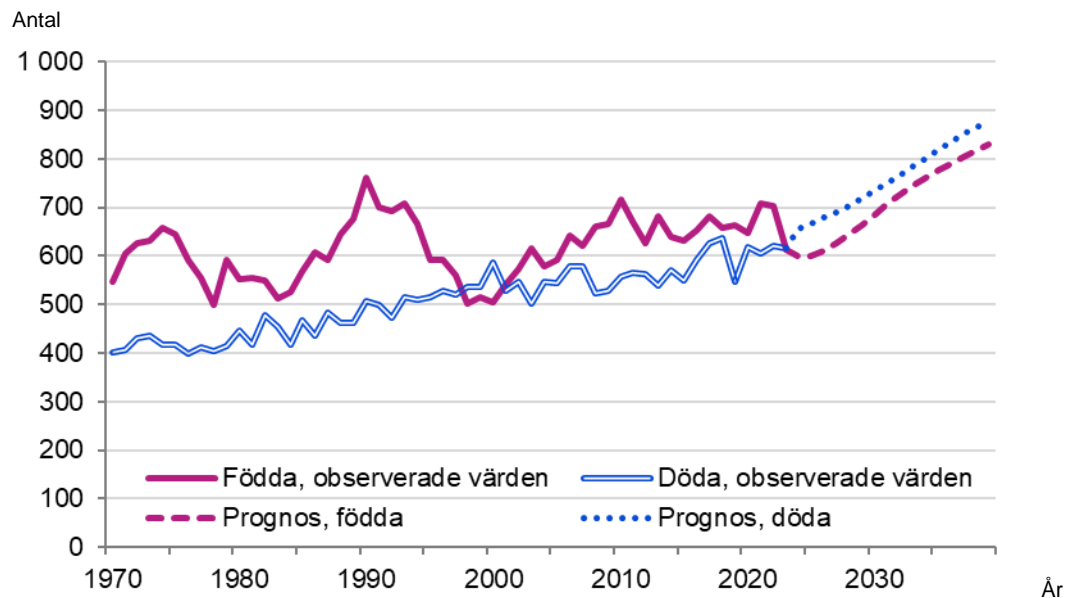
4.3 Födda och döda

Beräkningarna av antalet födda och döda är baserade på tidigare nämnda antaganden om fruktsamheten och dödligheten, i kombination med befolkningens förändrade storlek i åldrar där barnafödandet och dödligheten är stor.

Antalet födda förväntas minska något de närmsta åren på grund av en kombination av låg fruktsamhet och att kvinnornas åldersstruktur ändras så att det blir färre i de åldrar då barnafödandet är som högst. Från 2026 förväntas fruktsamheten öka snabbare och antalet födda öka under resten av prognosperioden. Ökningen förstärks av antagandet om en ökad inflyttning till kommunen. En ökad inflyttning bidrar till ett ökat barnafödande då många av inflyttarna till Varbergs kommun är unga i åldrar då det är vanligt att bilda familj.

Antalet döda förväntas öka trots SCB:s antaganden om reducerade åldersspecifika dödsrisker. Detta beror på att antalet äldre förväntas öka under prognosperioden, inte minst när de stora barnkullarna födda på 1940-talet når åldrar där dödsriskerna är höga.

Diagram 13 Antal födda och döda, observerat åren 1970–2023 och prognos för åren 2024–2039



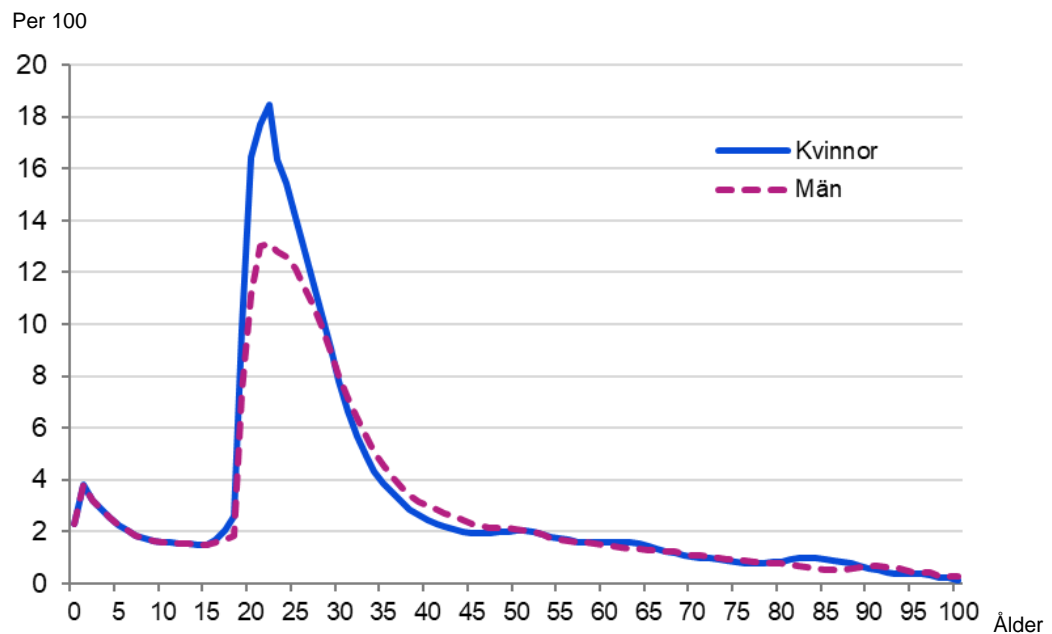
4.4 Antaganden om flyttningar

Flyttantaganden består av två delar. Dels behöver man bestämma nivåer för in- respektive utflyttning, dels behöver åldersstrukturer för flyttningen tas fram.

4.4.1 Utflyttning

Den prognostiserade utflyttningen ur Varbergs kommun bestäms av så kallade utflyttningsrisker. Det är den beräknade sannolikheten att flytta från kommunen givet kön och ålder. De risker som används är baserade på den observerade utflyttningen de fem senaste åren och redovisas i Diagram 14 nedan. Riskerna har utjämnats för de åldrar där utflyttningen är liten för att inte ge för stora slumpmässiga variationer. Utflyttningsriskerna appliceras på befolkningen vid det senaste årsskiftet och för varje prognosår för att beräkna hur många som lämnar kommunen under det kommande året. Summan av dessa personer är det totala antalet utflyttare. De framräknade riskerna hålls konstanta genom prognosperioden och utflyttningen varierar med storleken på barnkullarna som når åldrar där utflyttningsriskerna är höga.

Diagram 14 Utflyttningsrisker för Varbergs kommun, baserat på observerad utflyttning 2019–2023



4.4.2 Inflyttning

Två komponenter avgör inflyttningen, dels ska det finnas människor som vill flytta till kommunen, dels ska det finnas någonstans för dem att bo. 57 procent av inflyttarna till Varberg är mellan 19–45 år och ytterligare 12 procent är under 12 år eller yngre. Antalet människor i dessa åldrar i närliggande kommuner, och i synnerhet i Göteborgsområdet, har alltså stor inverkan på antalet personer som flyttar till Varberg.

Det finns en stor efterfrågan på bostäder i kommunen med sitt attraktiva läge och det är rimligt att anta att ett ökat bostadsbyggande leder till en ökad inflyttning. Dock kommer ofta byggprojekt i gång senare än tänkt och tar längre tid än planerat, vilket gör att osäkerheten i inflyttningen ändå är stor. Ränteläget och bostadspriserna är ytterligare parametrar med stor påverkan på flyttmönstren.

I Varbergs kommun prognostiseras ett relativt lågt antal bostäder bli färdigställda under de närmsta åren, men från och med 2027 förväntas byggnadstakten att öka och därmed antalet färdigställda bostäder. Antalet inflyttade, och därmed folkökningen, förväntas därför vara något lägre de närmsta åren, för att sedan bli högre igen.

Invandring

Under några år i mitten på 2010-talet kom många flyktingar till Sverige, och en del av dem till Varberg. Som mest kom 300 flyktingar till Varberg, år 2017. Efter förändringar i migrationslagstiftningen har både den totala invandringen och flyktinginvandringen till Sverige minskat. Om vi utgår från Migrationsverkets prognos² över antalet kommunmottagna och de kommunal som är fastställda för 2024, samt antar att de flyktingar som invandrar till Varberg följer de senaste årens mönster kommer antalet flyktingar vara mellan 40–80 personer de närmsta åren.

Sett till invandringen totalt har andelen av invandrarna som folkbokför sig i Varberg varierat mellan 35 och 45 promille av den totala invandringen till Sverige de senaste åren. Om den genomsnittliga andelen inte ändras och invandringen till Sverige följer den utveckling som SCB antagit i den senaste befolkningsprognosen³, kommer invandringen till Varberg variera mellan cirka 330 och 390 personer per år under prognosperioden.

Flyktingar från Ukraina

I februari 2022 gick Ryssland in i Ukraina och när denna rapport skrivs är cirka 6 miljoner ukrainare på flykt varav 42 000 befinner sig i Sverige. EU har aktiverat massflyktsdirektivet vilket innebär bland annat att medborgare i Ukraina får uppehålls- och arbetstillstånd i EU i minst ett år, och detta har även förlängts. Direktivet innebär att människor från Ukraina inte har blivit folkbokförda (prognosen avser folkbokförda personer). Men direktivet kan som längst gälla tre år och det kommer alltså att upphöra att gälla 2025. Därefter måste flyktingar från Ukraina söka uppehållstillstånd enligt de vanliga grunderna (till exempel asyl eller arbetstillstånd). Först när de får uppehållstillstånd blir de folkbokförda i kommunerna.

Enligt migrationsverket befinner sig 173 flyktingar enligt massflyktsdirektivet i Varberg. Vi har inte gjort något särskilt antagande för dessa, då det är osäkert hur de kommer att agera när massflyktsdirektivet går ut, till exempel flytta eller utvandra.

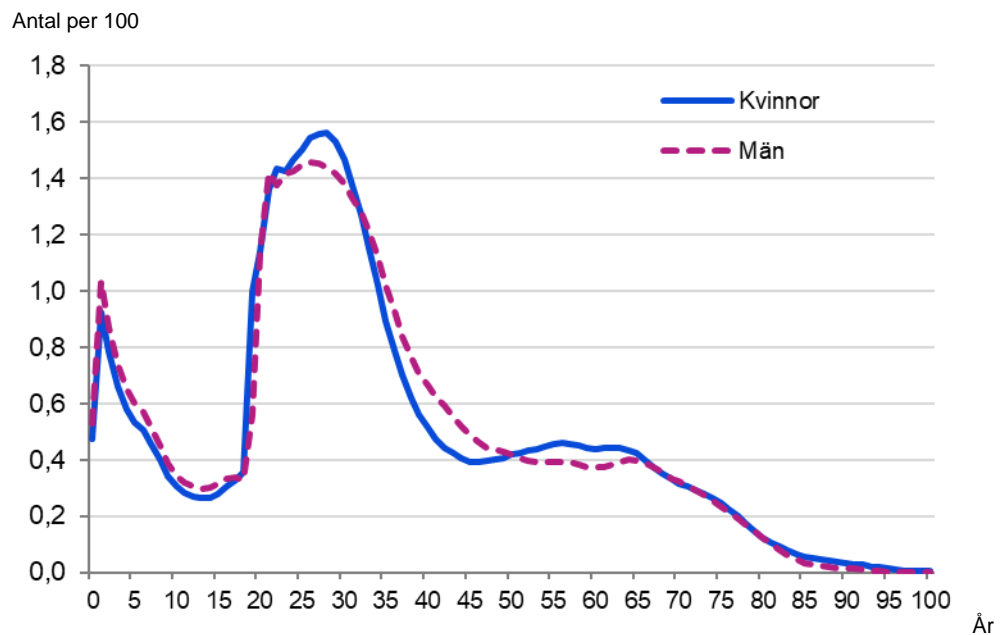
Inflyttarnas åldersfördelning

Inflyttarnas åldersstruktur är baserad på den observerade inflyttningen, där de senaste fem årens inflyttning har utgjort underlaget för att ge stabilitet åt fördelningen. Därefter har den femåriga inflyttningfördelningen jämnats ut med glidande medelvärde över ålder för de åldrar där antalet inflyttare är få.

² Migrationsverkets verksamhets- och utgiftsprognos februari 2024.

³ Sveriges framtida folkmängd 2023-2070, Statistiska centralbyrån 2023.

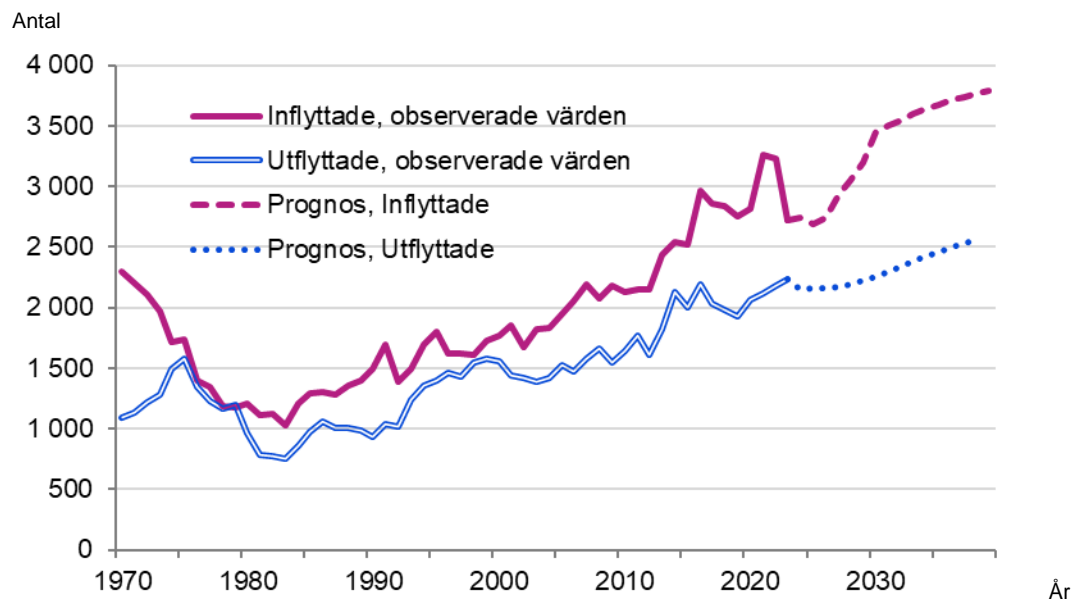
Diagram 15 Inflyttarnas åldersfördelning 2018–2023



Totalt antal in- och utflyttade

Inflyttningen antas vara större än utflyttningen under hela prognosperioden. De första åren kommer flyttnettot vara relativt lågt, under 600 personer. Från 2027 kommer inflyttningen och därmed flyttnettot att öka, och perioden 2031–2039 kommer flyttnettot vara över 1 200 personer år.

Diagram 16 Antal inflyttade och utflyttade, observerat åren 1970–2023 och prognos för åren 2024–2039

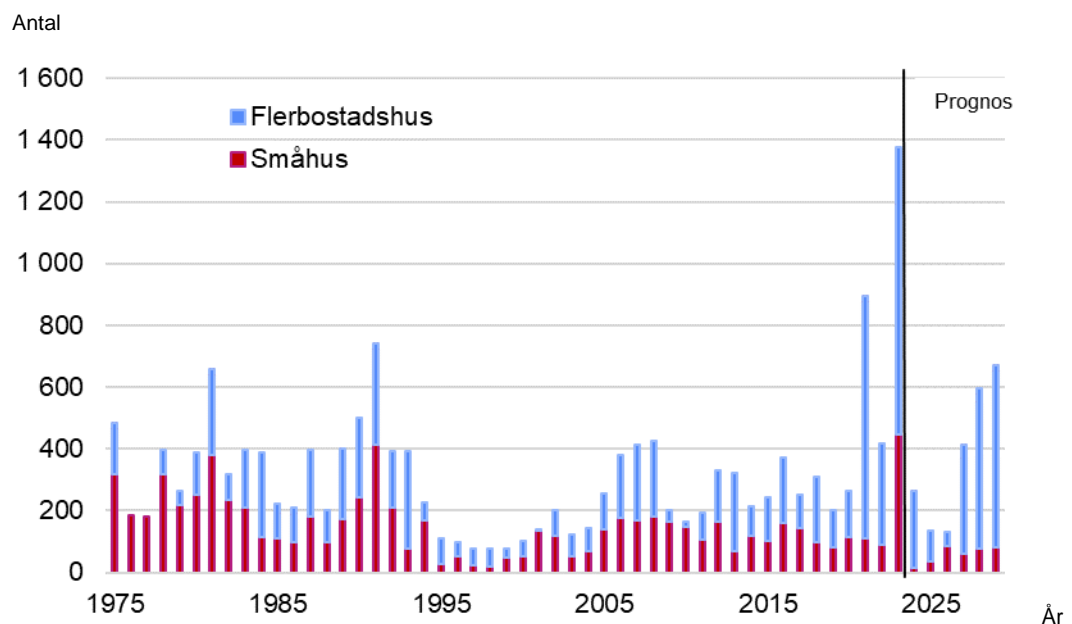


4.4.3 Nyproduktion

Vid sidan av prognosen som rör befolkning i befintligt bostadsbestånd görs även antaganden om de befolkningsförändringar som väntas i de nybyggda bostäder som bedöms tillkomma i kommunen under prognosperioden. Inflyttningens storlek och ålderssammansättning i de nybyggda bostäderna ser olika ut beroende på om det är hyresrätter, bostadsrätter eller småhus som färdigställs. Även befolkningsutvecklingen skiljer sig åt mellan de olika bostadstyperna. Prognosantaganden för nyproduktionen tar därför hänsyn till bostädernas typ. Antagandet om antalet inflyttningsklara lägenheter baseras på Varberg kommuns egen bedömning om färdigställandet av nybyggda bostäder under prognosperioden. Fram till och med år 2029 beräknas ungefär 2 208 bostäder att färdigställas. Åren 2025 och 2026 förväntas produktionen av nya bostäder i Varbergs kommun vara relativt låg. Anledningen till detta är den rådande lågkonjunkturen som tillsammans med ränteläget bidragit till en minskad byggnadstakt. Från 2027 förväntas nyproduktionen öka kraftigt och därefter ligga kvar på en hög nivå i början på 2030-talet.

År 2030–2039 antas cirka 7 500 bostäder färdigställas, men detta antagande är betydligt mer osäkert än det för perioden fram till 2029. Diagram 17 är en sammanställning som visar på utvecklingen historiskt och Varbergs kommuns bedömning av det framtida färdigställandet av bostäder till 2029.

Diagram 17 Färdigställt bostadsbyggande* i Varbergs kommun 1975–2023 och prognos för åren 2024–2029



Källa: Uppgifter om historiskt färdigställande kommer från SCB och prognos över bostadsbyggande 2024–2039 är Varbergs kommuns egen bedömning av färdigställandet. Uppgifterna för 2023 är preliminära.

* Avser färdigställda nya bostäder under året. Det är alltså inte nettotillskottet och tar inte hänsyn till rivningar och ombyggnation.

5 Osäkerhet i prognoser

I prognoser finns alltid en viss osäkerhet och man kan aldrig vänta sig att prognosen ska slå in exakt. Prognosfelet ökar för varje år med prognoshorisonten då fel i början av prognosen följer med och fortplantas under senare år. Det är också i allmänhet olika svårt att göra bra prognoser för olika åldersgrupper. I åldrar där det i större utsträckning sker förändringar i livet än i andra åldrar är prognosfelet större. Faktorer som leder till sådana förändringar är fruktsamhet, flyttningsbenägenhet och dödlighet.

Det kan finnas flera orsaker till de fel som uppkommer. Antagandena kan vara oriktiga, modellen kan vara felaktig, det kan bli avvikelser i planeringen, exempelvis kan ett bostadsbyggande bli försenat eller tidigarelagt. Även om modellen vore fullkomlig, all utveckling gick enligt planerna och vi kände till alla sanna värden för folks flyttbenägenhet, fruktsamhet och död så skulle det ändå kunna bli fel i prognosen på grund av slumpen.

Osäkerhet i prognoser kan klassificeras i följande typer av fel:

5.1 Slumpfel

Slumpfelet är det prognosfel som bara beror på slumpen och ingenting annat. Även om den genomsnittliga nivån för fruktsamhet, dödlighet och flyttningar är korrekt de kommande åren skulle prognosen innehålla fel på grund av slumpmässiga variationer mellan åren. På grund av slumpen är det mycket svårt att exempelvis träffa exakt rätt i antal flyttare i olika åldrar, vilka personer som dör eller hur många barn som föds och av vilka mödrar. Slumpfelet kan approximativt beräknas och är den minsta felmarginal som det någonsin går att få för en prognos.

5.2 Fel i antaganden

Om de antaganden som gjorts för födda, döda och flyttade inte inträffar i verkligheten ökar prognosens osäkerhet. Här finns två typer av fel som kan inträffa. Den första typen är fel i nivåer, det vill säga fel antal som flyttar ut eller in. Denna typ av fel påverkar främst befolkningens storlek, men kan även påverka åldersstrukturen då det inte är samma åldrar som flyttar in som ut ur kommunen. Den andra typen av fel är åldersspecifika antaganden som utflyttningsrisker, inflyttningsandelar, dödsrisker och fruktsamhet. Fel i dessa påverkar främst åldersfördelningen i befolkningen. Betydelsen av avvikelser från antagandena kan uppskattas med känslighetsanalyser, t ex konsekvensanalyser av olika fruktsamhetsantaganden.

5.3 Fel på grund av planavvikelser:

I befolkningsprognosen görs en prognos för befolkningen i framtida nyproduktion. Den bygger på en uppskattning av när bostäder enligt planerna beräknas bli färdiga för inflyttning. Om det i praktiken sker en tidsförskjutning i genomförandet uppstår en skillnad mellan utfall och prognos. Detta fel ska inte lastas prognosmodellen men kan vara en viktig förklaring till varför prognosen inte slår in.

5.4 Modellfel

Prognosfel kan uppstå om prognosmodellen är felaktig i något avseende. Sweco har med sina rötter i Stockholms stads statistik- och utredningskontor (USK) en lång tradition när det gäller metodutveckling inom området befolkningsprognoser och arbetar kontinuerligt med förbättringar av metod och modell för att ligga i framkant.

6

Tabellbilaga 1

6.1.1 Folkmängd: planeringsåldersklasser

Ålder	SCB	Prognos								2035	2039
	2023	2024	2025	2026	2027	2028	2029	2030			
0	629	613	613	624	641	659	681	703	795	848	
1–5	3 797	3 745	3 667	3 617	3 533	3 501	3 559	3 662	4 221	4 546	
6–9	3 185	3 195	3 223	3 213	3 269	3 300	3 266	3 249	3 379	3 737	
10–12	2 421	2 443	2 462	2 444	2 454	2 482	2 501	2 506	2 476	2 696	
13–15	2 484	2 499	2 475	2 449	2 473	2 498	2 488	2 507	2 664	2 582	
16–18	2 292	2 351	2 381	2 511	2 529	2 513	2 497	2 529	2 639	2 735	
19–24	3 840	3 858	3 942	3 959	4 051	4 148	4 313	4 421	4 691	4 855	
25–34	7 776	7 620	7 328	7 160	7 084	7 071	7 118	7 283	8 281	8 821	
35–49	12 317	12 484	12 761	13 057	13 340	13 599	13 814	14 009	14 993	15 645	
50–64	12 646	12 766	12 898	12 944	12 971	13 018	13 044	13 200	13 918	14 886	
65–84	14 769	15 051	15 281	15 474	15 684	15 860	16 091	16 223	17 174	18 156	
85 +	2 169	2 234	2 291	2 386	2 505	2 683	2 887	3 116	4 026	4 395	
	68 325	68 860	69 322	69 838	70 536	71 332	72 259	73 408	79 258	83 902	

6.1.2 Folkökning: planeringsåldersklasser

Ålder	Prognos															
	2024	2025	2026	2027	2028	2029	2030	2031	2032	2033	2034	2035	2036	2037	2038	2039
0	-16	0	11	17	18	21	22	23	21	18	16	15	14	14	13	12
1–5	-52	-78	-50	-84	-33	58	103	116	118	115	109	100	93	84	77	72
6–15	10	28	-10	56	31	-34	-17	-67	-26	51	79	93	94	93	89	82
10–12	22	20	-18	10	27	19	4	61	31	-8	-71	-42	28	54	67	70
13–15	15	-24	-26	24	25	-10	19	34	24	7	60	32	-5	-66	-39	28
16–18	59	30	130	18	-16	-16	33	32	-3	20	34	26	8	59	32	-4
19–24	18	83	17	92	97	165	107	56	109	55	31	19	50	52	36	27
25–34	-156	-292	-168	-75	-13	47	164	195	187	216	189	211	150	137	135	117
35–49	167	277	296	283	259	215	195	198	205	208	207	166	171	184	150	146
50–64	120	131	46	27	46	26	155	127	77	116	182	217	215	214	300	239
65–84	282	229	193	210	176	231	133	141	235	170	175	229	240	255	199	287
85 +	65	57	95	118	179	204	229	244	188	204	164	110	112	85	99	73
	535	462	516	697	797	927	1 149	1 159	1 167	1 173	1 176	1 175	1 171	1 166	1 158	1 149

6.1.3 Procentuell folkökning: planeringsåldersklasser

Prognos																
Ålder	2024	2025	2026	2027	2028	2029	2030	2031	2032	2033	2034	2035	2036	2037	2038	2039
0	-2,6	-0,1	1,9	2,7	2,9	3,2	3,3	3,2	2,8	2,4	2,1	1,9	1,8	1,7	1,6	1,5
1–5	-1,4	-2,1	-1,4	-2,3	-0,9	1,7	2,9	3,2	3,1	3,0	2,7	2,4	2,2	1,9	1,7	1,6
6–15	0,3	0,9	-0,3	1,7	0,9	-1,0	-0,5	-2,1	-0,8	1,6	2,5	2,8	2,8	2,7	2,5	2,2
10–12	0,9	0,8	-0,7	0,4	1,1	0,8	0,2	2,4	1,2	-0,3	-2,7	-1,7	1,1	2,2	2,6	2,7
13–15	0,6	-1,0	-1,1	1,0	1,0	-0,4	0,8	1,3	1,0	0,3	2,3	1,2	-0,2	-2,5	-1,5	1,1
16–18	2,6	1,3	5,5	0,7	-0,6	-0,6	1,3	1,3	-0,1	0,8	1,3	1,0	0,3	2,2	1,2	-0,1
19–24	0,5	2,2	0,4	2,3	2,4	4,0	2,5	1,3	2,4	1,2	0,7	0,4	1,1	1,1	0,7	0,5
25–34	-2,0	-3,8	-2,3	-1,1	-0,2	0,7	2,3	2,7	2,5	2,8	2,4	2,6	1,8	1,6	1,6	1,3
35–49	1,4	2,2	2,3	2,2	1,9	1,6	1,4	1,4	1,4	1,4	1,4	1,1	1,1	1,2	1,0	0,9
50–64	1,0	1,0	0,4	0,2	0,4	0,2	1,2	1,0	0,6	0,9	1,3	1,6	1,5	1,5	2,1	1,6
65–84	1,9	1,5	1,3	1,4	1,1	1,5	0,8	0,9	1,4	1,0	1,0	1,4	1,4	1,5	1,1	1,6
85 +	3,0	2,6	4,2	5,0	7,1	7,6	7,9	7,8	5,6	5,7	4,4	2,8	2,8	2,0	2,3	1,7
	0,8	0,7	0,7	1,0	1,1	1,3	1,6	1,6	1,6	1,5	1,5	1,5	1,5	1,4	1,4	1,4

6.1.4 Demografiska komponenterna. Utfall år 2020–2023 och prognos 2024–2039

år	Folkmängd	Folkökning	Födda	Döda	Födelse-		Flyttnings-	
					netto	Inflyttade	Utflyttade	netto
2020	65 397	796	647	619	28	2 815	2 064	751
2021	66 658	1 261	707	606	101	3 258	2 115	1 143
2022	67 800	1 142	702	622	80	3 224	2 184	1 040
2023	68 325	525	613	615	-2	2 725	2 234	491
2024	68 860	535	600	656	-56	2 743	2 152	591
2025	69 322	462	600	666	-67	2 685	2 156	529
2026	69 838	516	611	678	-67	2 741	2 157	583
2027	70 536	697	627	690	-64	2 927	2 166	761
2028	71 332	797	644	704	-60	3 043	2 187	856
2029	72 259	927	664	718	-54	3 200	2 219	981
2030	73 408	1 149	684	734	-50	3 454	2 256	1 198
2031	74 566	1 159	707	751	-43	3 503	2 301	1 202
2032	75 733	1 167	728	768	-40	3 550	2 344	1 206
2033	76 906	1 173	746	785	-39	3 597	2 385	1 212
2034	78 083	1 176	762	802	-40	3 640	2 423	1 217
2035	79 258	1 175	777	819	-42	3 678	2 460	1 218
2036	80 430	1 171	791	835	-44	3 711	2 496	1 216
2037	81 595	1 166	804	850	-45	3 741	2 530	1 211
2038	82 753	1 158	818	864	-46	3 767	2 563	1 204
2039	83 902	1 149	830	876	-47	3 790	2 594	1 196